

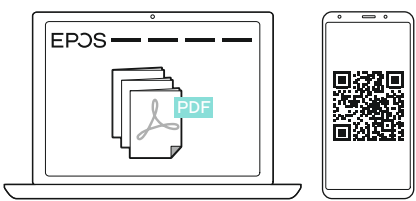
EXPAND 80
Bluetooth® speakerphone

- EN Quick Guide
- DE Kurzanleitung
- FR Guide express
- IT Guida rapida
- ES Guía rápida
- PT Guia Rápido
- NL Mini handleiding
- EL Γρήγορος οδηγός
- DA Kvikvejledning
- SV Snabbguide
- FI Pikaopas
- PL Skrócona instrukcja obsługi
- RU Краткое руководство
- ZH 袖鸟 𠄎𠄎 𠄎𠄎
- TW 文 袖鸟 𠄎𠄎
- TR 文
- JA Hizli Kilavuz
- ID 𠄎𠄎 𠄎𠄎 𠄎𠄎
- KO Panduan Cepat

Model: SCBT19

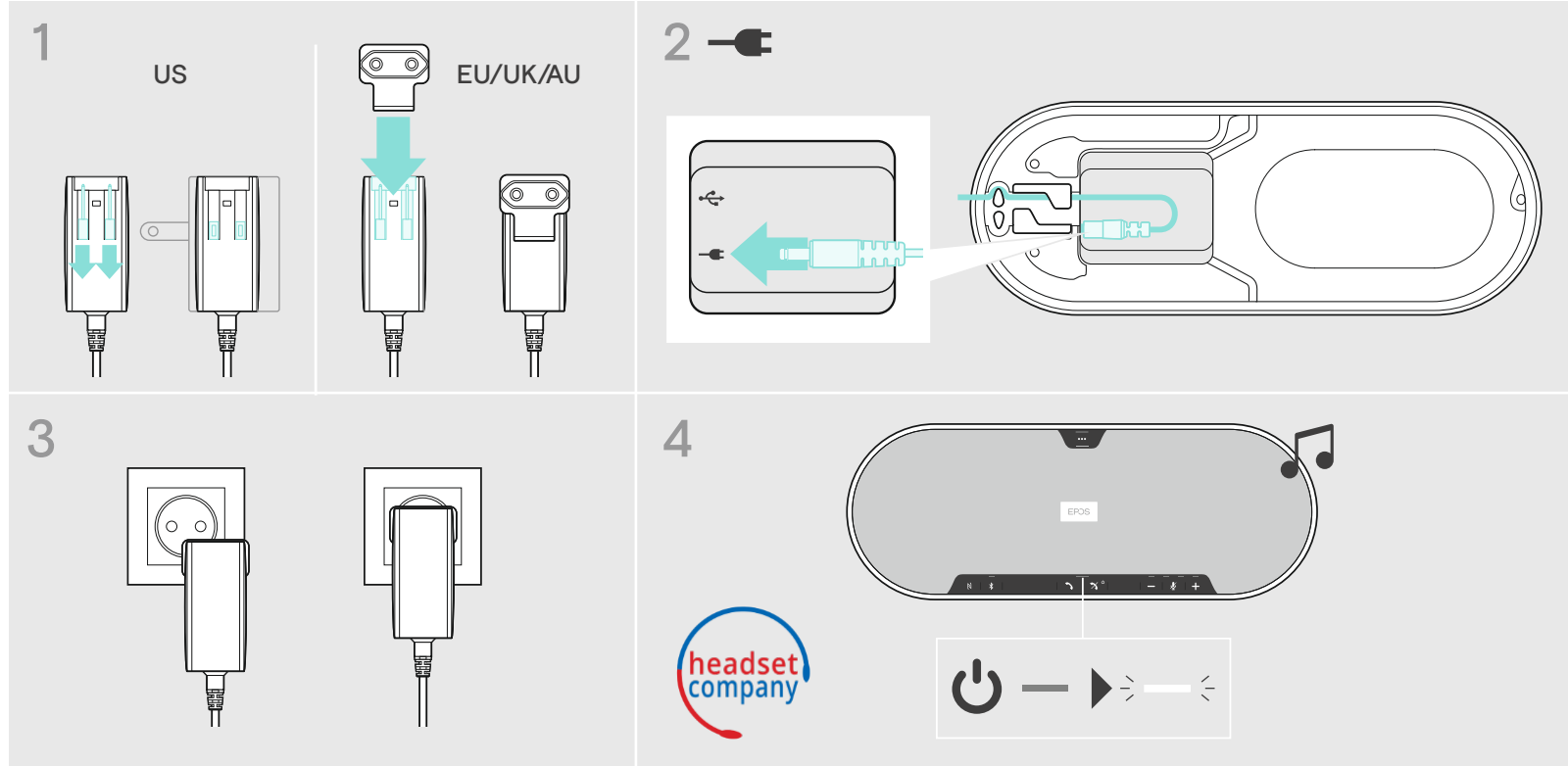
Detailed information | Ausführliche Informationen | Informations détaillées | Informazioni dettagliate | Información detallada | Informação detalhada | Gedetailleerde informatie | Λεπτομερείς πληροφορίες | Detaljeret information | Detaljerad information | Yksityiskohtaiset tiedot | Szczegółowe informacje | Подробная информация | 雷柏口滅 | 𠄎𠄎 𠄎𠄎 𠄎𠄎 | Ayrıntılı bilgi | 𠄎𠄎 𠄎𠄎 𠄎𠄎 | Informasi terperinci | 𠄎𠄎 𠄎𠄎 𠄎𠄎

EPOS Connect
www.eposaudio.com/connect



www.eposaudio.com/support

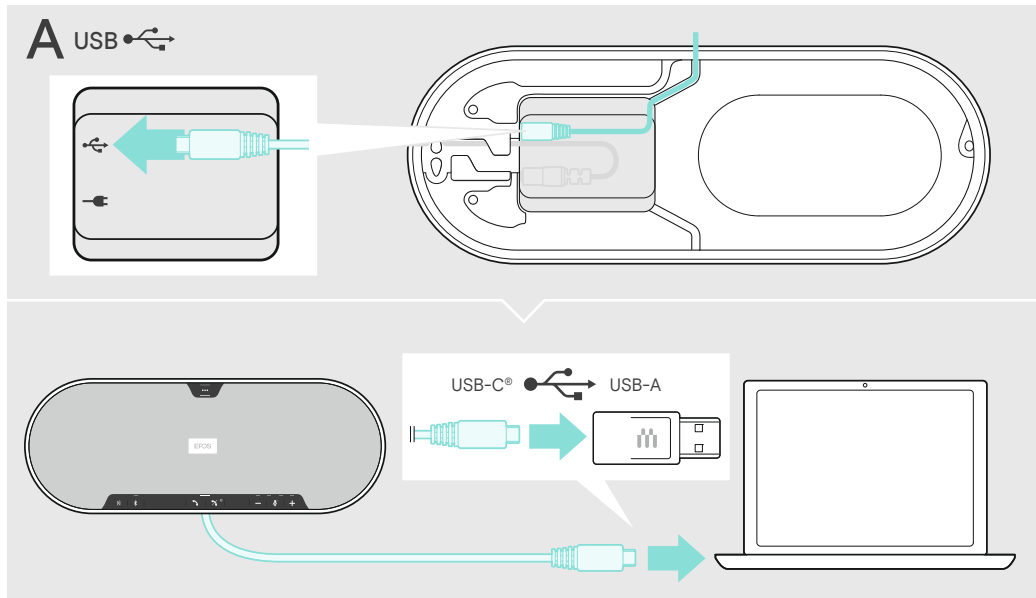
Connecting to the mains | Ans Stromnetz anschließen | Connecter au secteur | Connessione alla rete | Conectar a la red eléctrica | Ligar a rede elétrica | Aansluiting op het net | Σύνδεση με το δίκτυο παροχής | Tilslutning til hovedstrømkilde | Anslutning till elnät | Yhdistäminen verkkovirtaan | Podłączenie do sieci elektrycznej | Подключение к сетевой розетке | 𠄎𠄎 𠄎𠄎 𠄎𠄎 | 𠄎𠄎 𠄎𠄎 | Şebekeye bağlama | 𠄎𠄎 𠄎𠄎 𠄎𠄎



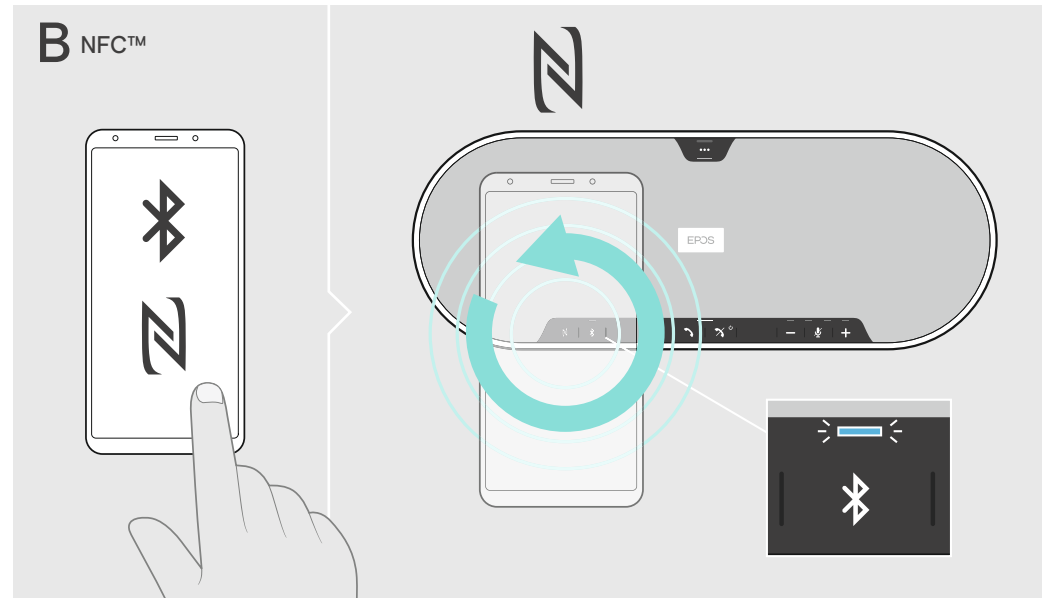
Connection possibilities | Anschlussmöglichkeiten | Possibilités de connexion | Possibilità di connessione | Posibilidades de conexión | Possibilidades de ligação | Aansluitmogelijkheden | Διαφορετικές σύνδεσης | Tilslutningsmuligheder | Anslutningsmöjligheter | Liitântamahdollisuudet | Możliwości podłączenia | Возможности подключения | 𠄎𠄎 / 𠄎𠄎 | 𠄎𠄎 𠄎𠄎 | Bağlantı seçenekleri | 𠄎𠄎 / 𠄎𠄎 | Kemungkinan koneksi | 𠄎𠄎 𠄎𠄎 𠄎𠄎 𠄎𠄎



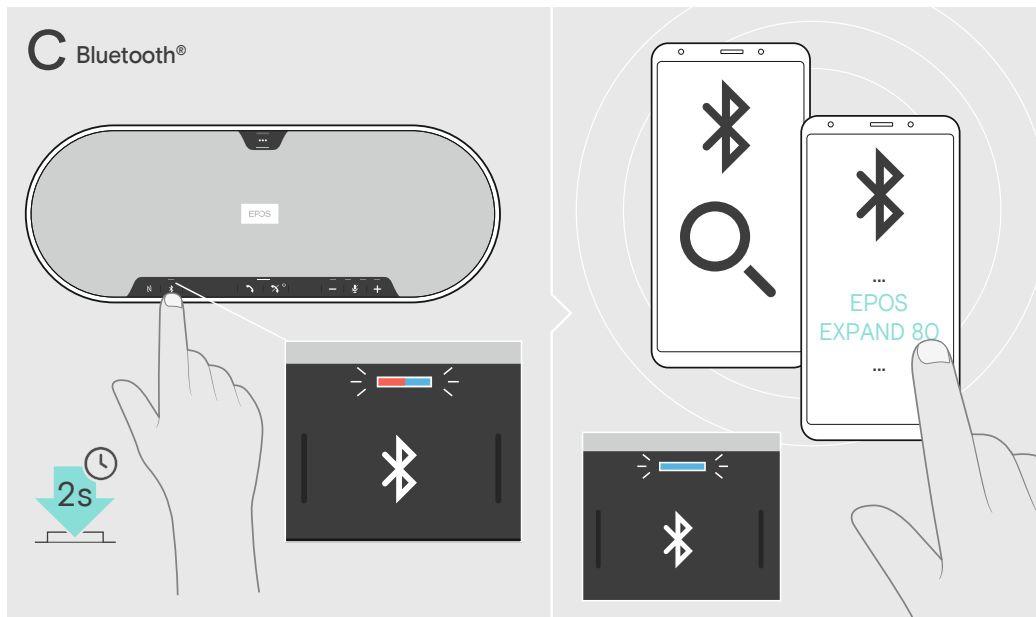
Connecting via USB cable | Über USB-Kabel anschließen | Connecter via câble USB | Connessione tramite cavo USB | Conectar mediante cable USB | Ligar por cabo USB | Aansluiting via USB-kabel | Σύνδεση μέσω καλωδίου καθολικού σειριακού αγωγού (USB) | Tilslutning via USB-kabel | Anslutning via USB-sladd | Yhdistäminen USB-kaapeilla | Łączenie za pośrednictwem przewodu USB | Подключение через USB-кабель | 𠄎𠄎 64# 𠄎𠄎 𠄎𠄎 𠄎𠄎 | 𠄎𠄎 64# 𠄎𠄎 𠄎𠄎 𠄎𠄎 | USB kablosu ile bağlama | 64# 𠄎𠄎 𠄎𠄎 𠄎𠄎 𠄎𠄎 | Menghubungkan melalui kabel USB | 64# 𠄎𠄎 𠄎𠄎 𠄎𠄎 𠄎𠄎



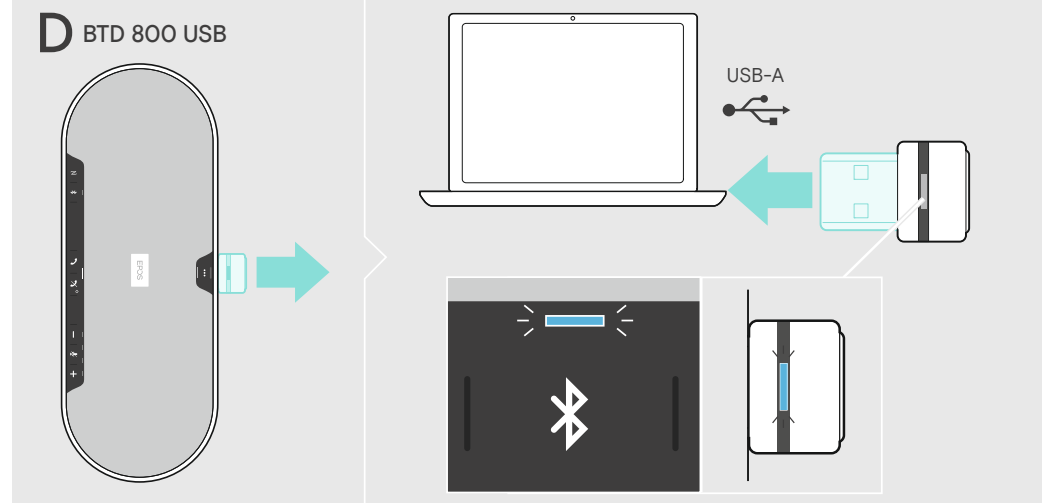
Connecting Bluetooth via NFC | Bluetooth über NFC verbinden | Connexion Bluetooth via NFC | Connessione Bluetooth tramite NFC | Conectar Bluetooth via NFC | Ligar o Bluetooth através do NFC | Verbinden via Bluetooth middels NFC | Σύνδεση Bluetooth μέσω NFC | Tilslutning af Bluetooth via NFC | Ansluta Bluetooth via NFC | Bluetooth-laitteyhteyden muodostaminen NFC:n kautta | Łączenie Bluetooth przez NFC | Соединение Bluetooth через NFC | 𠄎𠄎 NFC 𠄎𠄎 𠄎𠄎 𠄎𠄎 | 𠄎𠄎 NFC 𠄎𠄎 𠄎𠄎 𠄎𠄎 | Bağlantı seçenekleri | 𠄎𠄎 / 𠄎𠄎 | Kemungkinan koneksi | 𠄎𠄎 𠄎𠄎 𠄎𠄎 𠄎𠄎



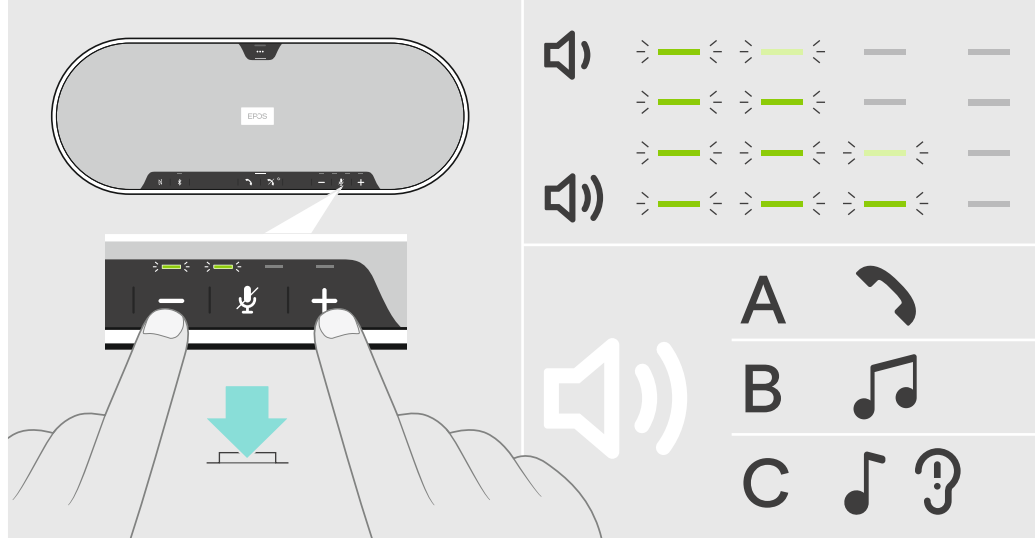
Connecting via Bluetooth | Über Bluetooth verbinden | Connexion via Bluetooth | Connessione tramite Bluetooth | Conectar via Bluetooth | Ligar através do Bluetooth | Verbinden via Bluetooth | Σύνδεση μέσω Bluetooth | Tilslutning via Bluetooth | Ansluta via Bluetooth | Yhteyden muodostaminen Bluetoothin kautta | Łączenie przez Bluetooth | Соединение по Bluetooth | 𠄎𠄎 𠄎𠄎 𠄎𠄎 | 𠄎𠄎 𠄎𠄎 𠄎𠄎 𠄎𠄎 | Bluetooth aracılığıyla bağlama | Bluetooth 𠄎𠄎 | Menghubungkan melalui Bluetooth | 𠄎𠄎 𠄎𠄎 𠄎𠄎 𠄎𠄎



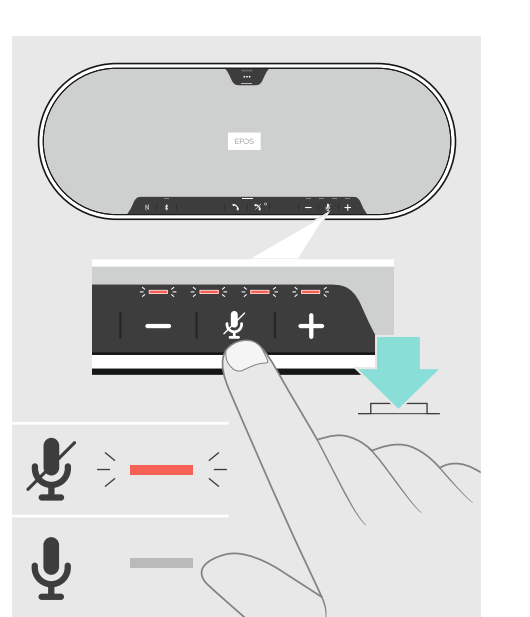
Connecting a computer via Bluetooth supported by the dongle | Einen Computer mittels Dongle über Bluetooth verbinden | Connexion à un ordinateur via Bluetooth prise en charge par le dongle | Collegamento di un computer tramite Bluetooth supportato dal dongle | Conectar un ordenador a través de Bluetooth con soporte de la llave | Ligar um computador através do Bluetooth suportado pelo dongle | Verbinden met een computer via Bluetooth middels de dongle | H σύνδεση υπολογιστή μέσω Bluetooth υποστηρίζεται από τη συσκευή κλωδωματος | Tilslutning af en computer via Bluetooth understøttet af en dongle | Ansluta en dator via Bluetooth med hjälp av donglen | Tietokoneen yhdistäminen Bluetooth-donglen kautta | Podłączenie komputera przez Bluetooth obsługiwany przez klucz sprzętowy USB | Соединение с компьютером при помощи внешнего порта связи Bluetooth | 𠄎𠄎 𠄎𠄎 𠄎𠄎 𠄎𠄎 𠄎𠄎 | 𠄎𠄎 𠄎𠄎 𠄎𠄎 𠄎𠄎 𠄎𠄎 | Bağlantı seçenekleri | 𠄎𠄎 / 𠄎𠄎 | Kemungkinan koneksi | 𠄎𠄎 𠄎𠄎 𠄎𠄎 𠄎𠄎



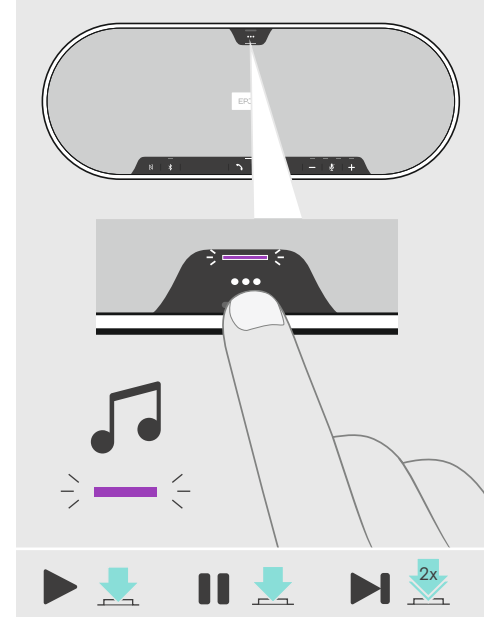
Adjusting the volume - A call B music C Voice prompts/tones | Lautstärke einstellen - A Telefonat B Music C Sprachmeldungen/Töne | Régler le volume - A appel B musique C Annonces vocales/sonneries | Regolazione del volume - A chiamata B musica C Comandi vocali/toni | Ajuste del volumen - A llamada B música C Comandos de voz/tonos | A Chamada B Música C Comandos de voz/tons | Het volume regelen - A opkald B muziek C Spraakmeldingen/Tonen | Ρύθμιση της έντασης ήχου - A κλήση B μουσική C Προτροπές / ήχοι φωνής | Justering af lydstyrken - A opkald B musik C stemmeprompter/toner | Justera volymen - A telefonsamtal B musik C Röstprompter/toner | Äänenvoimakkuuden säätäminen - A puhelinsoitto B musiikki C äänikehoitteet/äänit | Regulacja głośności - A połączenie telefoniczne B muzyka C Komunikaty głosowe/dźwięki | Регулировка громкости - A звонок B музыка C голосовые сообщения/сигналы | 靈鏡 A 5 B 音樂 C 語音提示音 | Ses seviyesini ayarlama - A çağrı B müzik C Sesli komutlar/zil sesleri | 靈鏡 A 5 B 音樂 C 語音提示音 | Menyesuaikan volume - A panggilan telepon B musik C Perintah/nada suara | 靈鏡 A 5 B 音樂 C 語音提示音



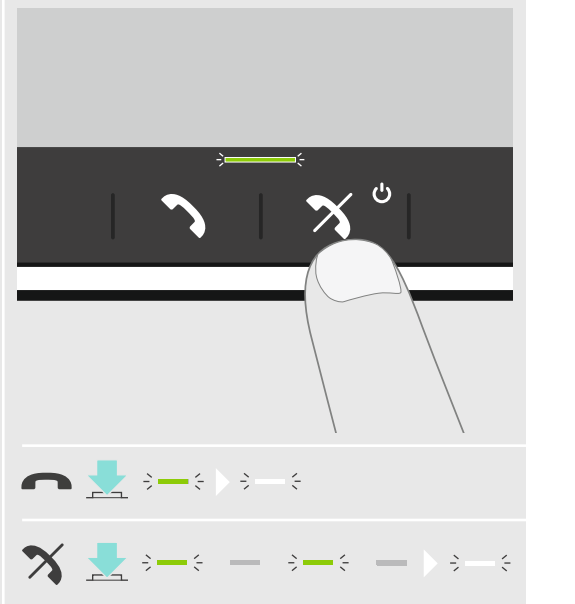
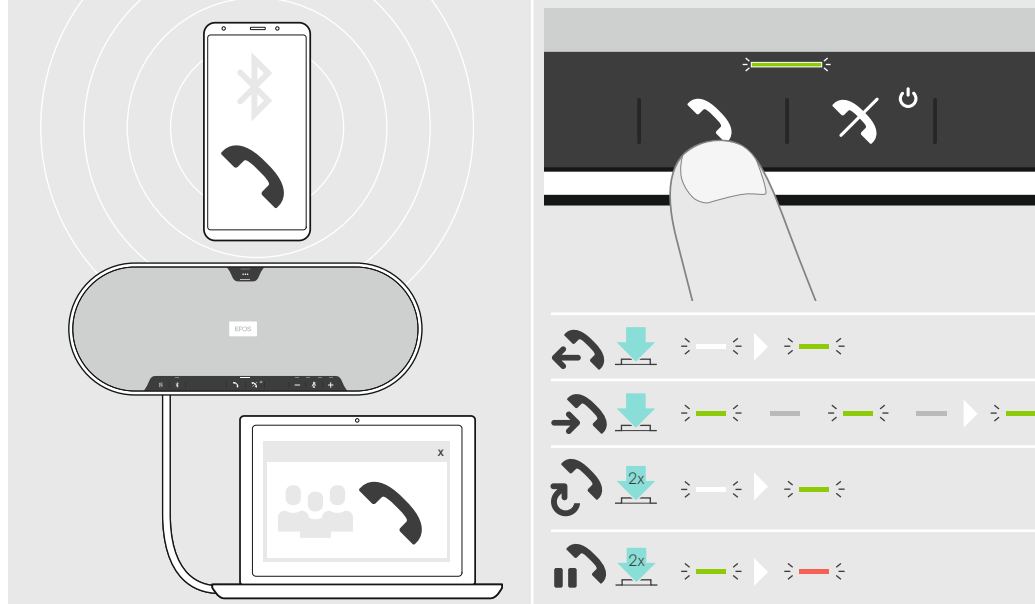
Muting the microphone | Mikrofon stummschalten | Couper le son du microphone | Disattivazione del microfono | Silenciar el micrófono | Silenciar o microfone | De microfoon uitschakelen | Σίγαση του μικροφώνου | Afbrydelse af mikrofonen | Stänga av mikrofonen | Mikrofonin mykistämnen | Wyciszenie mikrofonu | Выключение микрофона | 靈鏡 A 5 B 音樂 C 語音提示音 | Membungkam mikrofon



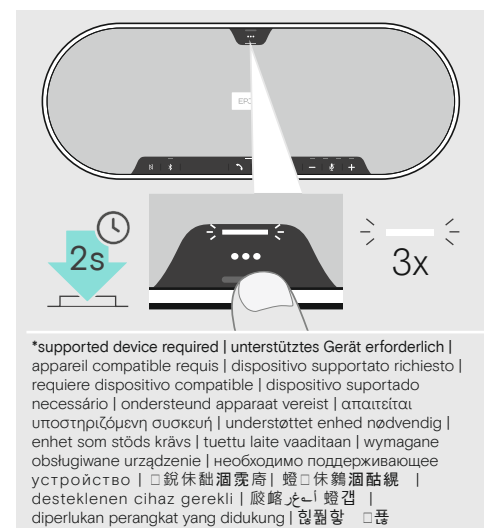
Audio playback | Audiowiedergabe | Lecture audio | Riproduzione audio | Reproducir audio | Reprodução de áudio | Audiowergave | Αναπαραγωγή ήχου | Audio-afspilning | Ljuduppspelning | Äänen toisto | Odtwarzanie dźwięku | Αудиопроигрывание | 靈鏡 A 5 B 音樂 C 語音提示音 | Ses çalma | 靈鏡 A 5 B 音樂 C 語音提示音



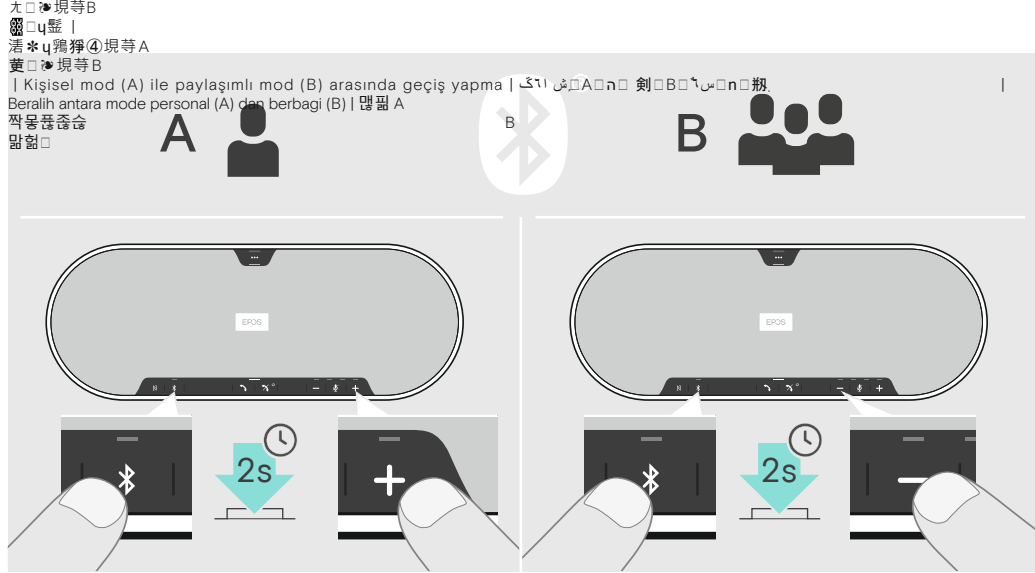
Making calls via the speakerphone | Mittels Speakerphone telefonieren | Passer des appels avec le combiné | Per effettuare chiamate tramite viva voce | Realizar llamadas a través del altavoz | Fazer chamadas através do altifalante | Gesprekken voeren via de luidspreker | Πραγματοποίηση κλήσεων μέσω του ηχείου | Foretage opkald via højtalartelefonen | Så här ringer du via högtalartelefon | Käiutinpuhelimen kautta soittaminen | Wykonywanie połączeń za pomocą zestawu głośnomówiącego | Выполнение звонка при помощи конференц-телефона | 靈鏡 A 5 B 音樂 C 語音提示音 | 靈鏡 A 5 B 音樂 C 語音提示音 | Hoparlör aracılığıyla çağrı yapma | 靈鏡 A 5 B 音樂 C 語音提示音 | Melakukan panggilan telepon melalui speakerphone | 靈鏡 A 5 B 音樂 C 語音提示音



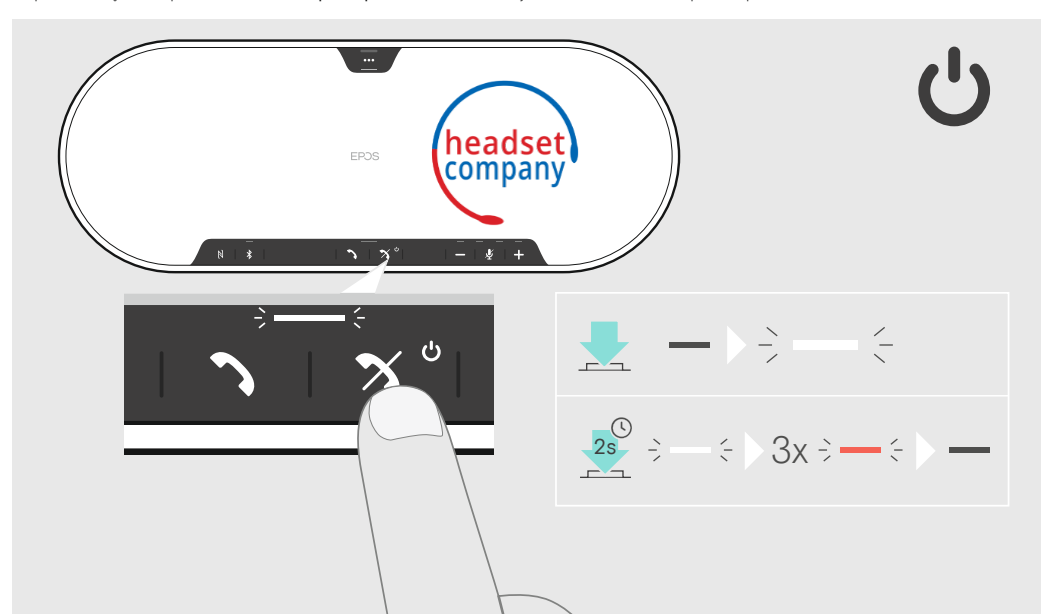
Using the Voice assistant* | Sprachassistent* verwenden | Utilisation de l'assistant vocal* | Utilizzo dell'assistente vocale* | Usar el asistente por voz* | Usar o assistente de voz* | Gebruik van de spraakassistent* | Χρήση του Φωνητικού Βοηθού* | Brug af Stemmeassistenten* | Så här använder du röstassistent* | Äänivastajan* käyttö | Korzystanie z asystenta głosowego* | Использование голосового ассистента* | 靈鏡 A 5 B 音樂 C 語音提示音 | Sesli asistansi* kullanma | 靈鏡 A 5 B 音樂 C 語音提示音 | Menggunakan asisten Suara* | 靈鏡 A 5 B 音樂 C 語音提示音



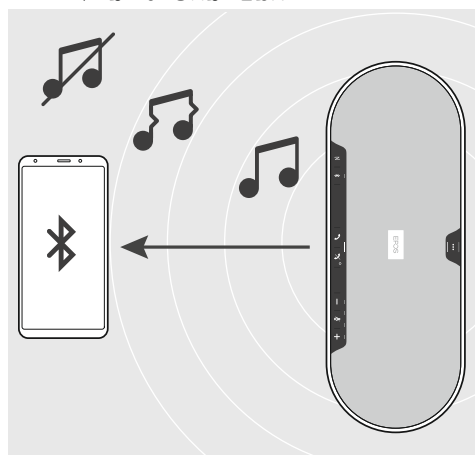
Switching between personal (A) and shared mode (B) | Zwischen Privat- (A) und Gemeinschafts-Modus (B) umschalten | Passer du mode personnel (A) à partagé (B) | Passaggio da modalità personale (A) a modalità condivisa (B) | Cambiar entre modo personal (A) y compartido (B) | Passar entre o modo pessoal (A) e o modo partilhado (B) | Schakelen tussen persoonlijke (A) en gedeelde modus (B) | Εναλλαγή μεταξύ προσωπικής λειτουργίας (A) και λειτουργίας κοινής χρήσης (B) | Skift mellem personlig (A) og delt tilstand (B) | Växlar mellan personligt (A) och delat läge (B) | Henkilökohtaisen (A) ja jaetun tilan (B) välillä siirtyminen | Przełączanie między trybem osobistym (A) i udostępnionym (B) | Переключение между персональным (A) и совместным (B) режимом | 靈鏡 A 5 B 音樂 C 語音提示音



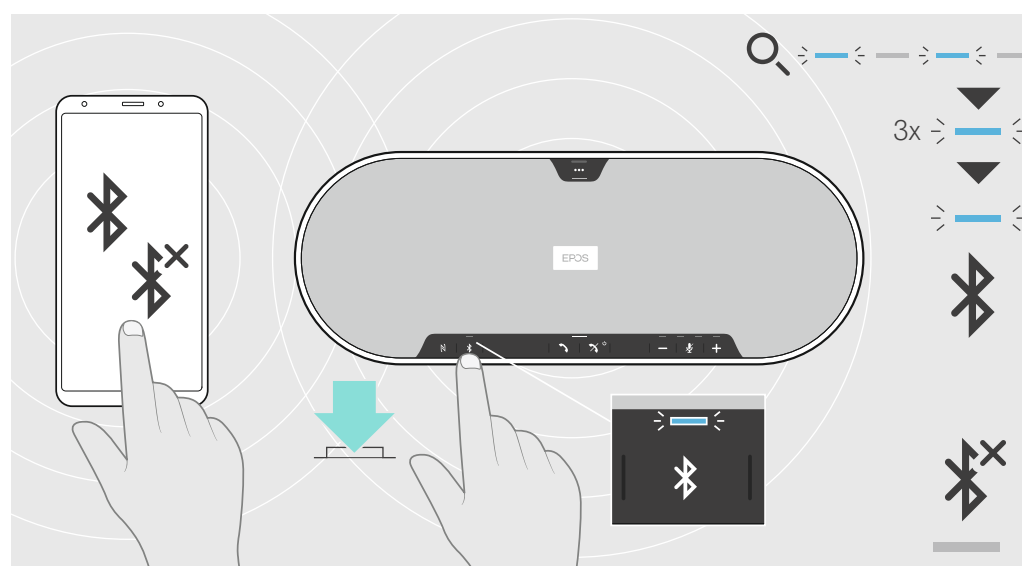
Switching the speakerphone on/off | Speakerphone ein-/ ausschalten | Activer/désactiver le combiné | Accensione/ spegnimento del viva voce | Encender y apagar el altavoz | Ligar/desligar o altifalante | In-/uitschakelen van de luidspreker | Ενεργοποίηση/απενεργοποίηση του ηχείου | Sådan tændes/ slukkes højtalartelefonen | Stänga av/på högtalartelefonen | Käiuttimen kääntäminen päälle/pois päältä | Włączenie/ wyłączenie zestawu głośnomówiącego | Включение/ выключение конференц-телефона | 靈鏡 A 5 B 音樂 C 語音提示音 | 靈鏡 A 5 B 音樂 C 語音提示音 | Hoparlörü açma/kapama | 靈鏡 A 5 B 音樂 C 語音提示音 | Menyalakan/mematikan speakerphone | 靈鏡 A 5 B 音樂 C 語音提示音



Leaving the Bluetooth transmission range | Bluetooth-Reichweite verlassen | Quitter la portée de transmission Bluetooth | Uscita dalla portata di trasmissione Bluetooth | Salir del área de transmisión Bluetooth | Abandonar o alcance de transmissão Bluetooth | Het Bluetooth-transmissiebereik verlaten | Έξοδος από την εμβέλεια μετάδοσης Bluetooth | Bluetooth rækkevidden forlades | Lämnar räckvidden för Bluetooth | Poistuminen Bluetooth-lähetysken alueelta | Opuszczanie zasięgu transmisji Bluetooth | Выход из зоны досягаемости Bluetooth | 靈鏡 A 5 B 音樂 C 語音提示音 | 靈鏡 A 5 B 音樂 C 語音提示音 | #MVFUPPU | 靈鏡 A 5 B 音樂 C 語音提示音 | 靈鏡 A 5 B 音樂 C 語音提示音



Reconnecting/disconnecting Bluetooth | Bluetooth wieder verbinden/ trennen | Reconnecter/Déconnecter le Bluetooth | Riconnessione/ Disconnessione Bluetooth | Reconnectar/desconectar el Bluetooth | Voltar a conetar/desconetar o Bluetooth | Opnieuw verbinden maken met Bluetooth of Bluetooth loskoppelen | Επανασύνδεση/αποσύνδεση του Bluetooth | Sådan forbindes/frakobles Bluetooth | Återansluta/ frånkoppla Bluetooth | Bluetoothin kytkeminen uudelleen/katkaisu | Ponowne podłączenie/odłączenie Bluetooth | Повторное подключение/ отключение Bluetooth | 靈鏡 A 5 B 音樂 C 語音提示音 | 靈鏡 A 5 B 音樂 C 語音提示音 | #MVFUPPU | 靈鏡 A 5 B 音樂 C 語音提示音 | Memutuskan/ menghubungkan kembali dengan Bluetooth | 靈鏡 A 5 B 音樂 C 語音提示音 | 靈鏡 A 5 B 音樂 C 語音提示音



Overview of the LED indications | Übersicht der LED-Anzeigen | Aperçu des indications LED | Panoramic degli indicatori LED | Resumen de los indicadores LED | Vista geral das indicações LED | Overview van de indicatielampjes | Επισκόπηση των ενδείξεων LED | Oversigt over indikatorlampens signaler | Översikt av LED-belysningen | LED-merkkivalojen yleiskatsaus | Przegład stanów diody LED | Обзор светодиодных индикаторов | LED 靈鏡 A 5 B 音樂 C 語音提示音 | LED 靈鏡 A 5 B 音樂 C 語音提示音 | LED 靈鏡 A 5 B 音樂 C 語音提示音 | LED 靈鏡 A 5 B 音樂 C 語音提示音 | LED 靈鏡 A 5 B 音樂 C 語音提示音

