

# Blackwire 5200-Serie

## Schnurgebundenes USB-Headset mit 3,5mm-Stecker

Bedienungsanleitung

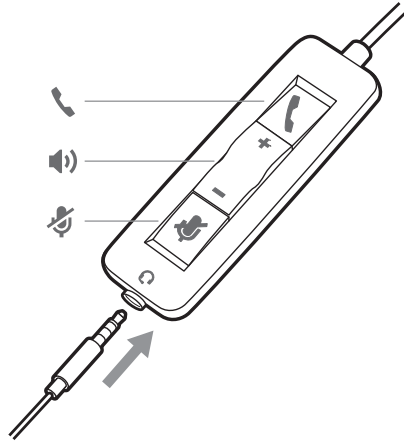




**C+HC Computer + Headset Company GmbH**  
Die Headset Spezialisten  
Borsteler Chaussee 51 | 22453 Hamburg | Tel.: (040) 500 580 20  
[www.comhead.de](http://www.comhead.de)

# Inhalt

Überblick	3
Einrichtung	4
Download der Software	4
Passung	5
Kopfbügel anpassen	5
Positionieren des Mikrofonarms	5
Anpassen des Mikrofonarms	5
Grundlagen	6
Anrufe tätigen/annehmen/beenden	6
Lautstärke	6
Stummschalten	6
Fehlerbehebung	7
Headset	7
Support	8

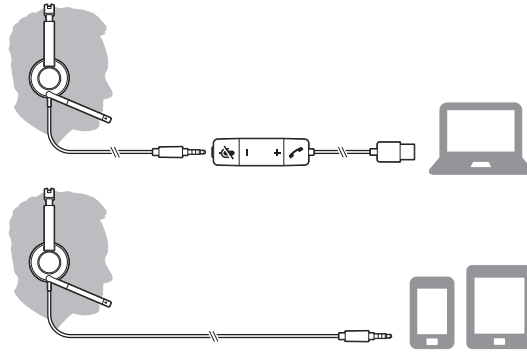
# Überblick



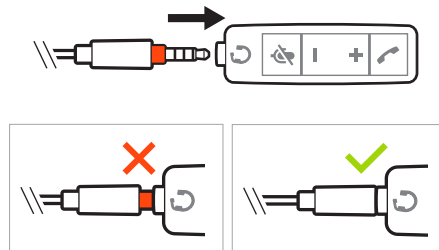
Symbol	Inline-Steuerung	LEDs	Funktion
	<b>Gesprächstaste</b>	Blinkt dreimal grün	Eingehender Anruf
		Blinkt zweimal grün	Anruf halten
		Leuchtet grün auf	Laufendes Gespräch
<b>+</b>	<b>Taste zum Erhöhen der Lautstärke</b>		Hörlautstärke erhöhen
<b>-</b>	<b>Taste zum Verringern der Lautstärke</b>		Hörlautstärke verringern
	<b>Stummschaltung</b>	Leuchtet durchgehend rot	Headset ist stummgeschaltet

# Einrichtung

Schalten Sie Ihr Headset ein, indem Sie es per USB oder 3,5 mm-Anschluss mit Ihrem Computer oder Mobiltelefon verbinden.



**WICHTIG** Stellen Sie sicher, dass der 3,5 mm-Anschluss korrekt mit der Headset-Steuerung verbunden ist.



## Download der Software

**WICHTIG** Manche Softphones erfordern die Installation von Plantronics Hub für Windows/Mac, um Steuerungsfunktionen (Anruf annehmen/beenden und Stummschaltung) des Headsets zu unterstützen.

Laden Sie Plantronics Hub für Windows/Mac unter [plantronics.com/software](http://plantronics.com/software) herunter.

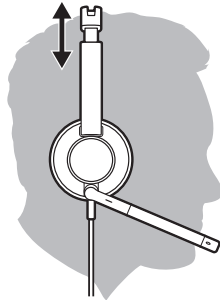
Verwalten Sie Ihre Headset-Einstellungen auf Ihrem Computer mit Plantronics Hub:

- Anrufsteuerung für Softphones
- Spracheinstellung des Headsets ändern
- Firmware aktualisieren
- Funktionen ein-/ausschalten
- Benutzerhandbuch anzeigen

# Passung

## Kopfbügel anpassen

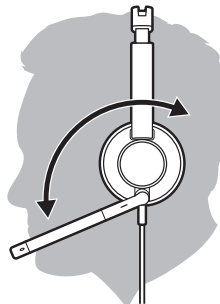
Verlängern oder verkürzen Sie den Kopfbügel so, dass das Headset angenehm sitzt. Die Ohrkissen sollten bequem am Ohr anliegen.



## Positionieren des Mikrofonarms

Das Headset kann mit dem Mikrofonarm auf der linken oder rechten Seite getragen werden. Für echten Stereo-Sound sollten Sie den Mikrofonarm auf der linken Seite tragen.

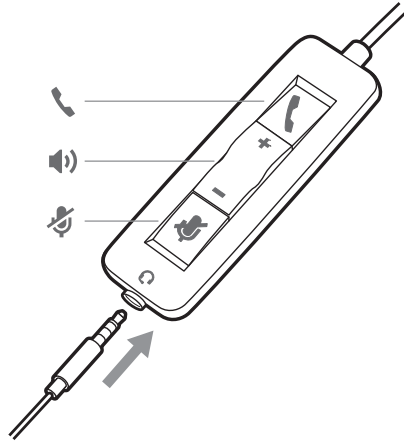
Drehen Sie den Mikrofonarm so, dass sich das Mikrofon direkt vor Ihrem Mund befindet.



## Anpassen des Mikrofonarms

Positionieren Sie den Mikrofonarm vorsichtig so, dass er in einem Abstand von ca. 1,5 cm zur Ecke Ihres Mundes zeigt.

# Grundlagen



## Anrufe tätigen/ annehmen/beenden

Die Gesprächskontrolle über das Headset ist eine Softwarefunktion, die ein kompatibles Softphone voraussetzt. Wenn Sie Plantronics Hub nicht installiert haben oder kein kompatibles Softphone besitzen, drücken Sie zunächst die Gesprächstaste am Headset und tätigen/beenden Sie dann den Anruf über die Softphone-Anwendung. Laden Sie Plantronics Hub für Windows oder Mac unter [plantronics.com/software](http://plantronics.com/software) herunter.

**HINWEIS** Die *Inline-Steuerung* wird nicht unterstützt, wenn das Headset über den 3,5 mm-Anschluss verbunden ist.

## Annehmen und Beenden von Anrufen

Tippen Sie auf die Gesprächstaste oder nehmen Sie den Anruf über Ihr Softphone an.

## Anruf tätigen

Wählen Sie mithilfe der Softphone-Anwendung.

## Wahlwiederholung

Tippen Sie, solange kein Anruf aktiv ist, zweimal die Anruftaste, um die letzte Nummer erneut zu wählen.

## Halten

Tippen Sie zweimal auf die Gesprächstaste, um einen Anruf zu halten.

## Lautstärke

### Hörlautstärke

Drücken Sie die Taste zum Erhöhen (+) oder Verringern (-) der Lautstärke.

### Anpassen der Lautstärke des Headset-Mikrofons (Softphone)

Führen Sie einen Testanruf mit dem Softphone durch und passen Sie die Softphone-Lautstärke und den PC-Sound an.

## Stummschalten

Drücken Sie während eines Gesprächs die Stummschaltungstaste. Bei aktivierter Stummschaltung leuchtet die LED durchgehend rot. Ändern Sie die Stummschalteinstellungen in Plantronics Hub für Windows oder Mac.

# Fehlerbehebung

## Headset

- 
- |   |  |
|---|--|
| Ich höre einen hohen Ton, wenn ich das Headset trage. | <ul style="list-style-type: none"><li>• Stellen Sie sicher, dass der 3,5 mm-Anschluss korrekt mit der Headset-Steuerung verbunden ist.</li></ul> |
|---|--|
- 
- |                                   |   |
|-----------------------------------|---|
| Ich kann den Anrufer nicht hören. | <ul style="list-style-type: none"><li>• Die Hörlautstärke ist zu niedrig. Drücken Sie auf dem Headset auf die Lautstärketaste, um die Lautstärke zu erhöhen. Stellen Sie zudem sicher, dass die Lautstärkeeinstellung auf Ihrem Computer korrekt ist.</li><li>• Ihr Headset ist nicht als Standard-Audiogerät eingerichtet. Verwenden Sie die Audioeinstellungen Ihres Betriebssystems, um das Headset von Plantronics als Standard-Audiogerät einzustellen.</li><li>• Stellen Sie sicher, dass der 3,5 mm-Anschluss korrekt mit der Headset-Steuerung verbunden ist.</li></ul> |
|-----------------------------------|---|
- 
- |                                  |  |
|----------------------------------|--|
| Anrufer können mich nicht hören. | <ul style="list-style-type: none"><li>• Das Headset ist stummgeschaltet. Tippen Sie auf die Stummschalttaste, um die Stummschaltung des Mikrofons aufzuheben.</li><li>• Der Headset-Mikrofonarm befindet sich in der falschen Position. Richten Sie den Headset-Mikrofonarm zu Ihrem Mund hin aus.</li><li>• Ihr Headset ist nicht als Standard-Sprachgerät eingerichtet. Verwenden Sie die Audioeinstellungen Ihres Betriebssystems, um das Aufnahmegerät zu ändern.</li><li>• Stellen Sie sicher, dass der 3,5 mm-Anschluss korrekt mit der Headset-Steuerung verbunden ist.</li></ul> |
|----------------------------------|--|
- 
- |  |   |
|--|---|
| Die Audiowiedergabe über das Headset ist verzerrt. | <ul style="list-style-type: none"><li>• Reduzieren Sie die Hörlautstärke an Ihrem Softphone, bis die Verzerrung nicht mehr zu hören ist.</li></ul>  |
| Ich kann im Headset ein Echo hören.                | <ul style="list-style-type: none"><li>• Passen Sie die Lautstärke am Headset an.</li><li>• Stellen Sie sicher, dass der 3,5 mm-Anschluss korrekt mit der Headset-Steuerung verbunden ist.</li></ul> |
- 
- |   |   |
|---|---|
| Wenn ich mein Headset mit einem Softphone verwende, funktionieren die Anrufsteuerung und die Stummschaltungstasten nicht. | <ul style="list-style-type: none"><li>• Schauen Sie unter <a href="http://www.plantronics.com/softphonecompatibility">www.plantronics.com/softphonecompatibility</a> nach, ob Ihr Softphone unterstützt wird.</li><li>• Falls Sie die Headset-Steuerung (Annahme/Beenden und Stummschalten) aktivieren müssen, stellen Sie sicher, dass Sie Plantronics Hub für Windows/Mac installiert haben. Siehe Download der Software.</li><li>• Eventuell unterstützt Ihr mobiles Gerät die Anrufsteuerung nicht. Wenden Sie sich an den Hersteller des Geräts.</li></ul> |
|---|---|
- 
- |   |   |
|---|---|
| Das andere Headset, mit dem ich Musik gehört habe, funktioniert nicht mehr. | <ul style="list-style-type: none"><li>• Ihr Headset richtet sich selbsttätig als Standard-Audiogerät in Windows ein. Verwenden Sie die Audioeinstellungen Ihres Betriebssystems, um das Audiogerät zu ändern.</li></ul> |
|---|---|
- 
- |   |   |
|---|---|
| Mein Telefon findet mein Headset während eines Anrufs oder beim Musikhören nicht. | <ul style="list-style-type: none"><li>• Stellen Sie während eines Anrufs oder beim Musikhören sicher, dass das Audiosignal an das gewünschte Headset weitergeleitet wird, indem Sie es in den Einstellungen als Standard festlegen.</li></ul> |
|---|---|
-

# Support

## BENÖTIGEN SIE WEITERE HILFE?



**C+HC Computer + Headset Company GmbH**  
Die Headset Spezialisten  
Borsteler Chaussee 51 | 22453 Hamburg | Tel.: (040) 500 580 20  
[www.comhead.de](http://www.comhead.de)

© 2017 Plantronics, Inc., Blackwire und Plantronics sind Marken von Plantronics, Inc., registriert in den USA und anderen Ländern. Plantronics Hub ist eine Marke von Plantronics, Inc. Alle weiteren Marken sind Eigentum der jeweiligen Rechteinhaber.

Patente: US 8.504.115; Patente angemeldet.

209253-04 (09.17)