

# 3M Peltor WS Tactical Kurzanleitung



**C+HC Computer + Headset Company GmbH**  
Die Headset Spezialisten  
Borsteler Chaussee 49 | 22453 Hamburg | Tel.: (040) 500 580 20  
[www.comhead.de](http://www.comhead.de)



# Inhalt

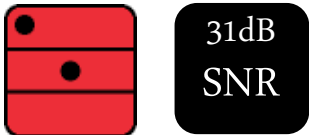
- **Produktinformationen**
- **Bedienelemente**
- **Bedienung**
- **Hinweise**
- **Konfiguration (vor erstem Gebrauch)**
- **Einstellungen**
- **Gebrauchshinweise**
- **Technische Informationen**
- **Ersatzteile und Zubehör**

 MT1H7F2WS3  
 MT1H7P3EWS3



# Produktinformationen

- **Kabelloser Anschluss an Telefone oder Funkgeräte via Bluetooth™-Technologie**
- **Reichweite bis ca. 10m**
- **Lautstärkeregelung und PTT Taste am Headset**
- **Lärmkompensierendes Mikrophon**
- **Umgebungsmithörfunktion**
  - **Balance & Equalizer**
- **Warnsignal bei niedriger Batteriespannung**
- **Warnsignal bei Bluetooth Verbindungs-Unterbruch**
- **Schaltet sich bei nicht Gebrauch automatisch aus**



# Bedienelemente

Rechte Seite



Linke Seite





# Bedienelemente

## Bluetooth Lautstärke verändern



- ⓘ **Der Regler hat keine fest Endlange**
- ⓘ **Die Lautstärke kann in Stufen eingestellt werden**
- ⓘ **In der logischen Endlage ertönt ein Signalton**
- ⓘ **Beim Ausschalten bleibt die eingestellte Lautstärke gespeichert**

# Bedienung

## 1. Einschalten



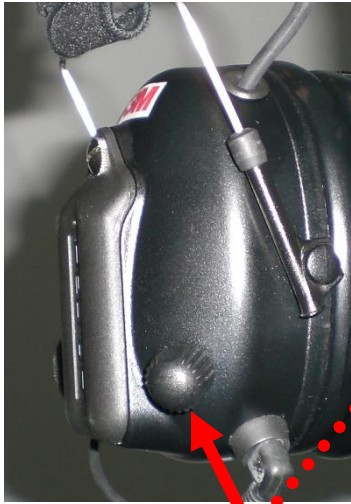
- i** Auto-Abschaltung nach 2h nicht Gebrauch
- i** 1min vor Auto-Abschaltung ertönen alle 10 sec Töne als Hinweis für die bevorstehende Abschaltung

- i** LED blinkt alle 5sec grün bei EIN

# Bedienung

## 1. Einschalten

1b



ca. 3 sec drücken bis  
4 steigende Töne

- ⓘ Headset muss eingeschaltet sein! (Tactical Funktion)
- ⓘ 2 sec auf PTT Taste drücken bis 4 steigende Töne ertönen

1b



- ⓘ Wenn eine Bluetooth-Verbindung hergestellt werden kann => 2 steigende Töne

# Bedienung

## 2. Ausschalten



ca. 3 sec drücken  
bis 1 tiefer Ton

- i** Auto-Abschaltung der Tactical Funktion 2h nach letzter Tastenbetätigung
- i** Bluetooth-Einheit schaltet sich bei Verlust der Bluetooth Verbindung nach 2h automatisch ab
- i** Auto-Abschaltung nach 15h nach dem letzten Senden aber noch bestehender Bluetooth-Verbindung  
=> Adapter immer Ausschalten



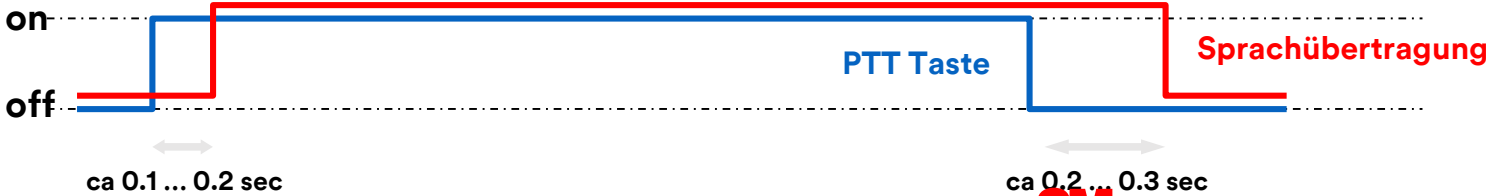
2 sec drücken bis  
LED rot leuchtet

- i** LED blinkt alle 5sec grün bei EIN



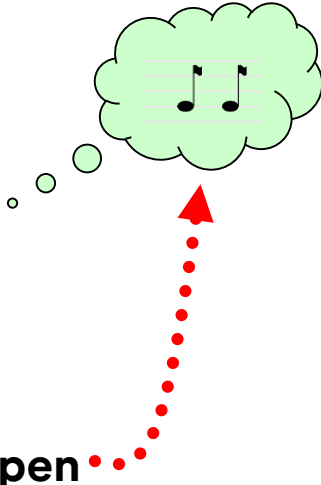
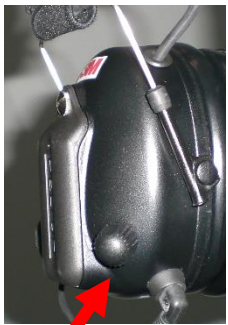
# Bedienung

## 3. PTT (Sendetaste)



# Bedienung

## 4. VOX Einschalten

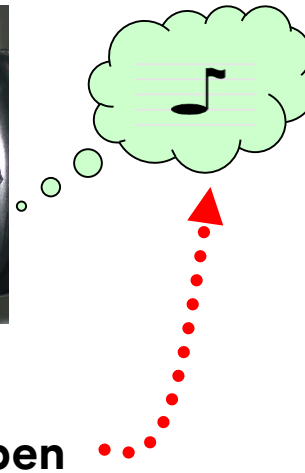


2 x kurz tippen

2 x kurz PTT tippen  
2 kurze Töne signalisieren VOX **EIN**

- i Nach doppel Tastendruck dauert es ca 1 bis 2 sec bis doppel Ton ertönt
- i Stromverbrauch bei VOX EIN etwas grösser
- i VOX Funktionalität wird im Adapter gebildet
- i VOX Empfindlichkeit kann nicht eingestellt werden
- i VOX => Sprachgesteuertes Senden => beide Hände frei!

## 5. VOX Ausschalten



1 x kurz tippen

1 x kurz PTT tippen  
1 langer Ton signalisiert VOX **AUS**

- i Kann nur ausgeschaltet werden wenn VOX bereits EIN eingeschaltet ist

# Hinweise

## A. Bluetooth Unterbruch



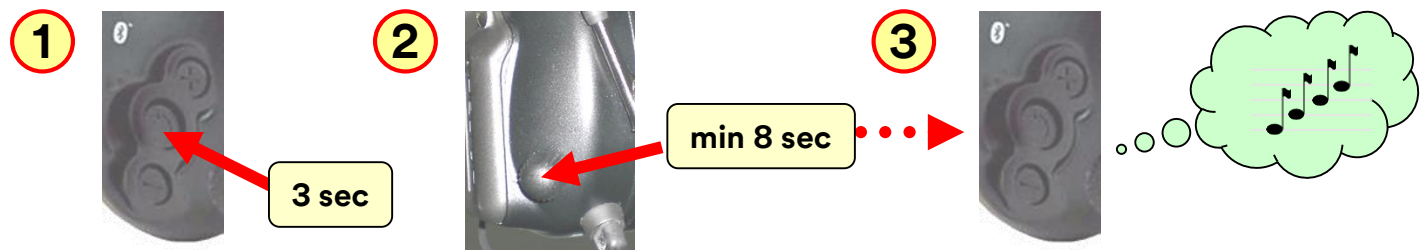
**i** Tip: Druck auf PTT Taste löst die Suche nach einem im Funkbereich befindlichen Adapter aus

- i** 3 x 2 fallende Töne signalisieren den Verbindungsunterbruch
- i** Falls keine Verbindung da ist und die PTT Taste gedrückt wird, wird erneut mir 3 x 2 fallenden Tönen einen Verbindungsunterbruch signalisiert
- i** Auto-Abschaltung falls 2h keine Bluetooth Verbindung
- i** INFO: Es kann bis 3 min dauern bis das Headset einen Bluetooth Verbindungsunterbruch meldet

**3M**

# Konfiguration

## A. Pairing



i Gerät Einschalten

i PTT Taste mind. 8 sec gedrückt halten

- i Nach ca 3 sec ertönen 4 steigende Töne => Taste weiterhin gedrückt halten (total > 8sec)
- i Beep jede sec während Pairing
- i Auto-Abschaltung falls kein Pairing binnen 3 min stattgefunden hat!



- i Gerät muss AUS sein!
- i Beide Tasten gleichzeitig drücken

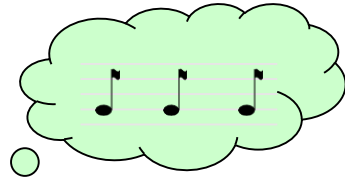


- i Grüne LED leuchtet dauernd, während ein neues WS Headset gesucht wird **3M**

# Konfiguration

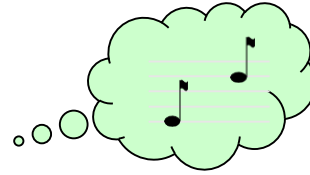
## A. Pairing

8



**i** 3 Töne bestätigen den Pairingvorgang

9



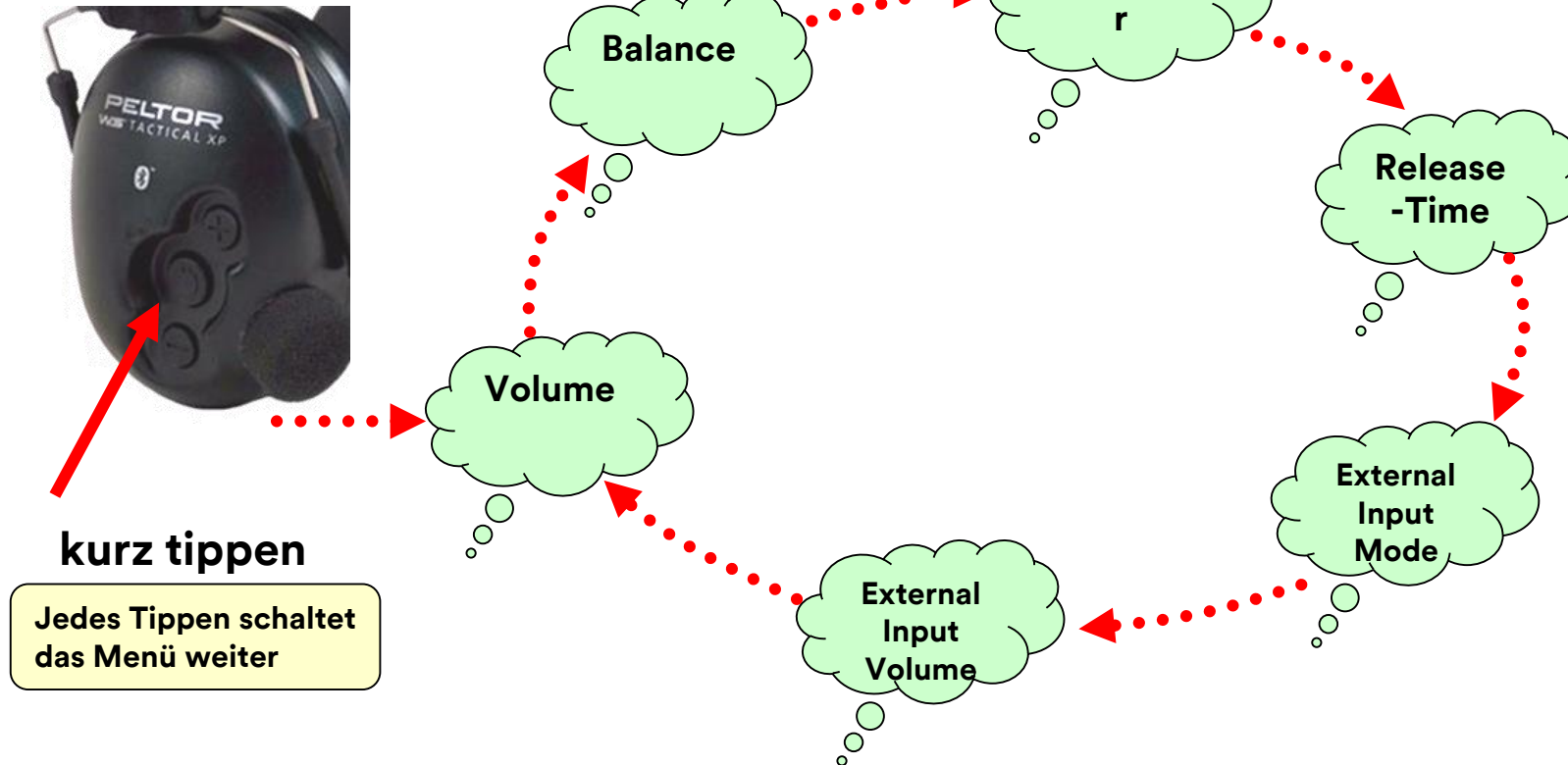
**i** 2 steigend Töne bestätigen das Pairing





# Einstellungen

## Menüführung



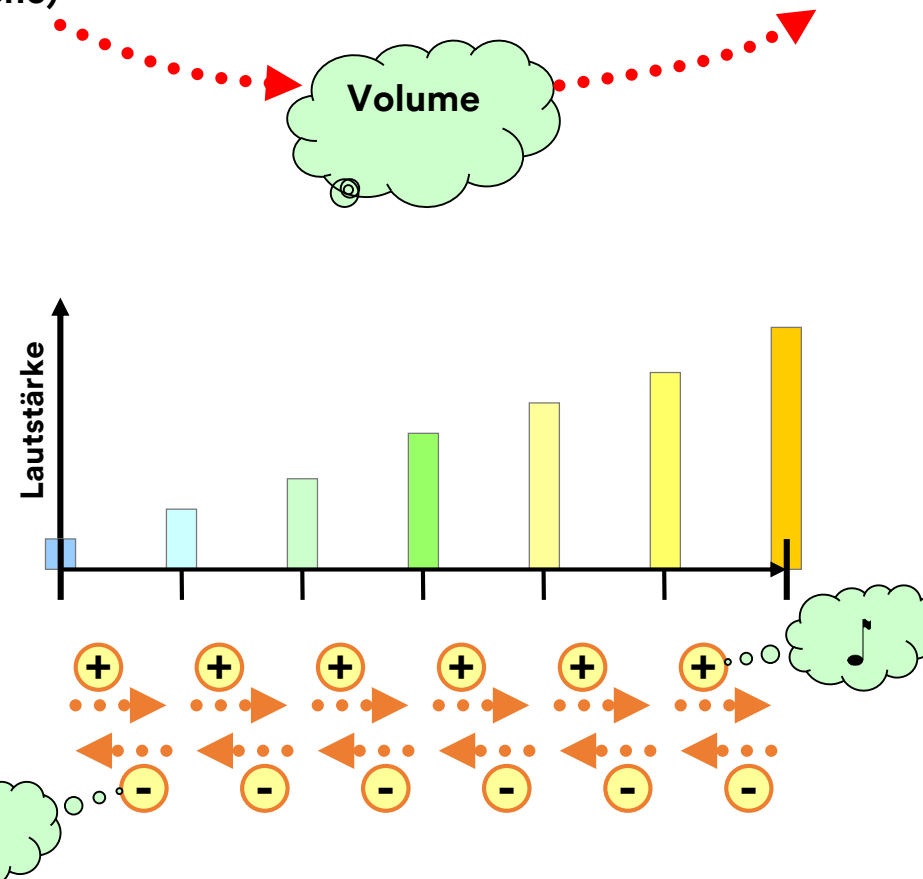
# Einstellungen

Volume (Umgebungsgeräusche)



kurz tippen

- „+“ Lautstärke erhöhen
- „-“ Lautstärke verringern



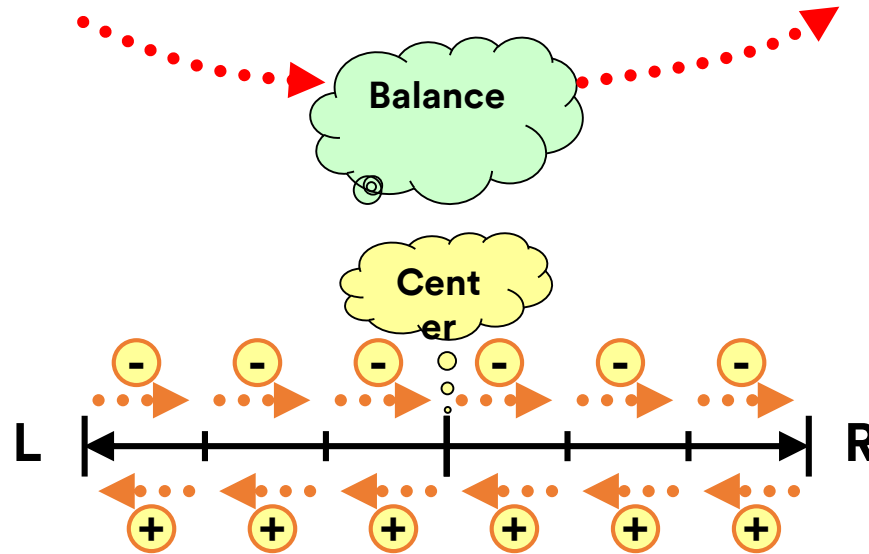
# Einstellungen

## Balance



### kurz tippen

- „+“ Balance nach Rechts
- „-“ Balance nach Links



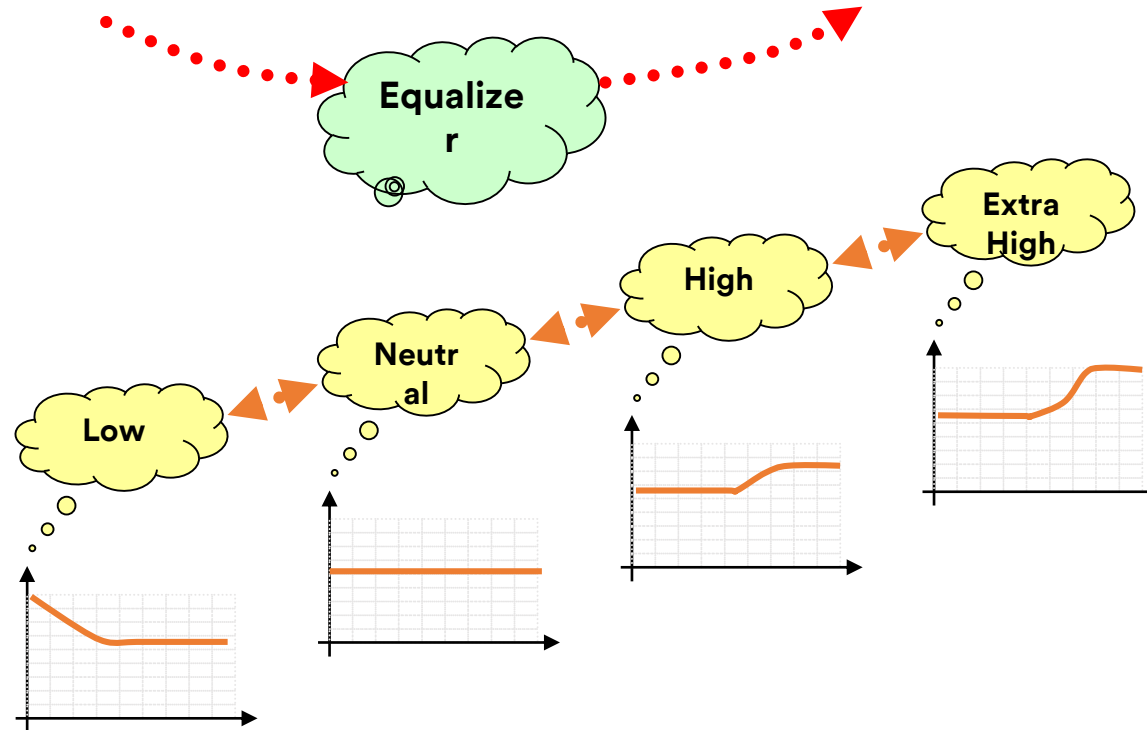
# Einstellungen

## Equalizer



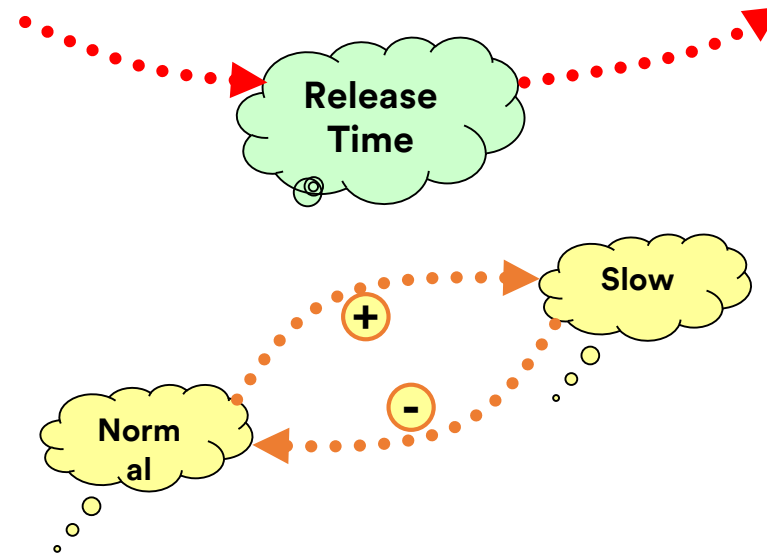
kurz tippen

- „+“ Equalizer höher
- „-“ Equalizer tiefer



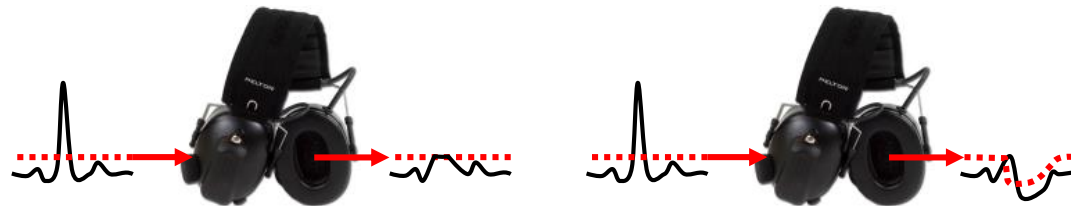
# Einstellungen

## Release Time



### kurz tippen

- „+“ Wechsel zu Low
- „-“ Wechsel zu Normal





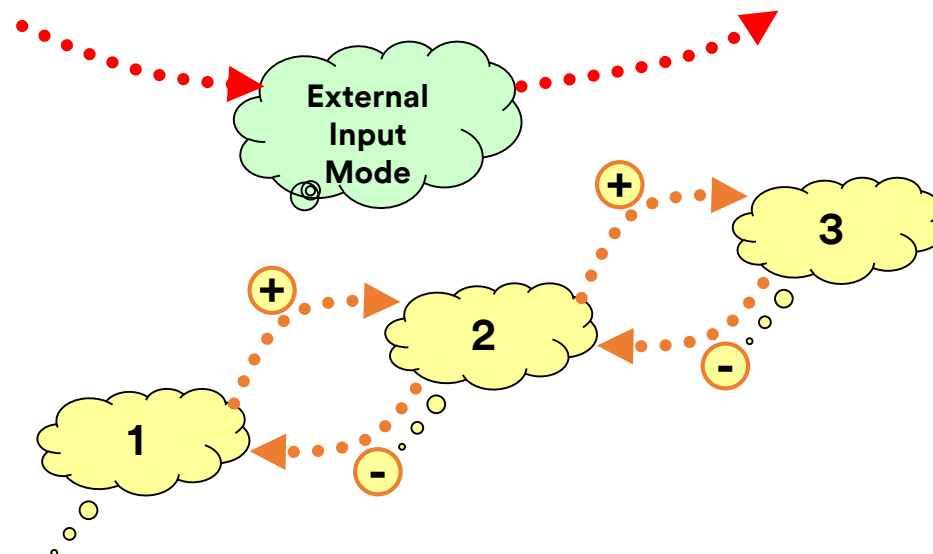
# Einstellungen

## External Input Mode



### kurz tippen

- „+“ Wechsel zu niedrigeren Wert
- „-“ Wechsel zu höherem Wert



- i Grösserer Wert = höhere Eingangsempfindlichkeit
- i 1: für professionelle Funkgeräte
- i 3: für GSM Handy oder DECT Telefongeräte
- i Testen Sie die verschiedenen Einstellungen

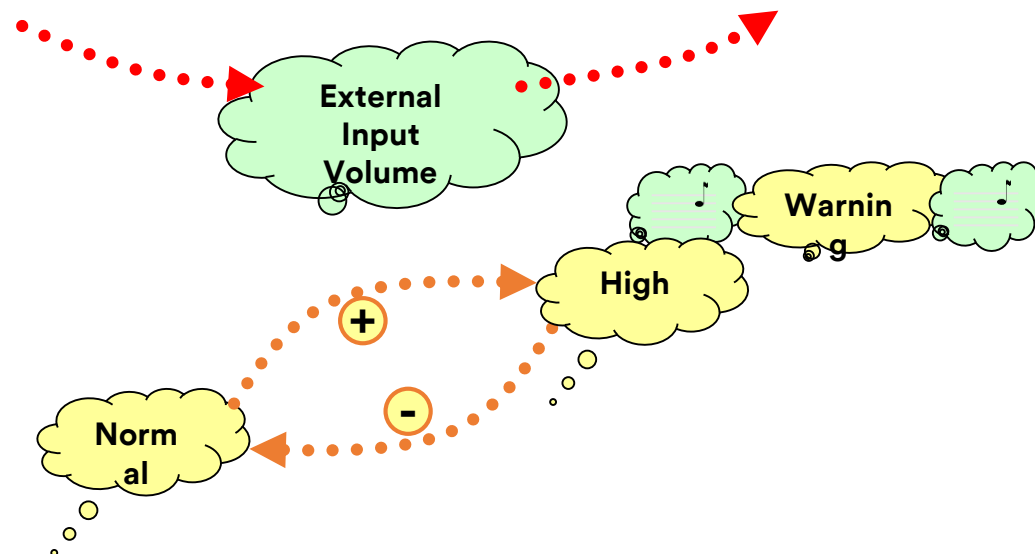
# Einstellungen

## External Input Volume



### kurz tippen

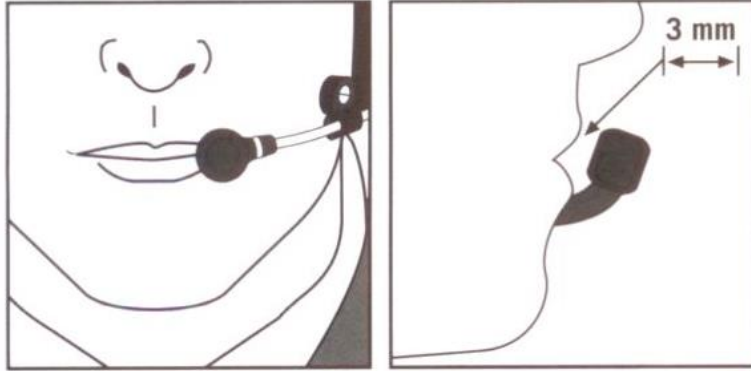
- „+“ Wechsel zu niedrigeren Wert
- „-“ Wechsel zu höherem Wert



- i** Normal: Externer Eingangssignalpegel wird auf 82dB begrenzt
- i** High: Externer Eingangssignalpegel kann die Lautstärke von 82 dB überschreiten => explizite Warnung

# Gebrauchshinweise

- **Richtige Mikrofon-Position beachten:**



- **Mikrofon im Mundwinkel mit ca 3mm Abstand zur Lippe positionieren**
- **Headset bei tiefen Temperaturen über Nacht im geheizten Raum lagern**
  - **Ermöglicht das Austrocknen des Geräteinnern**

# Technische Informationen

- **Zwei 1.5V-Batterien (AA) [NiMH Akkubetrieb möglich]**
- **Betriebszeit mit neuen Batterien ca.**
  - **190h Tactical Funktion + Bluetooth-standby**
  - **40h Tactical Funktion + Bluetooth-active**

**Werte mit Batterien 2500 mAh**

# Ersatzteile und Zubehör

- **Hygienesatz:** **HY79**  
Je 2 Dämmkissen, Dichtungsringe, bei  
regelmässigem Gebrauch 2 x pro Jahr wechseln
- **Clean Einmalschutz:** **HY100A**  
Als Auflage für den Dichtungsring
- **Mike Protector:** **HYM1000**  
Mikrofon-Schutz gegen Wind, Feuchtigkeit sowie  
zur Hygiene
- **Mike Windschutz:** **M995**  
Schutz bei hohen Windgeräuschen  
Tipp: Lässt sich zum Schutz des Mic vor Feuchtigkeit gut  
imprägnieren
- **Umgebungsmikrofon Windschutz:** **M41/2**  
Ein paar pro Verpackung





# Ersatzteile und Zubehör

- **Akkubatterie: ACK03**  
**NiMH-Akku Pack**



- **Batterieladungsgerät: FR03EU**  
**230V~ Ladegerät für NiMH-Akku Pack (ACK03)**



- **Batterieladungsgerät: FR03-12**  
**12V= Ladegerät für NiMH-Akku Pack (ACK03)**

