

DECT Comfort calls



DW Pro1/Pro2
Bedienungsanleitung

Inhalt

Wichtige Sicherheitshinweise	2
Das drahtlose DW Pro1/Pro2 Headset-System	4
Lieferumfang	5
Produktübersicht	6
Basisstation	6
Headset Pro1/Pro2	7
Übersicht Tasten	8
Übersicht Anzeigen	9
Headset-System in Betrieb nehmen	10
Basisstation in Betrieb nehmen	10
Headset in Betrieb nehmen	16
Headset-System für Betriebsart Telefon testen und anpassen	17
Headset-System für Betriebsart PC testen und anpassen	19
Erweiterte Einstellungen vornehmen	20
Headset-System bedienen	22
Headset-Akku laden	22
Headset ein-/ausschalten	23
Headset mit Basisstation verbinden	23
Headset aufsetzen und anpassen	24
Mit dem Headset über Festnetztelefon telefonieren	25
Mit dem Headset über PC telefonieren	26
Zwischen den Betriebsarten Telefon und PC wechseln	28
Telefonkonferenz durchführen	28
Lautstärke einstellen	29
Headset-Mikrofon stummschalten	30
Erweiterte Funktionen verwenden	30
Wenn Sie die DECT-Reichweite verlassen	31
Headset-System reinigen und pflegen	33
Ohrpolster des Headsets austauschen	33
Akku des Headsets austauschen	34
Wenn Störungen auftreten	36
Zubehör und Ersatzteile	37
Technische Daten	38
Herstellereklärungen	40
Stichwortverzeichnis	41

Wichtige Sicherheitshinweise

- Lesen Sie diese Bedienungsanleitung sorgfältig und vollständig, bevor Sie das Produkt benutzen.
- Bewahren Sie die Bedienungsanleitung für die weitere Nutzung so auf, dass sie jederzeit für alle Benutzer zugänglich ist. Geben Sie das Produkt an Dritte stets zusammen mit der Bedienungsanleitung weiter.
- Benutzen Sie das Produkt nicht, wenn Ihre Umgebung besondere Aufmerksamkeit erfordert (z. B. bei handwerklichen Tätigkeiten).
- Halten Sie das Produkt stets trocken und setzen Sie es weder extrem niedrigen noch extrem hohen Temperaturen aus (+5 °C bis +45 °C).
- Behandeln Sie das Produkt sorgfältig und bewahren Sie es an einem sauberen, staubfreien Ort auf.
- Schalten Sie das Headset nach Gebrauch aus, um den Akku zu schonen.
- Laden Sie mit der Basisstation der DW-Serie* nur die Headsets der DW-Serie, die mit dem Akku der DW-Serie ausgerüstet sind. Versuchen Sie niemals, andere Akkus oder Batterien mit der Basisstation der DW-Serie aufzuladen.
- Schließen Sie die Kontakte des Produktes niemals kurz. Achten Sie darauf, dass keine metallischen Gegenstände (wie z. B. Büroklammern, Haarnadeln, Ohringe) an die Schnittstellen und Kontakte geraten.
- Sennheiser Communications haftet nicht für Schäden aus Verbindungsabbrüchen wegen leerer oder überalterter Akkus oder Überschreiten der DECT-Reichweite.
- Das Produkt strahlt Hochfrequenz-Energie ab. Wenn das Produkt nicht so installiert und benutzt wird, wie in dieser Bedienungsanleitung beschrieben, dann kann es andere Hochfrequenzkommunikationen stören. Interferenzen können in jeder Installation auftreten.
- Die Headsets der DW-Serie erzeugen Magnetfelder, die bei Herzschrittmachern und implantierten Defibrillatoren zu Beeinflussungen führen können. Halten Sie die Headsets der DW-Serie von Herzschrittmachern bzw. implantierten Defibrillatoren mindestens 3 cm fern!
- Schützen Sie Ihr Gehör vor hoher Lautstärke.
- Benutzen Sie ausschließlich von Sennheiser Communications mitgelieferte Steckernetzteile.
- Verwenden Sie das Produkt nicht in der Nähe von Wasser. Setzen Sie das Produkt weder Regen noch Feuchtigkeit aus. Es besteht die Gefahr eines Brandes oder Stromschlags.
- Ziehen Sie das Steckernetzteil aus der Steckdose,
 - um das Produkt vom Netz zu trennen,
 - wenn Gewitter auftreten oder
 - das Produkt über einen längeren Zeitraum nicht verwendet wird.
- Betreiben Sie das Steckernetzteil ausschließlich an Stromquellentypen, die den Angaben im Kapitel „Technische Daten“ auf Seite 38 entsprechen.
- Achten Sie immer darauf, dass das Steckernetzteil
 - in ordnungsgemäßem Zustand und leicht zugänglich ist,
 - fest in der Steckdose steckt,
 - nur im zulässigen Temperaturbereich betrieben wird,

* zur DW-Serie gehören: DW Office, DW Office USB, DW Pro1/Pro2, DW Pro1/Pro2 USB. Das Produkt DW 800 gehört nicht zur DW-Serie.

- nicht abgedeckt oder längerer Sonnenbestrahlung ausgesetzt wird, um eine Überhitzung zu verhindern (siehe „Technische Daten“ auf Seite 38).
- Betreiben Sie das Produkt nicht in der Nähe von Wärmequellen.
- Verwenden Sie die von Sennheiser Communications empfohlenen Zusatzgeräte/Zubehörteile (siehe „Zubehör und Ersatzteile“ auf Seite 38).
- Halten Sie Folien und Kunststofftüten der Produktverpackung von Kindern fern – Erstickungsgefahr!

Bestimmungsgemäßer Gebrauch

Der bestimmungsgemäße Gebrauch schließt ein,

- dass Sie diese Bedienungsanleitung und insbesondere das Kapitel „Wichtige Sicherheitshinweise“ auf Seite 2 gelesen haben,
- dass Sie das Produkt innerhalb der Betriebsbedingungen nur so einsetzen, wie in dieser Bedienungsanleitung beschrieben.

Als nicht bestimmungsgemäßer Gebrauch gilt, wenn Sie das Produkt anders einsetzen, als es in dieser Bedienungsanleitung beschrieben ist, oder die Betriebsbedingungen nicht einhalten.

Sicherheitshinweise für Lithium-Polymer-Akkus

Bei Missbrauch oder nicht ordnungsgemäßem Gebrauch können die Akkus auslaufen. In extremen Fällen besteht die Gefahr von



- Hitzeentwicklung
- Feuerentwicklung
- Explosion
- Rauch- oder Gasentwicklung

Bei Missbrauch oder nicht ordnungsgemäßem Gebrauch übernimmt Sennheiser Communications keine Haftung.

	Nicht in Reichweite von Kindern aufbewahren.		Nicht kurzschließen.
	Keiner Nässe aussetzen.		Nicht über +45 °C erhitzen (z. B. durch Sonneneinstrahlung) oder ins Feuer werfen.
	Nicht demontieren oder verformen.		Bei offensichtlich defektem Gerät den Akku nicht laden.
	Akkus nur bei einer Umgebungstemperatur von +5 °C bis +45 °C laden.		Akkus ausschließlich mit einem passenden Ladegerät von Sennheiser Communications laden.
	Bei längerem Nichtgebrauch Akkus regelmäßig nachladen (alle 6 Monate für ca. 1 Stunde).		An einem kühlen, trockenen Ort aufbewahren (ca. 20 °C).
	Geben Sie defekte Geräte oder Geräte mit defektem Akku an Ihren Fachhändler zurück.		

Das drahtlose DW Pro1/Pro2 Headset-System

Sennheiser Communications DW Pro1/Pro2 ist ein drahtloses DECT-Headset-System für den professionellen Callcenter- und Büroinsatz.

- nutzbar für Festnetztelefon und PC (VoIP)
- schneller und einfacher Verbindungsaufbau zwischen Headset und Basisstation
- hervorragende Klangqualität im Narrowband- und Wideband-Betrieb für optimale Sprachverständlichkeit
- Reichweite bei freier Sicht bis zu 180 m und innerhalb von Gebäuden bis zu 55 m
- zwei Headset-Versionen mit gepolstertem Kopfbügel und ohrauffliegenden Ohrhörer:
 - Version Pro1 ist für die Verwendung mit einem Ohr (monaural) ausgelegt
 - Version Pro2 ist für die Verwendung mit beiden Ohren (binaural) ausgelegt und bietet eine optimale, passive Geräuschkämpfung von Umgebungslärm
- flexibler Mikrofonarm für individuellen Tragekomfort auf der rechten oder linken Seite
- Ultra Noise Cancelling-Mikrofon für optimale Sprachverständlichkeit ohne störende Hintergrundgeräusche
- Telefonkonferenz mit bis zu 4 Headsets möglich
- schnelles und bequemes Paaren eines neuen Headsets
- lange Akku-Betriebsdauer:
 - bis zu 12 Stunden Sprechzeit im Narrowband-Betrieb
 - bis zu 8 Stunden Sprechzeit im Wideband-Betrieb
 - bis zu 4 Tage Standby-Betrieb
- schnelle und komfortable Ladefunktion des Headsets (1 Stunde)
- Software [HeadSetup](#) für komfortable Anrufsteuerung und Headsetverwaltung direkt am PC
- Headset kann in vorhandene DECT-GAP-Systeme eingebunden werden

DECT

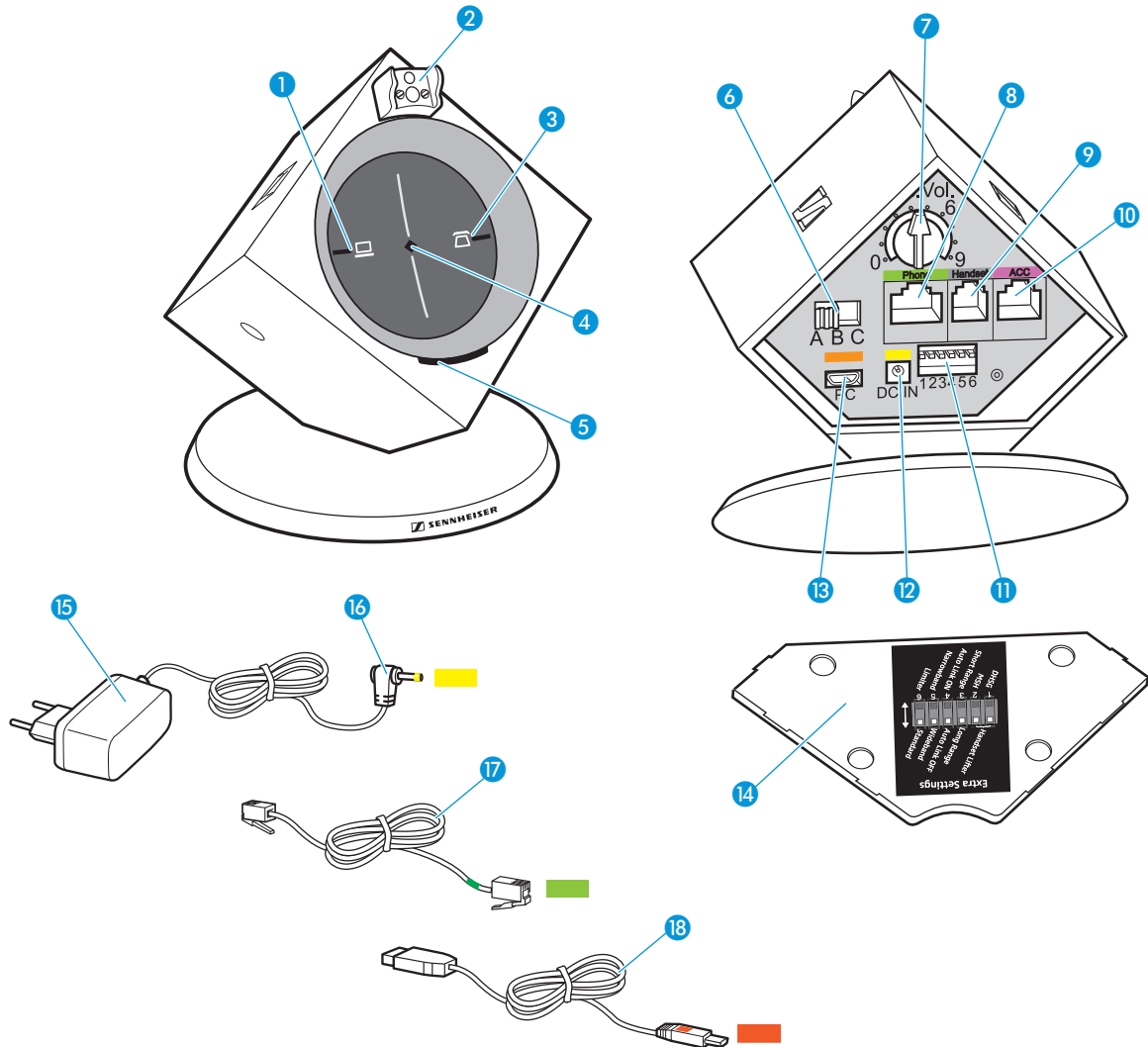
Sennheiser Communications setzt für das drahtlose DW-Headset-System die DECT-Funktechnologie ein. Diese Technologie bietet durch dynamische Anpassung der Sendeleistung eine hohe Funkreichweite, eine minimale Strahlenbelastung und verfügt über eine gute Energieeffizienz. Die verschlüsselte Funkübertragung gewährleistet Ihnen größtmögliche Sicherheit für die drahtlose Kommunikation.



Lieferumfang

- 1 Basisstation
- 1 Headset mit integriertem Akku:
 - Version Pro1: liegt auf einem Ohr auf (monaural)
 - Version Pro2: liegt auf beiden Ohren auf (binaural)
- 1 Steckernetzteil
- 1 Telefonkabel
- 1 USB-Kabel
- 1 Safety Guide (Broschüre mit wichtigen Sicherheitsinformationen)
- 1 Quick Guide (Anleitung zum schnellen Start)
- 1 CD-ROM (enthält u. a. die Software [HeadSetup](#) und eine Bedienungsanleitung im PDF-Format)

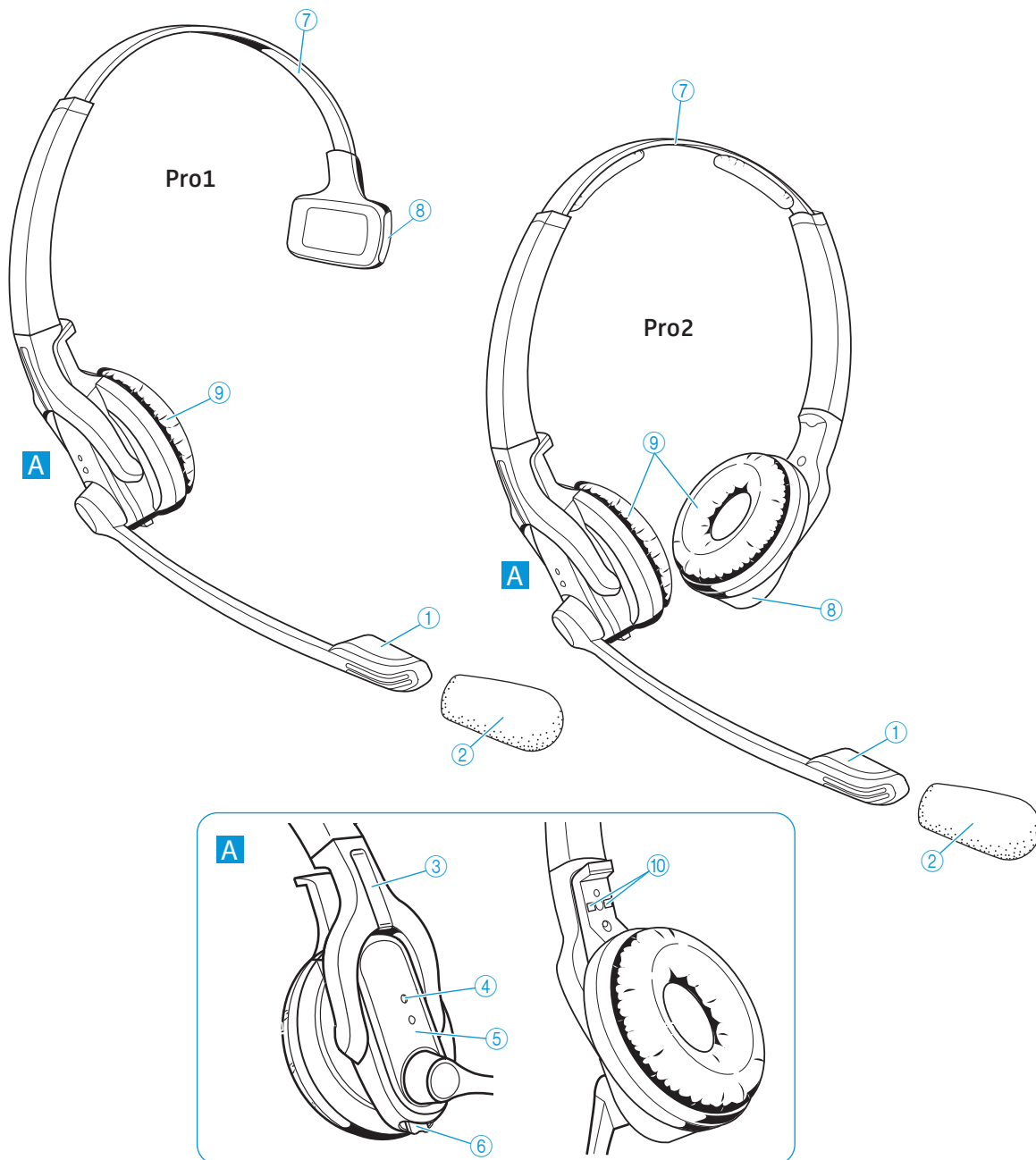
Produktübersicht

Basisstation



- 1 Taste PC  mit LED
- 2 Ladekontakte
- 3 Taste TELEFON  mit LED
- 4 LED VERBINDUNG
- 5 LED AKKU-STATUS
- 6 Schalter Telefonanpassung ABC
- 7 Drehregler MIKROFON
- 8 Buchse Telefon Phone
- 9 Buchse Telefonhörer Handset
- 10 Buchse Zubehör ACC
- 11 DIP-Schalter-Reihe 1 bis 6
- 12 Buchse Stromanschluss DC IN
- 13 Buchse USB PC
- 14 Abdeckung mit Übersicht DIP-Schalter-Belegung
- 15 Steckernetzteil
- 16 Stecker für Stromanschluss
- 17 Telefonkabel
- 18 USB-Kabel

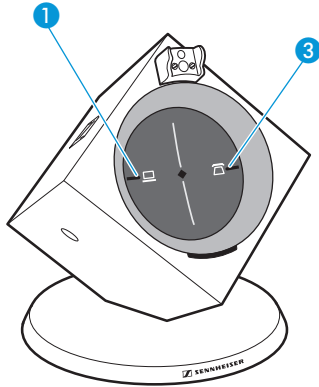
Headset Pro1/Pro2



- | | |
|--------------------|---------------------|
| ① Mikrofon | ⑦ Kopfbügel |
| ② Windschutz | ⑧ Akkufachabdeckung |
| ③ Namensschild | ⑨ Ohrpolster |
| ④ LED HEADSET | ⑩ Ladekontakte |
| ⑤ Taste VERBINDUNG | |
| ⑥ Taste AUDIO | |

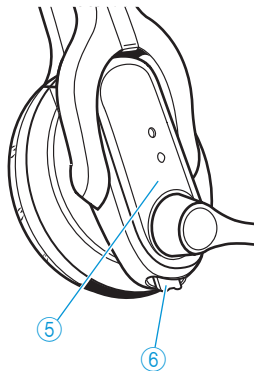
Übersicht Tasten

Basisstation



Aktion	Taste	Funktionen	Seite
▶ Taste TELEFON ☎ ③ drücken		Betriebsart Telefon wählen	25
		Verbindung zwischen Headset und Basisstation herstellen/beenden	23
▶ Taste PC 🖥 ① drücken		Anruf annehmen/beenden (bei elektronischer Anrufsteuerung/ Fernabnehmer)	25
		Betriebsart PC wählen	26
		Verbindung zwischen Headset und Basisstation herstellen/beenden	23
Anruf annehmen/beenden (abhängig vom verwendeten Softphone)	26		

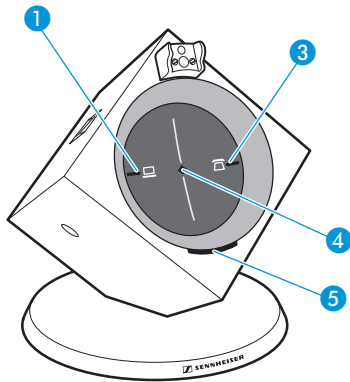
Headset



Aktion	Taste	Funktionen	Seite
▶ Taste VERBINDUNG ⑤ drücken		Verbindung zwischen Headset und Basisstation herstellen/beenden	23
		Anruf annehmen/beenden (bei elektronischer Anrufsteuerung/ Fernabnehmer oder abhängig vom verwendeten Softphone)	25/ 26
▶ Taste VERBINDUNG ⑤ für 5 Sekunden drücken und halten		Headset ein-/ausschalten	23
▶ Taste AUDIO ⑥ nach vorne/hinten drücken		Lautstärke des Klingeltons und der Signaltöne oder Wiedergabelautstärke um eine Stufe erhöhen/ verringern	29
▶ Taste AUDIO ⑥ drücken		Mikrofon stummschalten/ Stummschaltung aufheben	30
▶ Taste VERBINDUNG ⑤ und die Taste AUDIO ⑥ für 5 Sekunden drücken und halten		Einstellungsmodus	
		GAP-Paarungsmodus	31
		Belegung der Taste AUDIO ⑥ tauschen	16

Übersicht Anzeigen

Basisstation



LED der Taste PC ①	Bedeutung
leuchtet	Betriebsart PC
blinkt	eingehender PC-Anruf

LED der Taste TELEFON ③	Bedeutung
leuchtet	Betriebsart Telefon
blinkt	eingehender Telefonanruf

LED VERBINDUNG ④	Bedeutung
leuchtet blau	aktive Verbindung zum Headset
leuchtet rot	keine Verbindung zum Headset
blinkt rot	Stummschaltung des Headsets eingeschaltet
aus	Standby-Betrieb Basisstation ausgeschaltet (keine Stromverbindung)

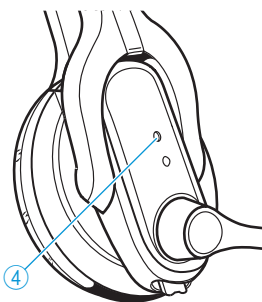
LED AKKU-STATUS ⑤		
LED-Segment*	Akku-Ladung	erforderliche Ladezeit
1	0-25 %	ca. 10 min
2	25-50 %	ca. 10 min
3	50-75 %	ca. 20 min
4	75-100 %	ca. 20 min
		gesamt: ca. 60 min

* jedes Segment wird beim Laden in 5 Stufen heller



Wenn LED-Segment 1 schwach leuchtet oder blinkt, ist die Akku-Ladung nahezu aufgebraucht. Laden Sie den Akku in diesem Fall innerhalb der nächsten Minuten auf (siehe Seite 22).

Headset



LED HEADSET ④	Bedeutung
leuchtet blau	Lademodus
blinkt langsam blau	aktive Verbindung zur Basisstation
blinkt rot	Akku schwach
aus	Standby-Betrieb Headset ausgeschaltet
blinkt blau/rot	Einstellungsmodus/GAP-Paarungsmodus Anmeldung eines weiteren Headsets an der Basisstation

Headset-System in Betrieb nehmen

Basisstation in Betrieb nehmen

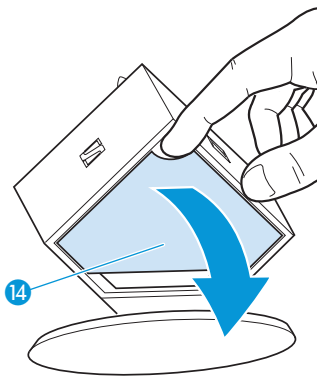


Sie können das Headset-System mit Ihrem Festnetztelefon (Betriebsart **Telefon**) und/oder Ihrem PC (Betriebsart **PC**) verwenden. Die Basisstation steuert hierbei die drahtlose Kommunikation zwischen den Produkten.

Abdeckung abnehmen/anbringen

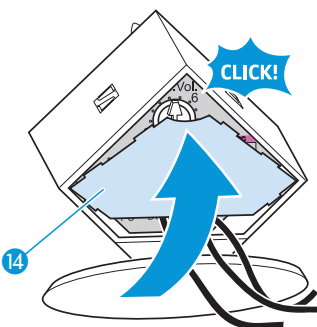
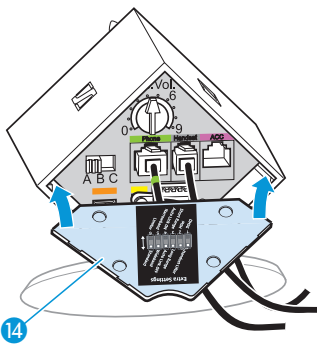
Um die Abdeckung abzunehmen:

- ▶ Entfernen Sie die Abdeckung **14**, indem Sie mit einem Finger und mit Hilfe der oberen Aussparung die Abdeckung aufklappen.



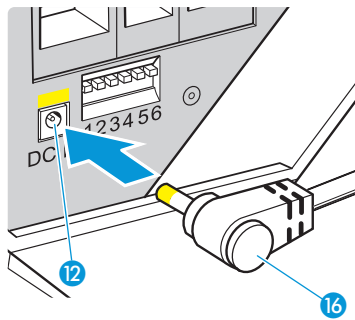
Um die Abdeckung anzubringen und um angeschlossene Kabel zu sichern:

- ▶ Setzen Sie die Abdeckung **14** auf die Rückseite der Basisstation (siehe Abbildung).
- ▶ Rasten Sie die Abdeckung **14** ein, indem Sie die Abdeckung nach oben klappen.

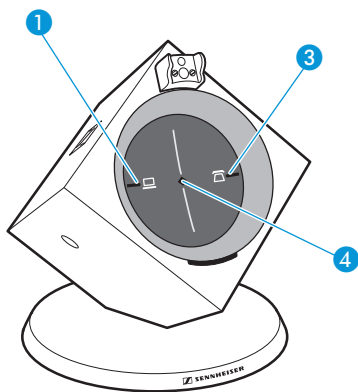


Basisstation an das Stromnetz anschließen

i Die Basisstation ist sofort funktionsbereit, wenn sie mit dem Stromnetz verbunden ist.



► Verbinden Sie den Stecker des Steckernetzteils **16** mit der Buchse Stromanschluss **DC IN 12**.



► Stecken Sie das Steckernetzteil **15** in eine Steckdose. Die LED VERBINDUNG **4** leuchtet rot. Die zuletzt verwendete Betriebsart-LED der Taste TELEFON **3** oder PC **1** leuchtet weiß.

i Wenn Sie das Headset-System ausschließlich für die Betriebsart **PC** verwenden, genügt die Stromversorgung über das USB-Kabel. Die Ladefunktion innerhalb der angegebenen Zeiten (siehe Seite 22) und die Betriebsart **Telefon** erfordern das Steckernetzteil.

Basisstation an ein Festnetztelefon anschließen

Wenn Ihr Telefon eine Headset-Buchse für die elektronische Anrufsteuerung besitzt, nutzen Sie diese Anschlussmöglichkeit.

Es gibt folgende Möglichkeiten, die Basisstation an ein Festnetztelefon anzuschließen:

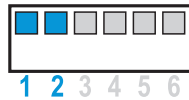
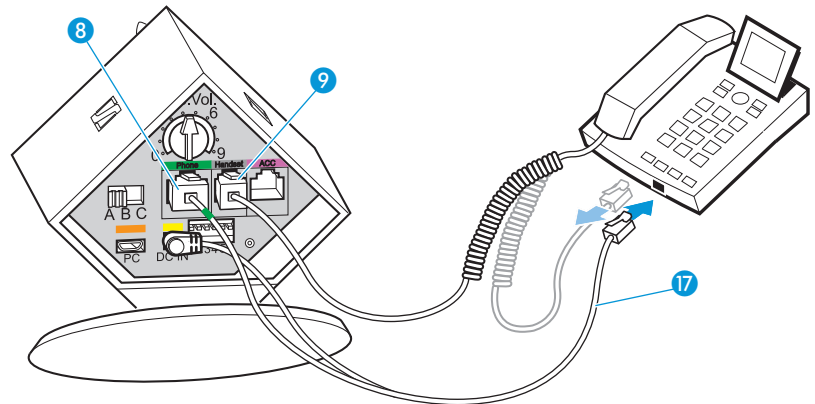
Möglichkeit	Anschlussart
A	an ein Festnetztelefon ohne Headset-Buchse
B	an ein Festnetztelefon mit Headset-Buchse
C	Anschluss eines optionalen mechanischen Fernabnehmers bei Anschlussmöglichkeit A und B
D	Anschluss an eine optionale elektronische Headset-Steuerung (EHS)

► Wählen Sie ihre Anschlussart aus und gehen Sie vor, wie unter **A**, **B**, **C** oder **D** auf den folgenden Seiten beschrieben.

i Weitere Informationen zu individuellen Einstellungen des Headset-Systems über die DIP-Schalter-Reihe **11** finden Sie auf Seite 20.

A Basisstation an ein Festnetztelefon ohne Headset-Buchse anschließen

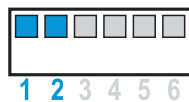
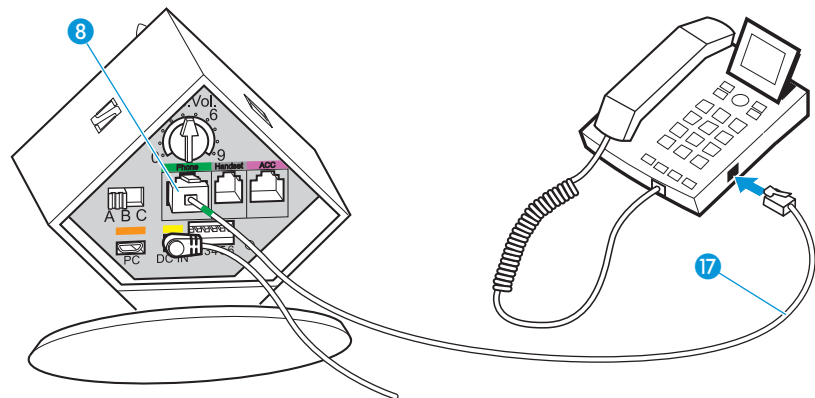
- ▶ Entfernen Sie das Telefonhörer-kabel aus dem Telefon.
- ▶ Schließen Sie das Telefonhörer-kabel an die Buchse **Handset 9** an.
- ▶ Verbinden Sie die Buchse **Telefon Phone 8** über das Telefonkabel **17** mit der Buchse des Telefonhörer-kabels am Telefon.



- ▶ Schieben Sie die DIP-Schalter **11** Nummer **1** und **2** in die obere Stellung.

B Basisstation an ein Festnetztelefon mit Headset-Buchse anschließen

- ▶ Verbinden Sie die Buchse **Telefon Phone 8** über das Telefonkabel **17** mit der Headset-Buchse Ihres Telefons.

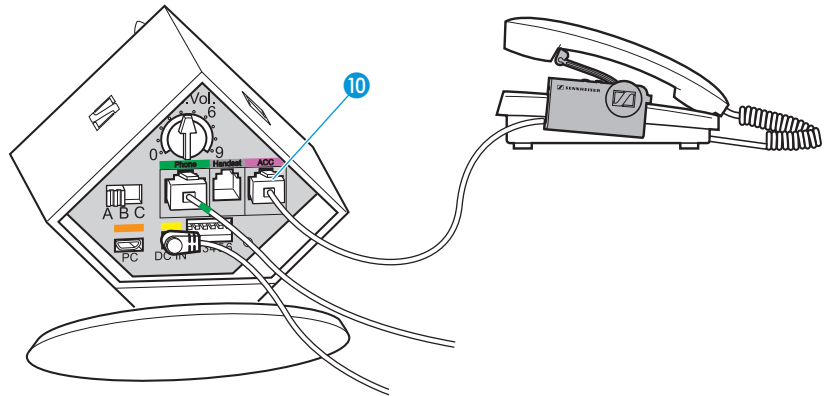


- ▶ Schieben Sie die DIP-Schalter **11** Nummer **1** und **2** in die obere Stellung.

C Anschluss eines optionalen mechanischen Fernabnehmers bei Anschlussmöglichkeit **A** und **B**

Sie können den mechanischen Fernabnehmer HSL 10 von Sennheiser Communications verwenden (siehe „Zubehör und Ersatzteile“ auf Seite 37):

- ▶ Verbinden Sie die Basisstation wie unter Anschlussmöglichkeit **A** oder **B** beschrieben.
- ▶ Schließen Sie den Fernabnehmer an die Buchse Zubehör ACC **10** der Basisstation an.

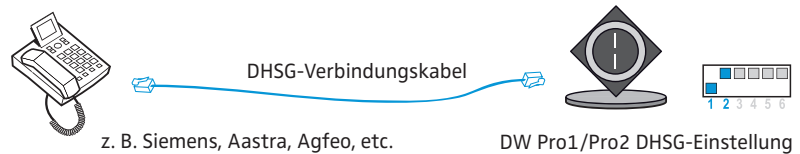


- ▶ Verbinden Sie den Fernabnehmer mit Ihrem Telefon, wie in der Bedienungsanleitung des Fernabnehmers beschrieben.

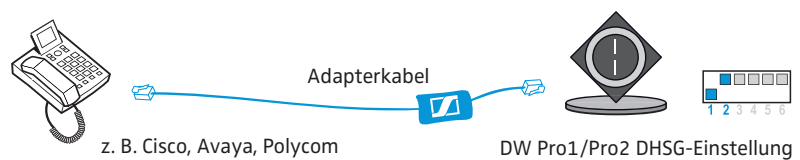
D Anschluss an eine optionale elektronische Headset-Steuerung (EHS)

Wenn Ihr Telefon den Fernabnehmer-Standard DHSG oder MSH unterstützt, benötigen Sie ein Verbindungskabel. Für alle weiteren Fernabnehmerstandards erhalten Sie passende Adapterkabel, die die Steuersignale in den DHSG-Standard umwandeln (siehe „Zubehör und Ersatzteile“ auf Seite 37).

DHSG-Standard

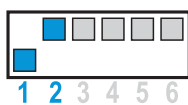


Andere Standards



Wenn Sie einen elektronischen Fernabnehmer mit DHSG-Standard oder ein Adapterkabel verwenden:

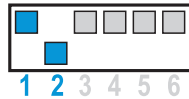
- ▶ Schieben Sie den DIP-Schalter **11** Nummer **1** in die untere Stellung.
- ▶ Schieben Sie den DIP-Schalter **11** Nummer **2** in die obere Stellung.



MSH-Standard



Wenn Sie einen elektronischen Fernabnehmer mit MSH-Standard verwenden:



- ▶ Schieben Sie den DIP-Schalter 11 Nummer 1 in die obere Stellung.
- ▶ Schieben Sie den DIP-Schalter 11 Nummer 2 in die untere Stellung.

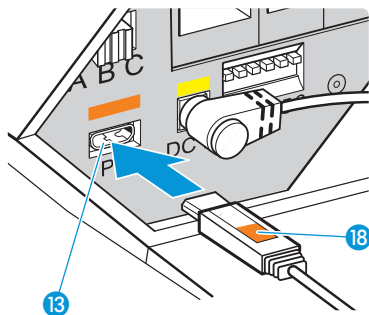
Die für Ihr Telefon erforderlichen Verbindungs- oder Adapterkabel erhalten Sie bei Ihrem Sennheiser-Partner. Weitere Informationen finden Sie im Internet unter www.senncom.com/headsetselector.

Basisstation aufstellen

- ▶ Stellen Sie die Basisstation mit einem Abstand von mindestens 15 bis 20 cm zum Festnetztelefon auf.

Basisstation mit PC verbinden

Sie können das Headset-System mit einem Computer verbinden, um es für Internet-Telefonie (VoIP) mit Softphones oder Multimedia-Anwendungen zu nutzen.



- ▶ Verbinden Sie die Buchse PC 13 über das USB-Kabel 18 mit einer USB-Buchse Ihres Computers. Ihr Betriebssystem erkennt das USB-Audiogerät „Sennheiser DECT“ und installiert die notwendigen Treiber.



Software HeadSetup installieren

Die Software **HeadSetup** ermöglicht, dass das Headset-System mit einer Vielzahl von Softphones kommunizieren kann und Sie die Anrufsteuerungs-Funktionen nutzen können. Auch ohne die Software **HeadSetup** steht Ihnen das Headset-System als Gerät zur Audioein- und -ausgabe zur Verfügung.

Aktualisierungen und weitere Informationen über die Software **HeadSetup** finden Sie im Internet unter www.senncom.com/headsetup oder über die Update-Funktion der Software.

Technische Daten (Version 2.2)

Dateigröße	ca. 20 MB
Unterstützte Betriebssysteme	Microsoft Windows 2000 Microsoft Windows XP Microsoft Windows Vista Microsoft Windows 7
Unterstützt die Anrufsteuerungs-Funktionen folgender Softphones	AOL Instant Messenger Avaya IP Softphone 4.0x - 5.0x - 6.0x Avaya One-X Communicator Cisco IP Communicator Version 2.0 - 2.1 IBM Lotus Sametime Connect Skype

Um die Software **HeadSetup** zu installieren:

- ▶ Starten Sie die Datei „HeadSetup USB version X.X.exe“ im Ordner „HeadSetup“ auf der beiliegenden CD-ROM.
- ▶ Folgen Sie den Anweisungen des Installationsprogramms.

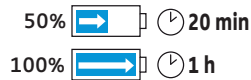
Weitere Informationen und Verwendungshinweise entnehmen Sie der Hilfe des Programms:

- ▶ Klicken Sie auf die Schaltfläche „Hilfe“.



Headset in Betrieb nehmen

Der Mikrofonarm des Headsets Pro1/Pro2 ist schwenkbar, sodass Sie es auf der linken oder rechten Seite tragen können (siehe Seite 24).



Wenn Sie das Headset zum ersten Mal verwenden, laden Sie den Akku für mindestens 20 Minuten auf (siehe Seite 22).

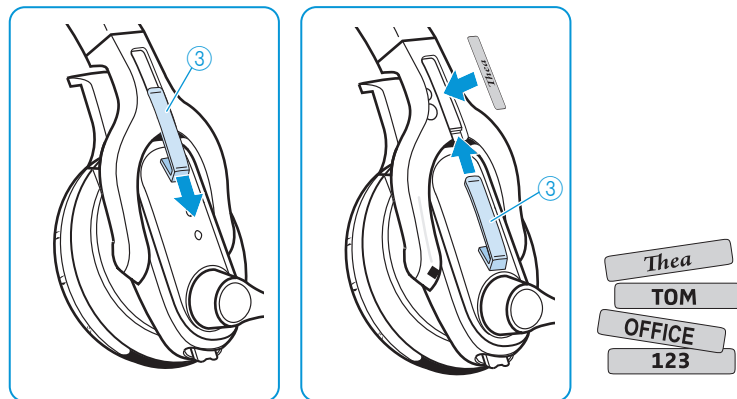
Headset kennzeichnen

Mit dem Namensschild ③ kennzeichnen Sie das Headset.

- ▶ Wechseln Sie die Beschriftung des Namensschilds aus wie in der Abbildung gezeigt.



Auf der CD-ROM finden Sie die PDF-Datei „Nameplate-template.pdf“, mit der Sie individuelle Namensschilder erstellen und drucken können.



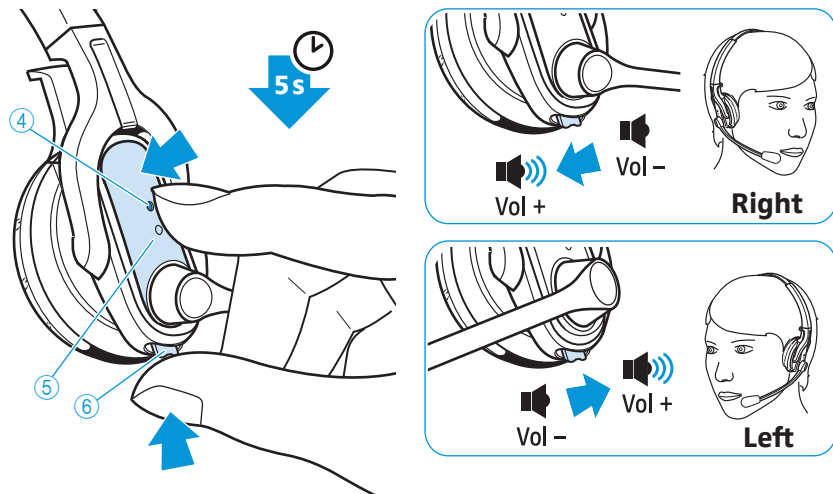
Taste AUDIO ⑥ anpassen

Damit die Bedienung der Taste AUDIO ⑥ unabhängig davon ist, an welchem Ohr Sie das Headset tragen, können Sie die Belegung der Taste AUDIO ⑥ anpassen. Im Auslieferungszustand ist das Headset für das Tragen am rechten Ohr voreingestellt. Die Lautstärke wird durch die Bewegung der Taste AUDIO ⑥ nach hinten erhöht und nach vorne verringert (siehe Seite 29).

Um die Belegung der Taste AUDIO ⑥ zu ändern:

- ▶ Halten Sie die Taste VERBINDUNG ⑤ und Taste AUDIO ⑥ gleichzeitig für 5 Sekunden gedrückt.
Die LED HEADSET ④ blinkt abwechselnd blau/rot.

- ▶ Drücken Sie die Taste AUDIO ⑥ in die Richtung, in die Sie die Lautstärke erhöhen möchten, bis die LED HEADSET ④ erlischt. Das Headset befindet sich wieder im Standby-Betrieb.

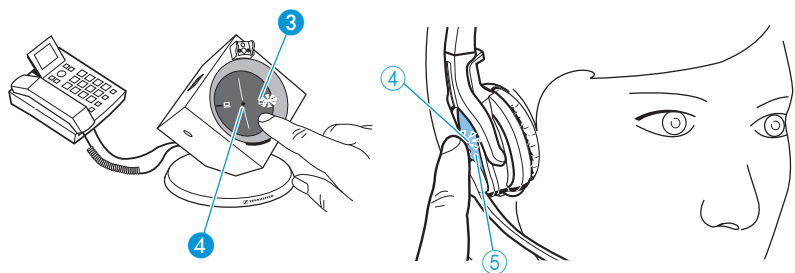


Headset-System für Betriebsart **Telefon** testen und anpassen

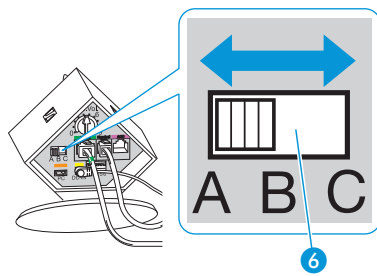
Telefon-Anschluss testen

Wenn die Betriebsart **PC** gewählt ist (LED der Taste PC ① leuchtet weiß):

- ▶ Drücken Sie an der Basisstation die Taste TELEFON ③ . Die Basisstation ist auf die Betriebsart **Telefon** gestellt und die LED der Taste TELEFON ③ leuchtet weiß.
- ▶ Drücken Sie entweder am Headset die Taste VERBINDUNG ⑤ oder an der Basisstation die Taste TELEFON ③ . Eine Verbindung zwischen Headset und Basisstation wird hergestellt, die LED VERBINDUNG ④ leuchtet blau und die LED HEADSET ④ blinkt blau.



- ▶ Heben Sie den Telefonhörer ab (erfolgt automatisch bei einem angeschlossenen Fernabnehmer). Das System ist korrekt angeschlossen, wenn Sie ein klares Freizeichen hören und Ihr Gesprächspartner Sie in angenehmer Lautstärke hört. Ist das Audiosignal/Freizeichen gestört, passen Sie das Audiosignal an (siehe Seite 18). Wenn Ihr Gesprächspartner Sie nicht gut hören kann, passen Sie die Mikrophonempfindlichkeit an (siehe Seite 18).

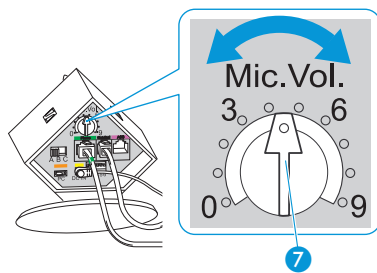


Audiosignal des Freizeichens anpassen

- ▶ Wählen Sie diejenige Position **A** (Auslieferungszustand), **B** oder **C**, in der Sie ein deutliches und klares Freizeichen im Headset hören.

Mikrofonempfindlichkeit einstellen

Im Auslieferungszustand ist der Drehregler Mikrofon **7** etwa auf Position **4** eingestellt. Diese Einstellung eignet sich für die meisten Telefone und führt zu einer guten Lautstärke Ihrer Stimme. Um die Lautstärke zu verändern, passen Sie die Mikrofonempfindlichkeit an.



i Der Drehregler Mikrofon **7** regelt ausschließlich die Mikrofonempfindlichkeit in der Betriebsart **Telefon**.

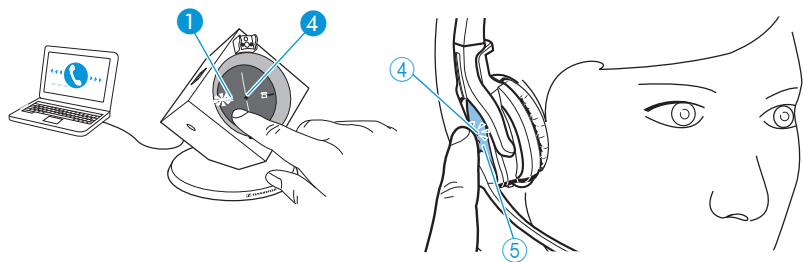
- ▶ Rufen Sie jemanden an, der Ihnen hilft, die Empfindlichkeit des Headset-Mikrofons korrekt einzustellen (siehe Seite 25).
- ▶ Stellen Sie mit dem Drehregler Mikrofon **7** die Mikrofonempfindlichkeit so ein, dass Ihr Gesprächspartner Sie in angenehmer Lautstärke hört.

Headset-System für Betriebsart **PC** testen und anpassen

PC-Anschluss testen

Wenn die Betriebsart **Telefon** gewählt ist (LED der Taste TELEFON ☎ ③ leuchtet weiß):

- ▶ Drücken Sie an der Basisstation die Taste PC ☒ ①.
Die Basisstation ist auf die Betriebsart **PC** eingestellt und die LED der Taste PC ☒ ① leuchtet weiß.
- ▶ Drücken Sie entweder am Headset die Taste VERBINDUNG ⑤ oder an der Basisstation die Taste PC ☒ ①.
Eine Verbindung zwischen Headset und Basisstation wird hergestellt, die LED VERBINDUNG ④ leuchtet blau und die LED HEADSET ④ blinkt blau.



- ▶ Rufen Sie mit Ihrem Softphone jemanden an, der Ihnen hilft, die Mikrofonempfindlichkeit für die Betriebsart **PC** korrekt einzustellen (siehe unten).
Das System ist korrekt angeschlossen, wenn Ihr Gesprächspartner Sie in angenehmer Lautstärke hört.

Mikrofonempfindlichkeit einstellen

- ▶ Stellen Sie die Mikrofonempfindlichkeit abhängig von Ihrem verwendeten Betriebssystem so ein (siehe Bedienungsanleitung Ihres Betriebssystems), dass Ihr Gesprächspartner Sie in angenehmer Lautstärke hört.



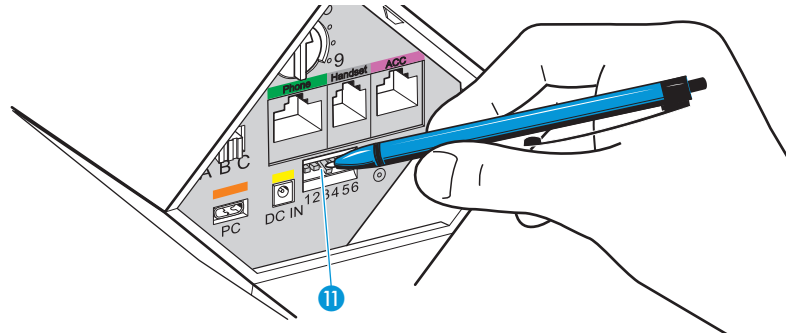
Einige Softphone bieten die Möglichkeit, dass die Mikrofonempfindlichkeit automatisch geregelt wird. Aktivieren Sie ggf. diese Funktion, um das Headsetmikrofon optimal zu nutzen.

Erweiterte Einstellungen vornehmen

Über die DIP-Schalter-Reihe 11 können Sie das Headset-System individuell anpassen. Im Auslieferungszustand sind alle DIP-Schalter in der oberen Stellung.

Um die Einstellungen der DIP-Schalter-Reihe 11 zu ändern:

- ▶ Beenden Sie eine ggf. bestehende Verbindung zwischen Basisstation und Headset (siehe Seite 23).



- ▶ Bewegen Sie die DIP-Schalter mit einem spitzen Gegenstand (z. B. einem Stift) in die gewünschte Stellung.

Fernabnehmer konfigurieren – DIP-Schalter 1 und 2

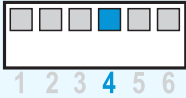
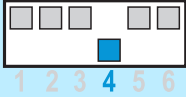
Stellung	Funktion
<p>1 2 3 4 5 6</p>	Manueller Betrieb Telefonhörer manuell oder mit Fernabnehmer betätigen.
<p>1 2 3 4 5 6</p>	Elektronischer Fernabnehmer mit DHSG-Standard Anrufsteuerung über das DW Pro1/Pro2 Headset-System.
<p>1 2 3 4 5 6</p>	Elektronischer Fernabnehmer mit MSH-Standard Anrufsteuerung über das DW Pro1/Pro2 Headset-System.
<p>1 2 3 4 5 6</p>	Manueller Betrieb Telefonhörer manuell oder mit Fernabnehmer betätigen.

Funkreichweite einstellen – DIP-Schalter 3

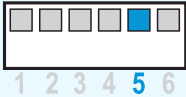
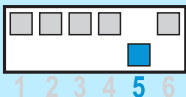
Wenn sich viele DECT-Systeme auf engen Raum befinden, können Signalstörungen auftreten. In diesem Fall sollten Sie die Funkreichweite verändern.

Stellung	Funktion
<p>1 2 3 4 5 6</p>	Standard-Funkreichweite
<p>1 2 3 4 5 6</p>	Reduzierte Funkreichweite Um Überlagerungen mit anderen DECT-Systemen zu vermeiden, nutzen Sie diese Einstellung. Reichweite ca. 10 m in Gebäuden

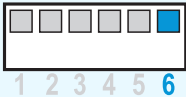
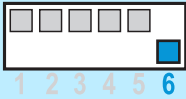
Verbindung zwischen Headset und Basisstation automatisch herstellen (Auto Link) – DIP-Schalter 4

Stellung	Funktion
	ausgeschaltet Sie müssen die Verbindung manuell herstellen (siehe Seite 23).
	eingeschaltet Wenn Sie das Headset aus der Basisstation nehmen, wird automatisch eine Verbindung zwischen Headset und Basisstation hergestellt (Auto Link).

Zwischen Wide- und Narrowband umschalten – DIP-Schalter 5

Stellung	Funktion
	Wideband-Modus Automatische Frequenzanpassung von Wideband- und Narrowband-Anrufen im PC- und Telefonmodus. Akkulaufzeit: 8 Stunden
	Narrowband-Modus Narrowband-Audioübertragung im PC- und Telefonmodus. Akkulaufzeit: 12 Stunden

Lautstärkebegrenzung einstellen – DIP-Schalter 6

Stellung	Funktion
	Standard-Begrenzung
	Begrenzte Lautstärke (länderspezifisch) <ul style="list-style-type: none"> • AU-Version: nach Richtlinie AS/ACIF S004:2008 • EU- und US-Version: nach Richtlinie 2003/10/EG

Headset-System bedienen

Headset-Akku laden

Laden Sie den Akku beim ersten Mal mindestens 20 Minuten ohne Unterbrechung. Ein kompletter Ladevorgang dauert ca. 60 Minuten. Sie können den Ladevorgang jederzeit unterbrechen, ohne dem Akku zu schaden.

Nutzungsdauer mit vollständig geladenem Akku:

Sprechzeit/Standby-Betrieb	Verwendungsart
12 Stunden	Narrowband-Betrieb (siehe Seite 21)
8 Stunden	Wideband-Betrieb (siehe Seite 21)
4 Tage	Standby-Betrieb

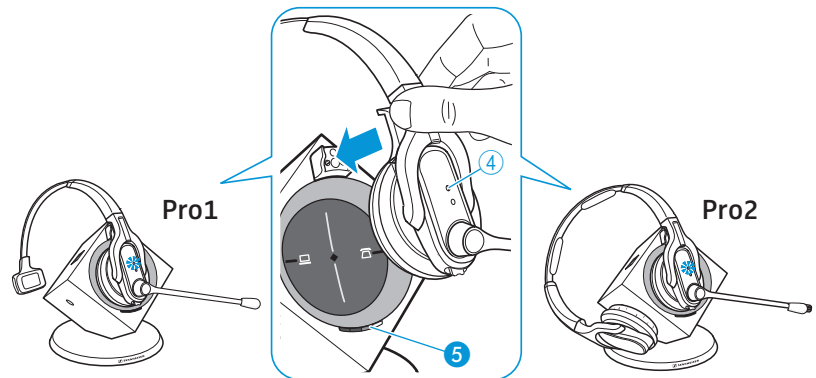
Um den Akku des Headsets Pro1/Pro2 zu laden:

- ▶ Legen Sie das Headset in die Magnethalterung der Basisstation. Die LED HEADSET ④ leuchtet blau und die LED AKKU-STATUS ⑤ zeigt die erreichte Akku-Ladung an:

LED-Segment*	Akku-Ladung	erforderliche Ladezeit	
1	0-25 %	ca. 10 min	} gesamt: ca. 60 min
2	25-50 %	ca. 10 min	
3	50-75 %	ca. 20 min	
4	75-100 %	ca. 20 min	

* jedes Segment wird beim Laden in 5 Stufen heller

Nach Abschluss des Ladevorgangs erlischt die LED HEADSET ④.



Um den Ladevorgang zu beenden:

- ▶ Entfernen Sie das Headset aus der Basisstation. Die LED AKKU-STATUS ⑤ zeigt die verbleibende Akku-Ladung des Headsets an.

Wenn der Akku fast leer ist...

... leuchtet nur LED-Segment 1 schwach oder blinkt (siehe Seite 9).

... blinkt die LED HEADSET ④ rot.

... hören Sie ein dreifaches Warnsignal im Headset.

... haben Sie noch eine Akkureserve von einigen Minuten.
Wenn der Akku leer ist, schaltet sich das Headset aus.



Wenn das Headset außerhalb der Empfangsreichweite der Basisstation befindet, schaltet es sich nach 30 Minuten aus, um den Akku zu schonen.

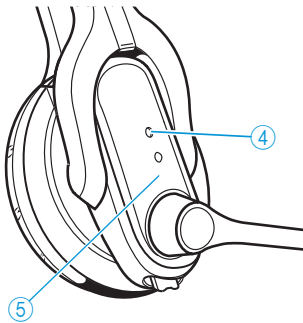
Headset ein-/ausschalten



Wenn Sie das Headset in die Basisstation legen, schaltet es sich automatisch in den Standby-Betrieb, in dem der Stromverbrauch und die Funkeinstellungen auf ein Minimum reduziert sind. Während des Ladens leuchtet die LED HEADSET ④ blau.

Headset einschalten

- ▶ Halten Sie die Taste VERBINDUNG ⑤ für 5 Sekunden gedrückt. Die LED HEADSET ④ blinkt dreimal blau und die Verbindung zu der Basisstation wird ggf. hergestellt. Im Hörer ertönt währenddessen eine aufsteigende Tonfolge.



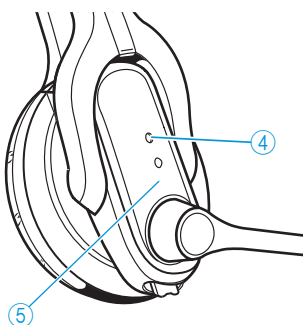
Headset ausschalten

- ▶ Halten Sie die Taste VERBINDUNG ⑤ für 5 Sekunden gedrückt. Die LED HEADSET ④ blinkt dreimal rot.

Headset mit Basisstation verbinden

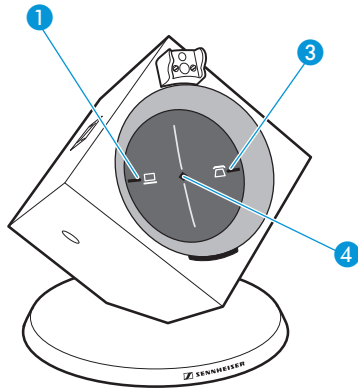
Um eine Verbindung zwischen Headset und Basisstation herzustellen:



- ▶ Drücken Sie am Headset die Taste VERBINDUNG ⑤. Die Verbindung wird hergestellt. Die LED VERBINDUNG ④ leuchtet blau und die LED HEADSET ④ blinkt blau.



Um eine Verbindung zwischen Headset und Basisstation zu beenden:

- ▶ Drücken Sie am Headset die Taste VERBINDUNG ⑤. Die Verbindung wird beendet. Die LED VERBINDUNG ④ und die LED HEADSET ④ erlöschen.




Sie können auch an der Basisstation die Verbindung herstellen oder beenden, indem Sie die Taste PC  1 oder die Taste TELEFON  3 drücken (abhängig von der eingestellten Betriebsart PC oder Telefon, siehe Seite 28).





Wenn Sie einen Fernabnehmer mit MSH-Standard verwenden (siehe Seite 13), können Sie die Verbindung zwischen Headset und Basisstation nur beenden, wenn Sie das Headset in die Basisstation legen. Steuersignale des Headsets (Anruf annehmen, Anruf beenden) werden ohne Einschränkung an den Fernabnehmer übertragen.


Headset aufsetzen und anpassen

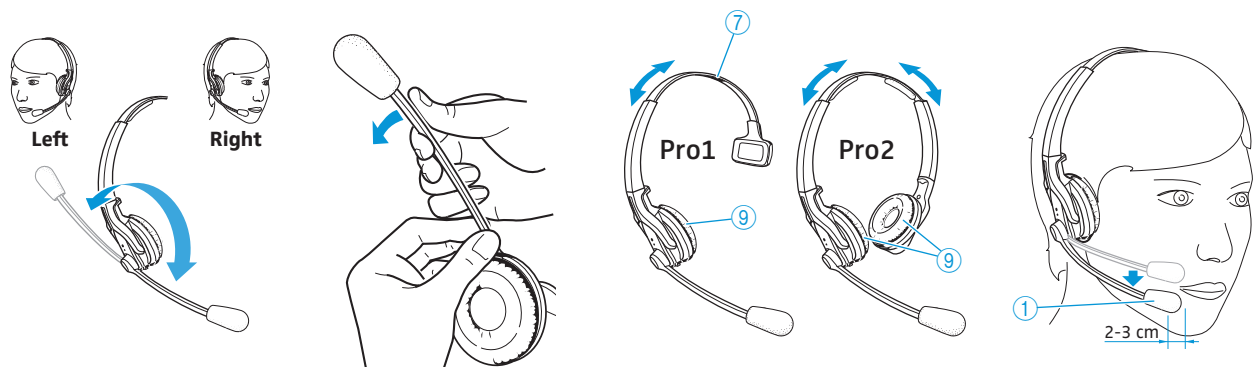
- ▶ Drehen Sie den Mikrofonarm, wie in der Abbildung gezeigt.
- ▶ Biegen Sie den Mikrofonarm vorsichtig, sodass das Mikrofon  zu Ihrem Mund zeigt.
Der Abstand seitlich zu Ihrem Mund sollte ca. 2-3 cm betragen.

Beim Headset Pro1:

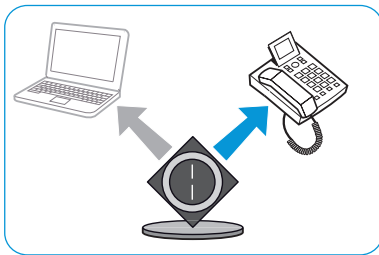
- ▶ Setzen Sie das Headset so auf, dass das Ohrpolster  bequem auf Ihrem rechten oder linken Ohr sitzt und der Kopfbügel  über Ihren Kopf führt.

Beim Headset Pro2:

- ▶ Setzen Sie das Headset so auf, dass die Ohrpolster  bequem auf Ihren beiden Ohren sitzen.



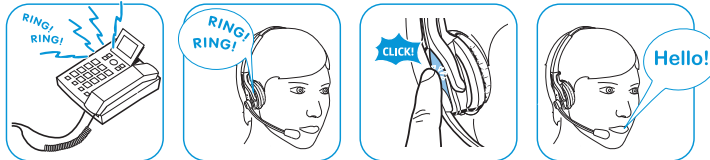
Mit dem Headset über Festnetztelefon telefonieren




Eingehenden Anruf annehmen

Sie hören den Klingelton des Festnetztelefons:

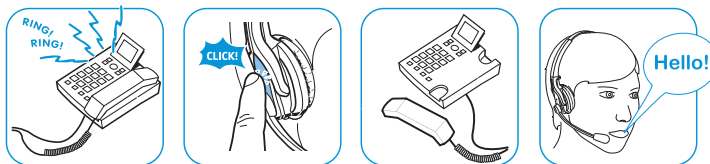
- ▶ Setzen Sie das Headset auf und stellen Sie eine Verbindung zwischen Headset und Basisstation her (siehe Seite 23). Wenn Sie einen Fernabnehmer verwenden, wird der Anruf automatisch angenommen.



Bei Fernabnehmern mit Klingeltonerkennung hören Sie bei einem Anruf einen Klingelton im Headset. Die LED der Taste TELEFON  blinkt währenddessen weiß.

Wenn Sie **keinen** Fernabnehmer verwenden:

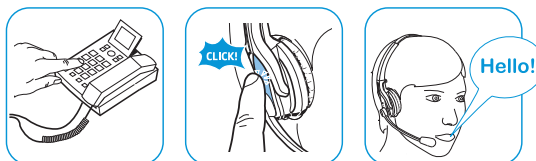
- ▶ Nehmen Sie den Anruf an, indem Sie den Telefonhörer abnehmen oder die Rufannahme-Taste Ihres Festnetztelefons drücken.



Anruf tätigen

Wenn Sie einen Fernabnehmer verwenden:

- ▶ Wählen Sie die gewünschte Nummer.
- ▶ Setzen Sie das Headset auf und stellen Sie eine Verbindung zwischen Headset und Basisstation her (siehe Seite 23). Die Telefonverbindung wird automatisch hergestellt.



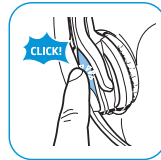
Wenn Sie **keinen** Fernabnehmer verwenden:

- ▶ Setzen Sie das Headset auf und stellen Sie eine Verbindung zwischen Headset und Basisstation her (siehe Seite 23).
- ▶ Heben Sie den Telefonhörer ab und wählen Sie die gewünschte Nummer. Die Telefonverbindung wird hergestellt.



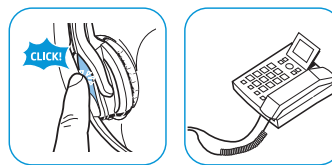
Anruf beenden

- ▶ Beenden Sie die Verbindung zwischen Headset und Basisstation (siehe Seite 23).
Wenn Sie einen Fernabnehmer verwenden, wird der Anruf automatisch beendet.



Wenn Sie **keinen** Fernabnehmer verwenden:

- ▶ Legen Sie den Telefonhörer auf oder drücken Sie die Rufbeenden-Taste des Festnetztelefons.



Gespräch zwischen Headset und Festnetztelefon umschalten

Diese Funktion können Sie nur nutzen, wenn Sie keinen Fernabnehmer verwenden oder Ihr Telefon diese Funktion unterstützt.

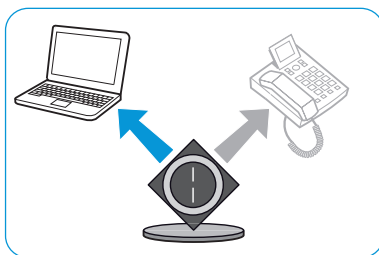
Wenn eine drahtlose Verbindung besteht (siehe Seite 23):

- ▶ Sprechen Sie über das Headset.

Wenn keine drahtlose Verbindung besteht (siehe Seite 23):

- ▶ Sprechen Sie über den Telefonhörer.

Mit dem Headset über PC telefonieren



Eingehendes PC-Telefonat annehmen

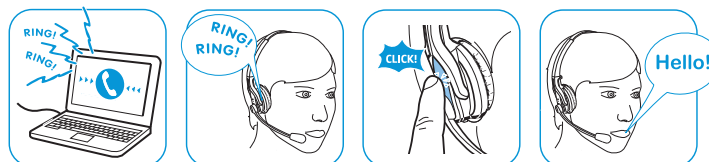
Wenn Sie auf Ihrem Softphone angerufen werden:



- ▶ Stellen Sie eine Verbindung zwischen Headset und Basisstation her (siehe Seite 23).

Wenn die Anrufsteuerung Ihres Softphones unterstützt wird, wird der Anruf automatisch angenommen (siehe Seite 15).

Wenn Ihr Softphone **keine** Anrufsteuerung unterstützt:

- ▶ Nehmen Sie den Anruf mit dem Softphone an.



i Wenn die Anrufsteuerung des Softphones unterstützt wird (siehe Software **HeadSetup** auf Seite 15), hören Sie bei einem Anruf im Headset einen Klingelton und die LED der Taste PC   blinkt weiß.

PC-Telefonat führen

- ▶ Stellen Sie eine Verbindung zwischen Headset und Basisstation her (siehe Seite 23).
- ▶ Starten Sie das Telefonat mit Ihrem Softphone.



PC-Telefonat beenden

- ▶ Beenden Sie die Verbindung zwischen Headset und Basisstation (siehe Seite 23).
Wenn die Anrufsteuerung Ihres Softphones unterstützt wird, wird der Anruf automatisch beendet (siehe Seite 15).

Wenn Ihr Softphone **keine** Anrufsteuerung unterstützt:

- ▶ Beenden Sie den Anruf mit dem Softphone.

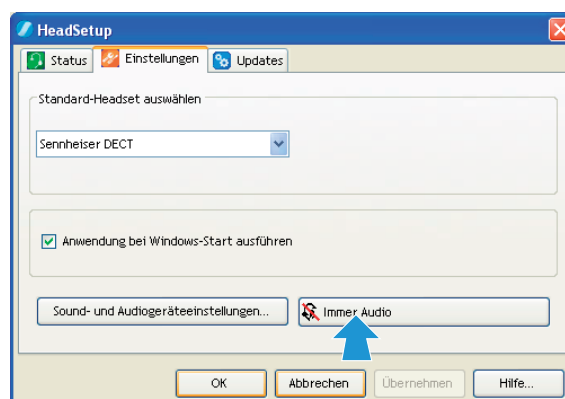


PC-Audio im Headset wiedergeben

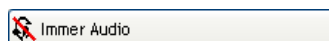
Über die Software **HeadSetup** können Sie die Audioausgabe des PCs im Headset hören.

Um die Audioausgabe des PCs im Headset zu aktivieren/deaktivieren:

- ▶ Aktivieren/deaktivieren Sie in der Software **HeadSetup** die Funktion „Immer Audio“, indem Sie auf die Schaltfläche klicken. Die Audioausgabe des PCs wird permanent im Headset wiedergegeben. Eine Verbindung zwischen Headset und Basisstation bleibt dauerhaft bestehen.



Wenn die Funktion „Immer Audio“ ausgeschaltet ist, ist das Icon auf der Schaltfläche rot durchgestrichen.

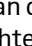
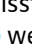
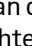
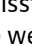


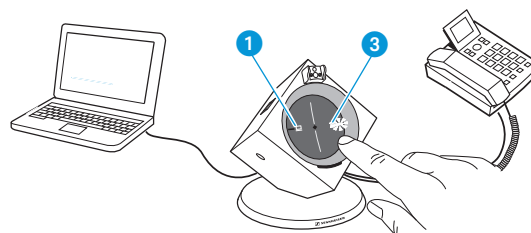


Wenn Sie die Funktion „Immer Audio“ aktiviert haben, können Sie weiterhin Anrufe über die Betriebsart **Telefon** annehmen. Nach dem Beenden des Telefonats wird automatisch wieder die Betriebsart **PC** gewählt und das PC-Audio wiedergegeben.

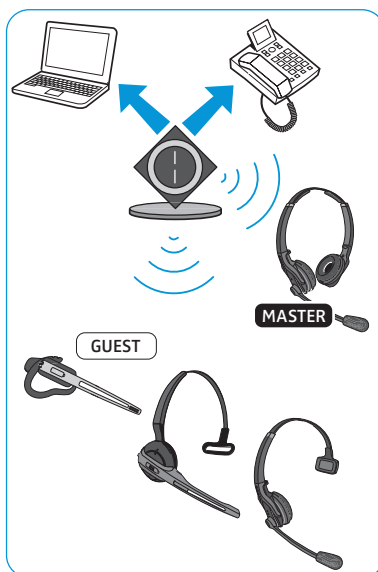
Zwischen den Betriebsarten **Telefon** und **PC** wechseln

Sie können zwischen den Betriebsarten **Telefon** und **PC** wechseln und Anrufe der jeweils anderen Betriebsart annehmen.

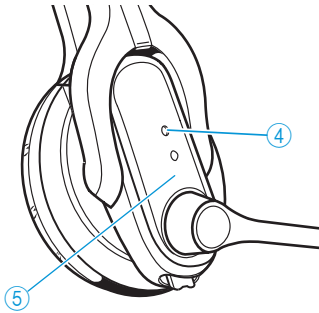
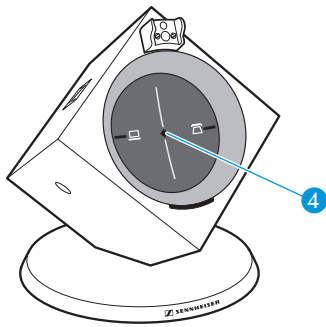
- ▶ Drücken Sie an der Basisstation die Taste **PC**  **1** oder **Telefon**  **3**, um die gewünschte Betriebsart auszuwählen.
An der Basisstation leuchtet die LED der Taste **PC**  **1** oder **Telefon**  **3** weiß und zeigt die jeweils aktive Betriebsart an.



Telefonkonferenz durchführen



Mit dem Headset-System können bis zu 4 Headsets der DW-Serie an einer Telefonkonferenz teilnehmen. Das Master-Headset übernimmt die Gesprächsleitung und bis zu 3 weitere Gast-Headsets können sich an dem Gespräch beteiligen.



Um das Konferenztelefonat mit dem Master-Headset zu beginnen:

- ▶ Stellen Sie eine Verbindung zwischen Headset und Basisstation her (LED VERBINDUNG ④ leuchtet blau).

Um ein Gast-Headset zum Konferenztelefonat hinzuzufügen:

- ▶ Legen Sie das Gast-Headset, das Sie für das Konferenztelefonat hinzufügen möchten, in die Basisstation des Master-Headsets. Die LED HEADSET ④ blinkt blau/rot und das Headset verbindet sich mit der Basisstation. Wenn der Verbindungsvorgang abgeschlossen ist, leuchtet die LED HEADSET ④ blau.
- ▶ Nehmen Sie anschließend das Gast-Headset aus der Basisstation heraus. Im Master-Headset hören Sie einen Signalton.
- ▶ Drücken Sie innerhalb von 15 Sekunden am Master-Headset die Taste VERBINDUNG ⑤. Das Gast-Headset ist für das Konferenztelefonat freigeschaltet.
- ▶ Wiederholen Sie ggf. den Vorgang für die beiden weiteren Gast-Headsets.
- ▶ Rufen Sie den Gesprächspartner an.

Um mit einem Gast-Headset ein Konferenztelefonat zu verlassen:

- ▶ Drücken Sie an dem Gast-Headset die Taste VERBINDUNG ⑤.

Um das Konferenztelefonat zu beenden:

- ▶ Beenden Sie mit dem Master-Headset den Anruf. Die Verbindungen aller am Konferenztelefonat beteiligten Headsets werden beendet.



Sie können das Konferenztelefonat nur über das Master-Headset beenden. Funktionen wie „Lautstärke einstellen“ oder „Headset stummschalten“ sind weiterhin bei jedem Headset möglich.

Lautstärke einstellen

WARNUNG Gehörschäden durch zu hohe Lautstärke!



Hohe Lautstärke, die über längere Zeit auf Ihre Ohren einwirkt, kann zu dauerhaften Hörschäden führen.

- ▶ Stellen Sie eine mittlere Lautstärke ein.
- ▶ Setzen Sie sich nicht ständig hoher Lautstärke aus.

Um die Lautstärke des Klingeltons und der Signaltöne einzustellen, muss sich das Headset im Standby-Betrieb befinden. Um die Wiedergabelautstärke einzustellen, muss eine Verbindung zwischen Headset und Basisstation bestehen (siehe Seite 23).

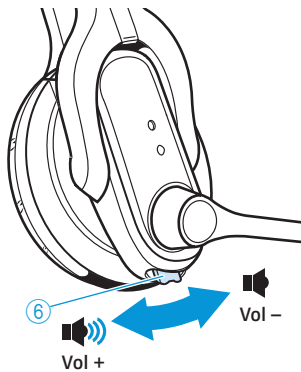


In der Betriebsart PC können Sie die Lautstärke über die Taste AUDIO ⑥ oder über den Lautstärkeregler Ihres Betriebssystem einstellen (siehe Bedienungsanleitung Ihres Betriebssystems).

Die Lautstärken können Sie in mehreren Stufen einstellen. Wenn die minimale oder maximale Lautstärke erreicht ist, hören Sie einen doppelten Signalton im Headset.

- ▶ Um die Lautstärke stufenweise zu erhöhen oder zu verringern, drücken Sie die Taste AUDIO ⑥ nach hinten oder vorne.

i Die Belegung der Taste AUDIO ⑥ können Sie individuell anpassen, je nachdem ob Sie das Headset auf der rechten oder linken Seite tragen (siehe „Taste AUDIO ⑥ anpassen“ auf Seite 16).



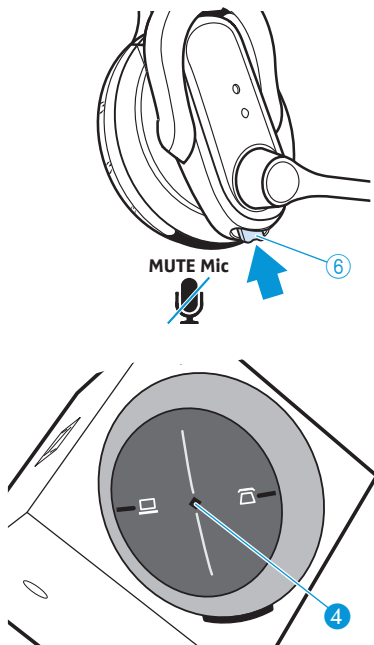
Headset-Mikrofon stummschalten

Um das Mikrofon des Headsets **während** eines Telefonats stummszuschalten (LED VERBINDUNG ④ der Basisstation leuchtet blau):

- ▶ Drücken Sie die Taste AUDIO ⑥.
Das Mikrofon wird stummsgeschaltet. Während der Stummschaltung hören Sie alle 5 Sekunden einen Signalton im Headset und die LED VERBINDUNG ④ der Basisstation blinkt rot.

Um die Stummschaltung des Mikrofons aufzuheben:

- ▶ Drücken Sie die Taste AUDIO ⑥ erneut.
Sie hören einen tiefen Signalton im Headset.
- oder
- ▶ Beenden Sie die Verbindung zur Basisstation (siehe Seite 23).
In beiden Fällen wird die Stummschaltung aufgehoben und die LED VERBINDUNG ④ leuchtet wieder blau oder erlischt.



Erweiterte Funktionen verwenden

Weitere Headsets für Wechselbetrieb paaren

Sie können eine Basisstation der DW-Serie für verschiedene Headsets der DW-Serie* verwenden. Dies kann beispielsweise von Vorteil sein, wenn Sie

* zur DW-Serie gehören: DW Office, DW Office USB, DW Pro1/Pro2, DW Pro1/Pro2 USB. Das Produkt DW 800 gehört nicht zur DW-Serie.

sich einen Telefonarbeitsplatz teilen. Das zuletzt mit der Basisstation gepaarte Headset können Sie ohne weiteres Zutun direkt verwenden.

Wenn **keine** Verbindung zwischen Headset und Basisstation besteht:

- ▶ Legen Sie das weitere Headset in die Ladeschale der Basisstation. Während sich das Headset mit der Basisstation paart, blinkt die LED HEADSET ④ abwechselnd blau/rot und leuchtet bei erfolgreicher Verbindung blau. Sie können das neu gepaarte Headset verwenden.

Headset mit fremden DECT-GAP-Telefon verbinden

- ▶ Platzieren Sie das DW Pro1/Pro2 Headset max. 1 m von der fremden Basisstation entfernt.
- ▶ Halten Sie am Headset die Taste VERBINDUNG ⑤ und die Taste AUDIO ⑥ gleichzeitig für 5 Sekunden gedrückt. Das Headset wechselt in den Einstellungsmodus/GAP-Paarungsmodus und die LED HEADSET ④ blinkt blau/rot.
- ▶ Stellen Sie die fremde Basisstation in den GAP-Paarungsmodus (siehe Bedienungsanleitung der fremden Basisstation). Das Headset verbindet sich mit der fremden Basisstation. Bei erfolgreicher Verbindung erlischt die LED HEADSET ④.



Der Standardcode für DW Pro1/Pro2 ist „0000“.

Keine erfolgreiche Verbindung

Konnte innerhalb von 60 Sekunden keine erfolgreiche Verbindung hergestellt werden, wechselt das DW Pro1/Pro2 Headset zurück in den Standby-Betrieb.

- ▶ Lesen Sie in der Bedienungsanleitung der fremden Basisstation, wie Sie eine Verbindung mit der Station herstellen können.

Weiteres Headset laden

Wenn Sie Ihr Headset (Headset **a**) verwenden, und währenddessen ein weiteres Headset (Headset **b**) über Ihre Basisstation laden möchten:

- ▶ Stellen Sie sicher, dass Headset **a** mit der Basisstation verbunden ist (LED VERBINDUNG ④ der Basisstation leuchtet blau).
- ▶ Legen Sie Headset **b** in die Basisstation. Headset **a** kann weiterhin die Verbindung zur Basisstation aufbauen und trennen. Es gibt keine Einschränkung während des Ladens von Headset **b**.

Wenn Sie die DECT-Reichweite verlassen

Wenn Sie sich während eines Telefonats außerhalb der DECT-Reichweite begeben, verschlechtert sich die Audioqualität. Wenn die Verbindung voll-

ständig abbricht, hören Sie eine absteigende Folge von Signaltönen im Headset und die LED VERBINDUNG ④ der Basisstation leuchtet rot.

Um das Telefonat fortzuführen:

- ▶ Kehren Sie innerhalb von 60 Sekunden in die Funkreichweite des Headset-Systems zurück.
Sobald das Headset die Funkverbindung zu der Basisstation wiederherstellt, hören Sie im Headset einen Klingelton.
- ▶ Drücken Sie am Headset die Taste VERBINDUNG ⑤, um die Verbindung wiederherzustellen und das Gespräch fortzuführen.



Wenn Sie einen Fernabnehmer verwenden oder Ihr Softphone die Anrufsteuerung unterstützt, wird das aktuelle Telefonat 60 Sekunden nach Verlassen der Funkreichweite automatisch beendet.

Headset-System reinigen und pflegen

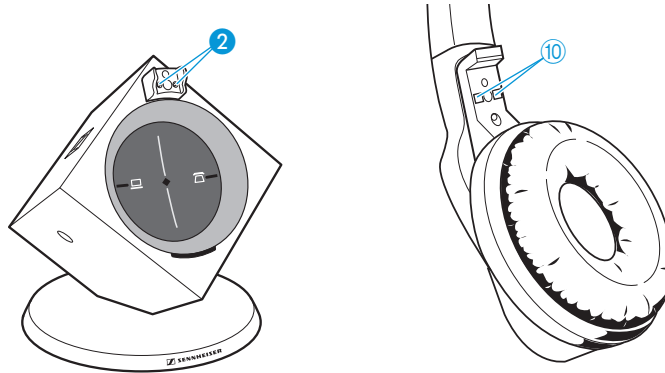
VORSICHT Produktschäden durch Flüssigkeit!

Flüssigkeit kann in das Produkt eindringen, einen Kurzschluss in der Elektronik verursachen oder die Mechanik beschädigen.

Löse- oder Reinigungsmittel können die Produktoberfläche beschädigen.

- ▶ Halten Sie Flüssigkeiten jeglicher Art vom Produkt fern.
- ▶ Verwenden Sie auf keinen Fall Löse- oder Reinigungsmittel.

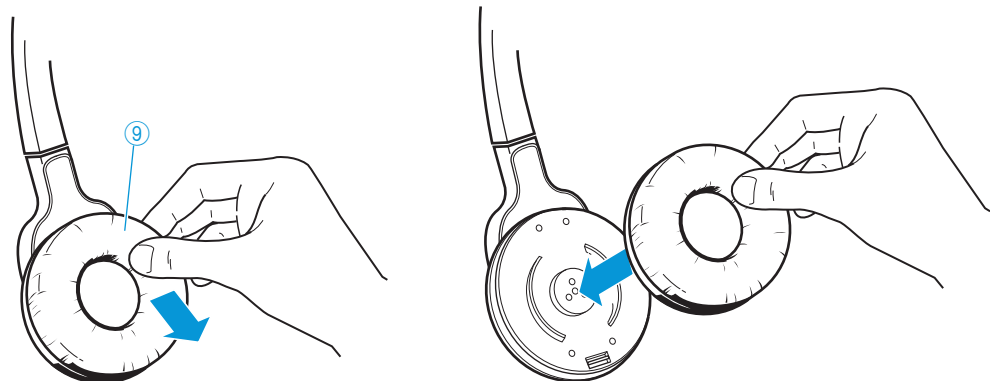
- ▶ Schalten Sie das Produkt aus und trennen Sie die Basisstation vom Stromnetz, bevor Sie mit der Reinigung beginnen.
- ▶ Reinigen Sie das Produkt ausschließlich mit einem trockenen und weichen Tuch.
- ▶ Reinigen Sie von Zeit zu Zeit die Ladekontakte ② der Basisstation und die Ladekontakte ⑩ des Headsets mit z. B. einem Wattestäbchen.



Ohrpolster des Headsets austauschen

Sie können die Ohrpolster austauschen. Ersatz-Ohrpolster erhalten Sie bei Ihrem Sennheiser-Partner.

- ▶ Ziehen Sie das alte Ohrpolster ⑨ vorsichtig ab.
- ▶ Setzen Sie das neue Ohrpolster auf das Headset und drücken Sie dieses rundherum fest an, bis es hörbar einrastet.



Akku des Headsets austauschen

Sie können den Akku austauschen. Ersatzakkus erhalten Sie bei Ihrem Sennheiser-Partner. Verwenden Sie ausschließlich die von Sennheiser Communications empfohlenen Ersatzakkus.

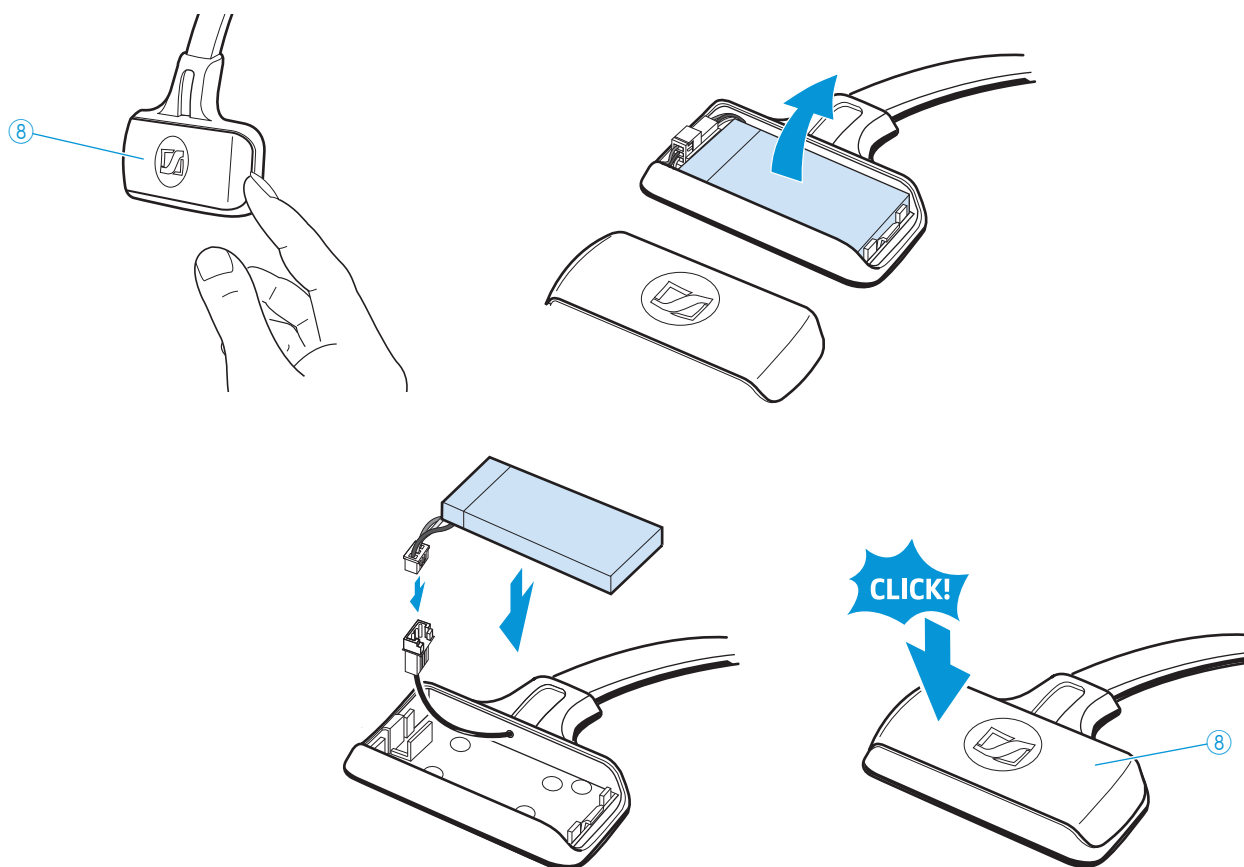
VORSICHT Produktschäden durch unsachgemäße Behandlung

Die Kabelverbindungen können durch mechanische Belastung beschädigt werden.

- ▶ Öffnen Sie die Akkufachabdeckung ⑧ und lösen Sie den Akkustecker mit großer Sorgfalt.

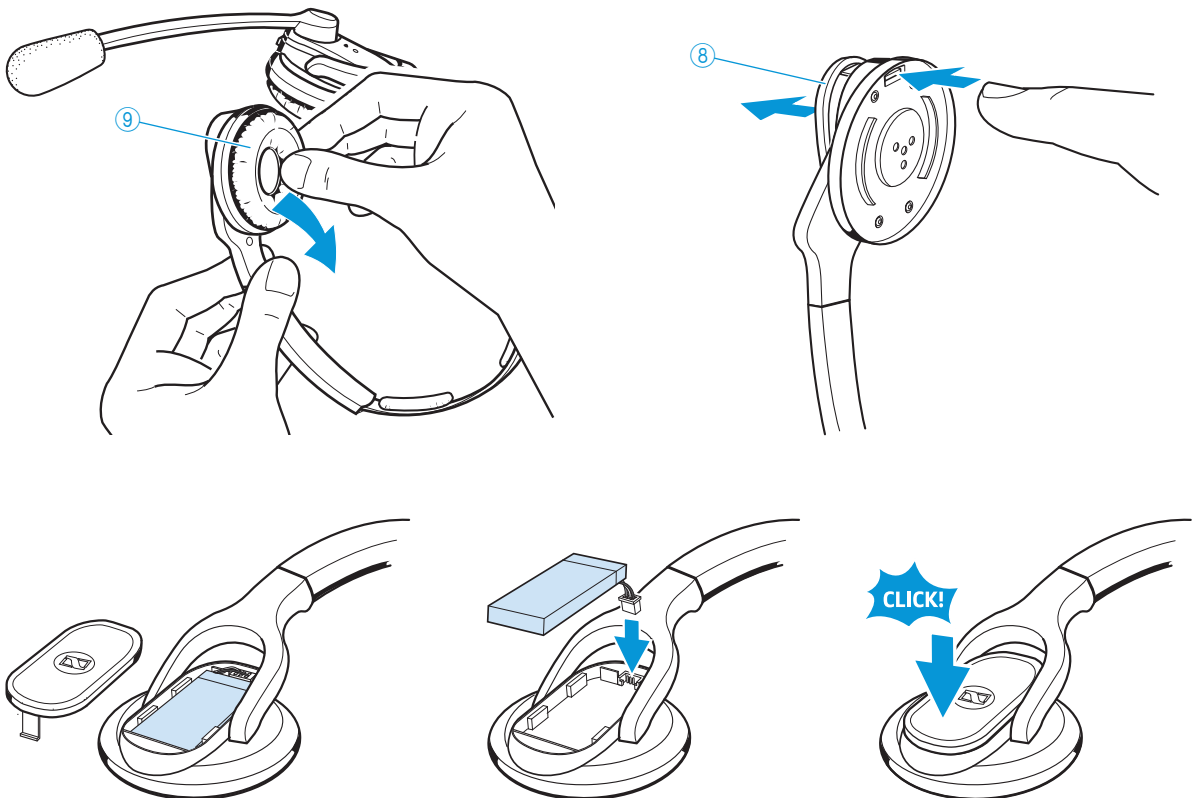
Headset Pro1

- ▶ Öffnen Sie die Akkufachabdeckung ⑧ mit einem Fingernagel.
- ▶ Heben Sie den Akku heraus und lösen Sie vorsichtig den Stecker des Akkukabels.
- ▶ Stecken Sie den Stecker des neuen Akkus in die Anschlussbuchse. Achten Sie beim Einsetzen auf die Ausrichtung des Steckers, sodass der Akku korrekt angeschlossen ist.
- ▶ Setzen Sie die Akkufachabdeckung ⑧ wieder auf das Headset. Die Akkufachabdeckung ⑧ rastet ein.
- ▶ Laden Sie den neuen Akku (siehe „Headset-Akku laden“ auf Seite 22).



Headset Pro2

- ▶ Ziehen Sie auf der Seite des Akkufachs ⑧ das Ohrpolster ⑨ vorsichtig ab.
- ▶ Öffnen Sie die Akkufachabdeckung ⑧ mit einem Fingernagel (siehe Abbildung).
- ▶ Nehmen Sie die Akkufachabdeckung ⑧ ab.
- ▶ Heben Sie den Akku heraus und lösen Sie vorsichtig den Stecker des Akkukabels.
- ▶ Stecken Sie den Stecker des neuen Akkus in die Anschlussbuchse. Achten Sie beim Einsetzen auf die Ausrichtung des Steckers, sodass der Akku korrekt angeschlossen ist.
- ▶ Setzen Sie die Akkufachabdeckung ⑧ wieder auf das Headset. Die Akkufachabdeckung ⑧ rastet ein.
- ▶ Setzen Sie das Ohrpolster wieder auf das Headset und drücken Sie dieses rundherum fest an, bis es hörbar einrastet.
- ▶ Laden Sie den neuen Akku (siehe „Headset-Akku laden“ auf Seite 22).



Wenn Störungen auftreten

Problem	Mögliche Ursache	Mögliche Abhilfe
Headset ist in der Basisstation platziert, zeigt aber keine Reaktion.	Basisstation ist nicht am Stromnetz angeschlossen	Schließen Sie die Basisstation an das Stromnetz an (siehe Seite 11).
	Akku ist tiefentladen	Warten Sie einige Minuten, bis der Ladevorgang beginnt.
Verbindung zwischen Headset und Basisstation lässt sich nicht herstellen (Telefonmodus)	Basisstation ist nicht an das Stromnetz angeschlossen	Schließen Sie die Basisstation an das Stromnetz an (siehe Seite 11).
	Headset ist nicht mit der Basisstation gepaart	Paaren Sie Ihr Headset mit der Basisstation (siehe Seite 30).
Verbindung zwischen Headset und Basisstation lässt sich nicht herstellen (PC-Modus)	Basisstation ist nur an das Stromnetz angeschlossen	Verbinden Sie Basisstation und PC mit dem USB-Kabel (siehe Seite 14).
	Headset ist nicht mit der Basisstation gepaart	Paaren Sie Ihr Headset mit der Basisstation (siehe Seite 30).
Funkverbindung zwischen Headset und Basisstation ist schlecht	Reichweite der Funkverbindung ist überschritten	Verringern Sie die Entfernung zwischen Headset und Basisstation.
		Passen Sie die Funkreichweite an (siehe Seite 20).
Das Headset verursacht Störgeräusche und Verbindungsabbrüche	Das Mikrofon schabt an Ihrer Wange oder evtl. am Bart.	Formen Sie den Mikrofonarm so, dass das Mikrofon  ca. 2-3 cm seitlich vom Mund entfernt ist und nicht an Wange oder Bart schabt.
	Abstand zwischen Basisstation und Festnetztelefon ist zu gering, sodass Interferenzen auftreten.	Vergrößern Sie den Abstand zwischen Basisstation und Festnetztelefon (siehe Seite 14).
	zu viele DECT-Systeme in Funkreichweite	Reduzieren Sie die Funkreichweite (siehe Seite 20). Stellen Sie die Bandbreite „Narrowband“ ein (siehe Seite 21).
Akku lädt nicht	Die Ladkontakte des Headsets oder der Basisstation sind verschmutzt.	Reinigen Sie die Ladkontakte am Headset und an der Basisstation (siehe Seite 33).
	Akku defekt	Tauschen Sie den defekten Akku gegen einen neuen Akku aus (siehe Seite 34).
Akku ist schnell erschöpft	Akku ist überaltert	Tauschen Sie den überalterten Akku gegen einen neuen Akku aus (siehe Seite 34).
Die Tonausgabe des Festnetztelefons ist verzerrt und gestört.	Die Basisstation ist nicht auf die Leitungseinstellung Ihres Festnetztelefons angepasst.	Passen Sie die Basisstation an Ihr Festnetztelefon an (siehe Seite 18).
Telefonpartner verstehen mich schlecht, meine Stimme ist zu leise oder zu laut.	Die Aussteuerung des Mikrofons ist nicht korrekt angepasst.	Verändern Sie die Mikrofonempfindlichkeit für die Betriebsart Telefon (siehe Seite 18) oder PC (siehe Seite 19).
Das Headset ist nicht mehr mit der Basisstation gepaart, wenn ein weiteres Headset mit der Basisstation verwendet wurde.	Immer das zuletzt mit der Basisstation gepaarte Headset können Sie verwenden (Ausnahme: Konferenztelefonat)	Legen Sie Ihr Headset erneut in die Basisstation (siehe Seite 30).

Weitere Informationen und eine Liste der am häufigsten gestellten Fragen (FAQ) finden Sie unter www.sennheiser.com/DW

Nehmen Sie Kontakt zu Ihrem Sennheiser-Partner auf, wenn mit Ihrem Headset-System Probleme auftreten, die nicht in der Tabelle stehen oder sich die Probleme nicht mit den in der Tabelle aufgeführten Lösungsvorschlägen beheben lassen.

Den Partner Ihres Landes finden Sie auf www.senncom.com unter „Service & Support“.

Zubehör und Ersatzteile

Weitere Informationen zu Zubehör und Ersatzteilen erhalten Sie bei Ihrem Sennheiser-Partner oder im Internet unter www.sennheiser.com

Zubehör

- Mechanischer Fernabnehmer HSL 10
 - für die mechanische Steuerung des Telefonhörers
 - inkl. Ruftonerkennung
 - anpassbar an verschiedene Telefontypen
- Verbindungskabel für DHSG-Standard
 - für elektronische Fernabnehmer-Steuerung
 - für z. B. Siemens, Aastra u. v. m.
- Verbindungskabel für MSH-Standard
 - für elektronische Fernabnehmer-Steuerung
 - für z. B. Alcatel u. v. m.
- Adapterkabel für herstellerabhängige Standards
 - erhältlich für Cisco, Avaya, Polycom u. v. m.

Ersatzteile

- Ohrpolster für Headset (2 Stück)
- Namensschild-Halter
- Ersatz-Windschutz
- Ersatz-Akkupack
- Telefonkabel
- Micro-USB-Kabel
- Steckernetzteil, EU-Version
- Steckernetzteil, UK-Version
- Steckernetzteil, US-Version
- Steckernetzteil, AU-Version

Technische Daten

DW Pro1/Pro2 Basisstation


Abmessungen	108 x 116 x 114 mm (B x H x T)
Gewicht	ca. 368 g
Betriebstemperaturbereich	+5 °C bis +45 °C
Lagertemperaturbereich	-20 °C bis +70 °C

DW Pro1/Pro2 Headset

Abmessungen	170 x 175 x 55 mm (B x H x T)
Gewicht	Pro1: ca. 65 g Pro2: ca. 85 g
Sprechzeit	Narrowband: bis zu 12 Stunden Wideband: bis zu 8 Stunden
Ladezeit des Akkus	50%: ca. 20 min 100%: ca. 1 Stunde
Reichweite	umgebungsabhängig: <ul style="list-style-type: none"> • bis zu 180 m mit Sichtkontakt • bis zu 55 m in Bürogebäuden
Lautsprechertyp	dynamisch, Neodymmagnet
Mikrofontyp	Elektret-Mikrofon, Ultra Noise Cancelling
Betriebstemperaturbereich	+5 °C bis +45 °C
Lagertemperaturbereich	-20 °C bis +70 °C

Zulassungen (DW Pro1/Pro2 Headset-System)

In Übereinstimmung mit

Europa:	EMV	EN 301489-6
	Funk	EN 301406
	Sicherheit	EN 60950-1
	SAR (Headset)	EN 50360 ref EN 62209-1
	Daily noise exposure Directive 2003/10/EC	

USA: erfüllt Anforderungen für Sicherheit CSA Nummer 231437

Zugelassen für

Kanada:	Industry Canada RSS 213 Issue 2, RSS 102 Issue 3 IC: 2099D-TDB1 (Basisstation) IC: 2099D-TDH1 (Headset Pro1) IC: 2099D-TDH1 (Headset Pro2)
USA:	FC 47 CFR Part 15 (d) FCC ID: DMOCDBDIB (Basisstation) FCC ID: DMOCDHDFC (Headset Pro1) FCC ID: DMOCDHDEC (Headset Pro2)

DW Pro1/Pro2 Steckernetzteil

Nenningangsspannung	100 bis 240 V~
Nenningangsstrom	max. 0,2 A
Netzfrequenz	50 bis 60 Hz
Nennausgangsspannung	6 V ===
Nennausgangsstrom	max. 850 mA
Betriebstemperaturbereich	+5 °C bis +45 °C
Lagertemperaturbereich	-20 °C bis +70 °C
Relative Luftfeuchte	Betrieb: 20 bis 85 % Lagerung: 20 bis 95 %
Gewicht	ca. 75 g

DECT

	EU-Version: CAT IQ 1.0	US-Version: DECT 6.0
Sendefrequenz	1880 bis 1900 MHz	1920 bis 1930 MHz
SAR-Wert	0,069 W/kg (Headset Pro1) 0,058 W/kg (Headset Pro2) (max. 10 g SAR)	0,044 W/kg (Headset Pro1) 0,025 W/kg (Headset Pro2) (max. 1 g SAR)

Herstellereklärungen

Garantie

Sennheiser Communications A/S übernimmt für dieses Produkt eine Garantie von 24 Monaten.

Die aktuell geltenden Garantieleistungen können Sie über das Internet auf www.senncom.com oder über Ihren Sennheiser-Partner beziehen.

In Übereinstimmung mit den folgenden Anforderungen

- RoHS-Richtlinie (2002/95/EG)
- WEEE-Richtlinie (2002/96/EG)



Bitte entsorgen Sie das Produkt am Ende seiner Nutzungsdauer bei Ihrer örtlichen kommunalen Sammelstelle oder im Recycling Center.

- Batterie-Richtlinie (2006/66/EG)



Die mitgelieferten Batterien sind recyclingfähig. Bitte entsorgen Sie die Batterien über den Fachhandel. Entsorgen Sie nur verbrauchte Batterien, um den Umweltschutz zu gewährleisten.

CE-Konformität

- **CE 1321**
- R&TTE-Richtlinie (1999/5/EG)
- EMV-Richtlinie (2004/108/EG)
- Niederspannungsrichtlinie (2006/95/EG)

Die Erklärung steht im Internet unter www.sennheiser.com zur Verfügung.

Vor Inbetriebnahme sind die jeweiligen länderspezifischen Vorschriften zu beachten!

Warenzeichen

Sennheiser ist ein eingetragenes Warenzeichen der Sennheiser electronic GmbH & Co. KG.

Andere in dieser Bedienungsanleitung erwähnten Produkt- und Firmennamen können Marken- oder Handelsnamen ihrer jeweiligen Inhaber sein.

Stichwortverzeichnis

A

ABC *siehe* Schalter ABC

ACC *siehe* Zubehör

Akku

- austauschen 34
- laden 22

Anzeigen

- Basisstation 9
- Headset 9
- Übersicht 9

Audioausgabe des PCs
wiedergeben 27

Audiosignal

- anpassen 18

Auto Link 21

B

Basisstation

- Abdeckung abnehmen/
anbringen 10
- an das Stromnetz
anschließen 11
- an ein Festnetztelefon
anschließen 11
- an ein Festnetztelefon mit Head-
set-Buchse anschließen 12
- an ein Festnetztelefon ohne
Headset-Buchse anschließen 12
- Anschluss an eine optionale
elektronische
Headsetsteuerung 13
- Anschluss eines optionalen me-
chanischen Fernabnehmers 13
- aufstellen 14
- in Betrieb nehmen 10
- mit PC verbinden 14

Betriebsart PC

- anpassen 19
- testen 19

Betriebsart Telefon

- anpassen 17
- testen 17

Betriebsarten

- wechseln 28

D

DECT 4

- Reichweite verlassen 31

DECT-GAP-Telefon

- verbinden 31

DHSG

- Anschluss an eine optionale
elektronische
Headsetsteuerung 13

Dip-Schalter 1 und 2

- Fernabnehmer konfigurieren 20

Dip-Schalter 3

- Funkreichweite einstellen 20

Dip-Schalter 4

- Verbindung automatisch her-
stellen (Auto Link) 21

Dip-Schalter 5

- zwischen Wide- und Narrow-
band umschalten 21

Dip-Schalter 6

- Lautstärkebegrenzung
einstellen 21

Drehregler Mikrofon

- einstellen 18

E

Erweiterte Einstellungen

- Dip-Schalter-Reihe 20
- Fernabnehmer 20
- Funkreichweite einstellen 20
- Lautstärkebegrenzung
einstellen 21
- Verbindung automatisch her-
stellen (Auto Link) 21
- vornehmen 20
- Wide- und Narrowband 21

Erweiterte Funktionen

- verwenden 30
- Weitere Headsets paaren/
verwenden 30

F

Fernabnehmer

- konfigurieren 20

Freizeichen

- anpassen 18

Funkreichweite

- einstellen 20
- überschritten 31

G

GAP-Telefon

- verbinden 31

Gast-Headset

- Telefonkonferenz
durchführen 28

H

- Headset 16
 - aufsetzen und anpassen 24
 - in Betrieb nehmen 16
 - kennzeichnen 16
 - laden 22
 - mit fremden DECT-GAP-Telefon verbinden 31
 - Übersicht 7
- Headset-Mikrofon
 - stummschalten 30
- Headset-System
 - für Betriebsart PC testen und anpassen 19
 - für Betriebsart Telefon testen und anpassen 17
- HeadSetup
 - siehe* Software HeadSetup

I

- Immer Audio 27

K

- Klingelton
 - Lautstärke einstellen 29

L

- Lademodus 28
- Lautstärke
 - einstellen 29
- Lautstärkebegrenzung
 - einstellen 21
 - Limiter 21
- Lautstärketaste
 - anpassen 16

M

- Master-Headset
 - Telefonkonferenz durchführen 28
- Mikrofonempfindlichkeit
 - für Betriebsart PC einstellen 19
 - für Betriebsart Telefon einstellen 18
- MSH
 - Anschluss an eine optionale elektronische Headsetsteuerung 13

N

- Namensschild 16
- Narrowband 21

O

- Ohrpolster
 - des Headsets austauschen 33

P

- PC
 - Basisstation mit PC verbinden 14
- PC-Anschluss
 - testen 19
- PC-Audio
 - im Headset wiedergeben 27
- Phone
 - Basisstation an ein Festnetztelefon mit Headset-Buchse anschließen 12
 - Basisstation an ein Festnetztelefon ohne Headset-Buchse anschließen 12

S

- Schalter ABC
 - anpassen 18
- Signalöne
 - Lautstärke einstellen 29
- Softphone
 - Telefonieren über PC 26
 - Unterstützte Softphones 15
- Software HeadSetup
 - Immer Audio 27
 - installieren 15
 - Technische Daten 15
- Störungen beheben 36
- Stummschalten
 - 30

T

- Taste Audio
 - anpassen 16
- Tasten
 - Basisstation 8
 - Headset 8
 - Übersicht 8
- Technische Daten
 - DW Pro1/Pro2 38
 - HeadSetup 15
- Telefon-Anschluss
 - testen 17
- Telefonieren
 - PC - eingehendes Telefonat annehmen 26
 - PC - Telefonat beenden 27

PC - Telefonat führen 27
Telefon - Anruf beenden 26
Telefon - Anruf tätigen 25
Telefon - eingehenden Anruf
annehmen 25
Telefon - Gespräch zwischen
Headset und Festnetztelefon
umschalten 26
über Festnetztelefon 25
über PC 26
Telefonkonferenz
durchführen 28

V

Verbindung
automatisch herstellen (Auto
Link) 21

W

Weitere Headsets
für Wechselbetrieb paaren 30
Weiteres Headset
laden 28
Wide- und Narrowband
umschalten 21
Wiedergabelautstärke
einstellen 29

Z

Zubehör
Anschluss eines optionalen me-
chanischen Fernabnehmers 13

Printed in China
Publ. 06/10
A01

Sennheiser Communications A/S
Langager 6, 2680 Solrød Strand, Denmark
www.senncom.com

