



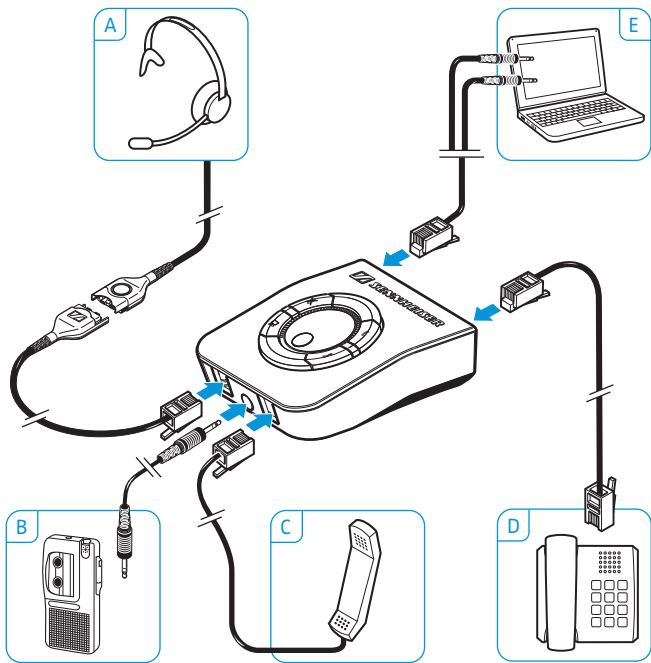
C+HC Computer + Headset Company GmbH
Die Headset Spezialisten
Borsteler Chaussee 49 | 22453 Hamburg | Tel.: (040) 500 580 20
www.comhead.de

Universal Interface UI 770



Instruction Manual
Bedienungsanleitung
Notice d'emploi

Istruzioni per l'uso
Instrucciones de uso
Gebruiksaanwijzing



Inhalt

Sicherheitshinweise	2
Universal Interface UI 770	3
Lieferumfang	4
Das UI 770 in Betrieb nehmen	4
Übersicht der Anschlussbuchsen	4
Peripheriegeräte an das UI 770 anschließen	5
Batterie einsetzen	6
Das UI 770 anpassen	7
Wann ist das UI 770 betriebsbereit?	9
UI 770 verwenden	10
Zwischen Telefonhörer und Headset umschalten	11
Mikrofon des Headsets stumm schalten	11
Klangqualität des Headset-Lautsprechers einstellen	11
Quelle auswählen – PC oder Telefon	11
Lautstärke des Headset-Lautsprechers einstellen	12
Diktiergerät verwenden	12
UI 770 reinigen	12
Wenn Störungen auftreten	12
Zubehör	14
Technische Daten	14
Herstellererklärungen	15

EN

DE

FR

IT

ES

NL

Sicherheitshinweise

- ▶ Lesen Sie diese Bedienungsanleitung sorgfältig und vollständig, bevor Sie das Produkt benutzen.
- ▶ Geben Sie das Produkt an Dritte stets zusammen mit dieser Bedienungsanleitung weiter.
- ▶ Verwenden Sie das Produkt nicht, wenn es offensichtlich beschädigt ist.

Gesundheitsschäden und Unfälle vermeiden

- ▶ Hören Sie nicht über einen längeren Zeitraum mit hoher Lautstärke, um Gehörschäden zu vermeiden.
- ▶ Halten Sie Produkt-, Verpackungs-, Klein- und Zubehörteile von Kindern und Haustieren fern, um Unfälle und Erstickengefahr zu vermeiden.
- ▶ Benutzen Sie das Produkt nicht, wenn Ihre Umgebung besondere Aufmerksamkeit erfordert.

Produktschäden und Störungen vermeiden

- ▶ Halten Sie das Produkt stets trocken und setzen Sie es weder extrem niedrigen noch extrem hohen Temperaturen aus (Föhn, Heizung, lange Sonneneinstrahlung etc.), um Korrosionen oder Verformungen zu vermeiden.
- ▶ Verwenden Sie ausschließlich die von Sennheiser mitgelieferten oder empfohlenen Zusatzgeräte/Zubehörteile.
- ▶ Schließen Sie die Kontakte des Produktes niemals kurz. Achten Sie darauf, dass keine metallischen Gegenstände (wie z. B. Büroklammern, Haarnadeln, Ohringe) an die Schnittstellen und Kontakte geraten.

Bestimmungsgemäßer Gebrauch/Haftung

Das Universal Interface ist zum Telefonieren sowie zur Audioein- und -ausgabe in Verbindung mit einem Computer (VoIP) und/oder einem Telefon für den professionellen Einsatz im Büro oder Call-Center bestimmt.

Als nicht bestimmungsgemäßer Gebrauch gilt, wenn Sie dieses Produkt anders benutzen, als in dieser Bedienungsanleitung beschrieben.

Sennheiser übernimmt keine Haftung bei Missbrauch oder nicht ordnungsgemäßem Gebrauch des Produkts sowie der Zusatzgeräte/Zubehörteile.

Sennheiser haftet nicht für Schäden an USB-Geräten, die nicht mit den USB-Spezifikationen im Einklang sind.

Sennheiser haftet nicht für Schäden aus Verbindungsabbrüchen wegen leerer Akkus.

Universal Interface UI 770

An das UI 770 können Sie folgende Peripheriegeräte anschließen:

- ein handelsübliches Telefon, das Headsets mit einem dynamischen, Karbon- oder Elektret-Mikrofon unterstützt
- einen Telefonhörer
- ein Sennheiser Office- oder Call Center-Headset
- einen PC mit Soundkarte oder USB-Anschluss (ermöglicht Ihnen die Verwendung eines Headsets zur Internet-Telefonie und für Multimedia-Anwendungen)
- ein Diktiergerät zur Sprachaufzeichnung

Mit dem UI 770 können Sie zwischen dem Headset, dem Telefonhörer und dem PC umschalten, die Lautstärke des Headset-Lautsprechers und -Mikrofons einstellen oder das Headset-Mikrofon stumm schalten.

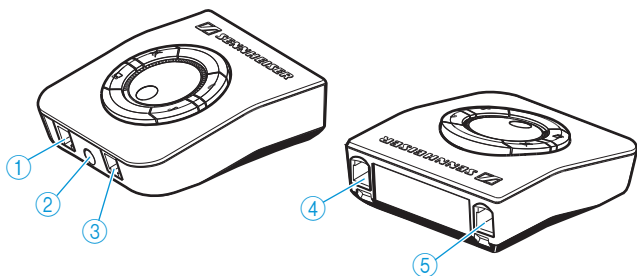
Lieferumfang

- UI 770
- Batterie (Babyzelle, 1,5 V, LR 14C)
- Verbindungskabel zum Telefon
- Verbindungskabel (RJ11 auf Easy Disconnect)
- Bedienungsanleitung

Das UI 770 in Betrieb nehmen

Übersicht der Anschlussbuchsen

Die Anschlussbuchsen befinden sich an der Vorder- und Rückseite des UI 770.



- ① Buchse Headset
- ② Buchse Diktiergerät
- ③ Buchse Telefonhörer

- ④ Buchse Telefon
- ⑤ Buchse Aux/PC

Peripheriegeräte an das UI 770 anschließen

Eine Übersicht der Anschlussmöglichkeiten finden Sie auf der Ausklappseite.

Peripheriegerät	Anschluss am UI 770	Anschluss am Peripheriegerät
A Headset	Modular (RJ11)	Sennheiser Communications Easy Disconnect
B Diktiergerät	3,5-mm-Klinkenbuchse	3,5-mm-Klinkenbuchse, Kabel ist abhängig von der Buchse am Diktiergerät
C Telefonhörer	Modular (RJ11)	Modular (RJ11)
D Telefon	Modular (RJ11)	abhängig vom Telefon
E Aux/PC	Modular (RJ11)	3,5-mm-Klinkenbuchse

Headset an das UI 770 anschließen

A Stecken Sie den Modularstecker des Adapterkabels in die Buchse Headset am UI 770, bis dieser hörbar einrastet.

Diktiergerät an das UI 770 anschließen

B Stecken Sie den 3,5-mm-Klinkenstecker des Verbindungskabels in die Buchse Diktiergerät am UI 770, bis dieser hörbar einrastet. Stecken Sie den 3,5-mm-Klinkenstecker in den Ausgang Ihres Diktiergeräts.

Telefonhörer an das UI 770 anschließen

C Ziehen Sie am Telefon den Modularstecker des Telefonhörer-kabels ab und stecken Sie ihn in die Buchse Telefonhörer am UI 770, bis dieser hörbar einrastet.

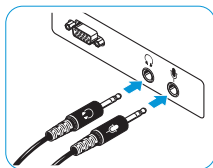
Telefon an das UI 770 anschließen

D Stecken Sie einen der beiden Modularstecker des beiliegenden Verbindungskabels in die Buchse Telefon am UI 770, bis dieser hörbar einrastet. Stecken Sie den zweiten Modularstecker in die Telefonhörerbuchse am Telefon.

Auch bei angeschlossenem UI 770 können Sie weiterhin alle Funktionen Ihres Telefons nutzen: Sie tätigen einen Anruf, indem Sie den Telefonhörer abheben und die Nummer wählen. Sie beenden einen Anruf, indem Sie den Hörer auflegen. Die Funktion „Freisprechen“ können Sie ebenfalls wie gewohnt nutzen.

PC an das UI 770 anschließen

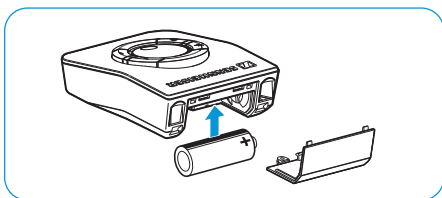
E Stecken Sie den Modularstecker des Verbindungskabels für den PC in die Buchse Aux/PC am UI 770, bis dieser hörbar einrastet. Stecken Sie die beiden Klinkenstecker wie abgebildet in die Soundkarte Ihres PCs.



Batterie einsetzen

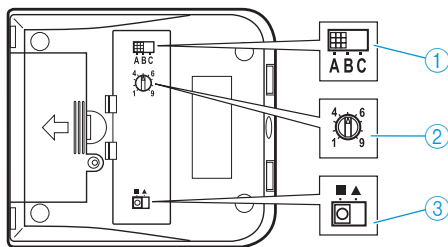
Die Batterie hat im UI 770 eine Betriebszeit von ungefähr einem Jahr. Unter normalen Nutzungsbedingungen sollten Sie die Batterie ein Mal pro Jahr ersetzen.

- ▶ Entfernen Sie das Gehäuseunterteil. Verwenden Sie die mitgelieferte Schraube, um das Batteriefach gegen Manipulationen zu sichern (in manchen Ländern ist dies vorgeschrieben).
- ▶ Legen Sie die Batterie wie abgebildet ein und setzen Sie das Gehäuseunterteil wieder ein.





Das UI 770 anpassen

Verwenden Sie die Schalter auf der Geräteunterseite, um das UI 770 anzupassen.



UI 770		Funktion des Schalters
1	ABC-Schalter	Stellt ein deutlich hörbares Freizeichen ein
2	Schalter Mikrofonempfindlichkeit	Stellt die Lautstärke des Headset-Mikrofons ein (Position 1-9)
3	EU-Schalter	Begrenzt die Ausgabelautstärke des Headset-Lautsprechers gemäß EG-Richtlinie 2003/10/EG

Ein deutlich hörbares Freizeichen einstellen

- ▶ Drücken Sie die Taste Headset/Telefonhörer  in die Position „unten“ (siehe Seite 10). Überprüfen Sie, ob Sie im Telefonhörer ein Freizeichen hören.
- ▶ Drücken Sie die Taste Headset/Telefonhörer  erneut, um das Headset zu aktivieren. Überprüfen Sie, ob Sie im Headset ein Freizeichen hören.
Falls Sie kein Freizeichen hören, schieben Sie den ABC-Schalter nacheinander auf die Positionen „A“, „B“ und „C“ und prüfen Sie in jeder Position, ob Sie ein Freizeichen hören.

Lautstärke des Headset-Mikrofons einstellen

Mit dem Schalter Mikronempfindlichkeit des UI 770 können Sie die Lautstärke des Headset-Mikrofons einstellen: eine leise Stimme wird etwas verstärkt, eine laute Stimme etwas gedämpft.

- ▶ Stellen Sie am Telefon eine mittlere Lautstärke ein.
- ▶ Stellen Sie den Schalter Mikrofonempfindlichkeit am UI 770 auf die Position „1“.
- ▶ Rufen Sie einen Gesprächspartner an und sprechen Sie mit normaler Lautstärke. Verändern Sie den Regler, bis Ihr Gesprächspartner Sie klar und deutlich versteht.

Ausgabelautstärke des Headset-Lautsprechers begrenzen

Mit dem EU-Schalter des UI 770 können Sie die Ausgabelautstärke des Headset-Lautsprechers gemäß EG-Richtlinie 2003/10/EG begrenzen.

- ▶ Stellen Sie den EU-Schalter von der Position „Quadrat“ auf die Position „Dreieck“, um die Ausgabelautstärke des Headset-Lautsprechers zu begrenzen.



Das UI 770 ist eine Sonderausführung mit reduziertem Ausgangspegel. Auch wenn die Lautstärke des UI 770 auf den höchsten Wert eingestellt wird, überschreitet das Signal, das das angeschlossene Sennheiser Communications Headset überträgt, niemals den Höchstwert von 85 dB(A) pro Tag. Bei diesem Wert handelt es sich um einen zeitlich gewichteten Mittelwert* gemäß der EG-Richtlinie „Lärm“**.

* Der zeitlich gewichtete Mittelwert basiert auf einer Aufschlüsselung der Lärmbelastung eines typischen Arbeitstages. Der Schalldruckpegel wird mit einem B&K HATS (Kopf- und Torsosimulator) gemessen.

** EG-Richtlinie 2003/10/EG über Mindestvorschriften zum Schutz von Sicherheit und Gesundheit der Arbeitnehmer vor der Gefährdung durch physikalische Einwirkungen (Lärm).

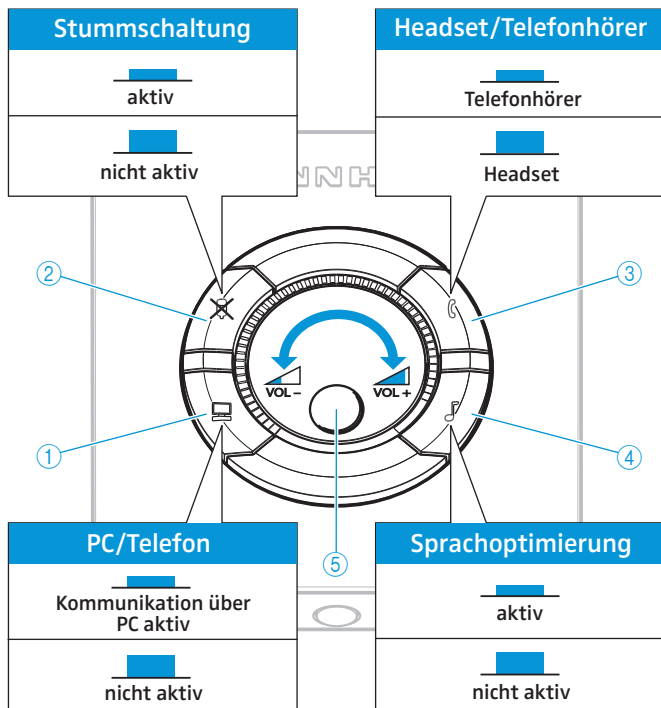
Wann ist das UI 770 betriebsbereit?

Das UI 770 ist betriebsbereit, sobald Sie


- die Batterie eingelegt haben
- das UI 770 an das Telefon angeschlossen und an dieses Telefon angepasst haben

Wenn Sie die Verbindung zum Telefon trennen, ist das UI 770 außer Betrieb.

UI 770 verwenden



① Taste PC/Telefon 


② Taste Stummschaltung 

③ Taste Headset/Telefonhörer 


④ Taste Sprachoptimierung 

⑤ Lautstärkeregler

Zwischen Telefonhörer und Headset umschalten


- ▶ Drücken Sie die Taste Headset/Telefonhörer , um zwischen dem Telefonhörer und dem Headset umzuschalten.
Taste unten: Telefonhörer ist aktiv
Taste oben: Headset ist aktiv

Mikrofon des Headsets stumm schalten


- ▶ Drücken Sie die Taste Stummschaltung , um das Mikrofon des Headsets stumm zu schalten.
Taste unten: Mikrofon ist stumm geschaltet
Taste oben: Mikrofon ist aktiv



Klangqualität des Headset-Lautsprechers einstellen

Am UI 770 können Sie die Klangqualität des Headset-Lautsprechers einstellen. Störende Hintergrundgeräusche auf der Seite des Gesprächspartners werden gefiltert, die Stimme Ihres Gesprächspartners ist dadurch besser zu verstehen.

- ▶ Drücken Sie die Taste Klangqualität , um störende Hintergrundgeräusche herauszufiltern.
Taste unten: Sprachoptimierung ist aktiv
Taste oben: Sprachoptimierung ist nicht aktiv

Quelle auswählen – PC oder Telefon

- ▶ Drücken Sie die Taste PC/Telefon , um den PC oder das Telefon als Quelle auszuwählen.
Taste unten: PC ist als Quelle gewählt
Taste oben: Telefon ist als Quelle gewählt

 Mit dem PC als Quelle, sind die Taste Stummschaltung  und der Lautstärkeregler inaktiv. Folglich können Sie das Headset-Mikrofon nun nicht am UI 770 stumm schalten oder die Lautstärke des Headset-Lautsprechers verändern. Beide Einstellungen können Sie nur am PC ändern.

Lautstärke des Headset-Lautsprechers einstellen

- ▶ Stellen Sie mit dem Lautstärkeregler den Headset-Lautsprechers stufenlos auf eine für Sie angenehme Lautstärke ein.

„Dynamic Volume Control“ hält die von Ihnen eingestellte Lautstärke automatisch konstant, auch wenn Ihr Gesprächspartner die lauter oder leiser spricht.

Diktiergerät verwenden

Über ein angeschlossenes Diktiergerät können Sie ein Gespräch in beide Richtungen aufzeichnen.

UI 770 reinigen

Reinigen Sie das UI 770 ausschließlich mit einem weichen und ggf. leicht feuchten Tuch. Verwenden Sie keine Löse- oder Reinigungsmittel, da diese den Lack des UI 770 beschädigen können.

Wenn Störungen auftreten

Problem	Abhilfe
Kein Freizeichen	Stellen Sie sicher, dass die Headset/Telefonhörer-Taste in der Position „oben“ ist.
	Stellen Sie sicher, dass der Telefonhörer nicht aufgelegt ist.
	Überprüfen Sie die Kabelverbindungen.
	Stellen Sie sicher, dass das UI 770 richtig auf Ihr Telefon abgestimmt ist.
Abstimmen auf das Telefon nicht möglich	Ihr Telefon entspricht nicht dem Standard. Bitte wenden Sie sich an Ihren Händler.

Problem	Abhilfe
Ihr Gesprächspartner hört Sie nicht	Stellen Sie sicher, dass die Taste Stummschaltung in der Position „oben“ ist.
Keine Verbindung zum PC	Überprüfen Sie die Kabelverbindungen.
	Erhöhen Sie die Lautstärke am PC.
	Ihr PC und das UI 770 sind nicht kompatibel. Bitte wenden Sie sich an Ihren Händler.
Ihre Stimme ist kaum zu verstehen	Stellen Sie sicher, dass das Headset-Mikrofon am Mundwinkel platziert ist.
	Stellen Sie sicher, dass die Lautstärke des Headset-Mikrofons richtig eingestellt ist.
	Stellen Sie sicher, dass das UI 770 richtig auf Ihr Telefon abgestimmt ist.
Die Hörerlautstärke schwankt	Ihr Telefon entspricht nicht dem Standard. Bitte wenden Sie sich an Ihren Händler.
	Die Batterie kann leer sein. Wechseln Sie die Batterie

Rufen Sie Ihren Sennheiser Communications-Partner an, wenn sich das Problem nicht beheben lässt. Führen Sie auf keinen Fall Reparaturen selbst durch. Etwaige Garantieansprüche erlöschen dadurch.



Mögliche Problemlösungen finden Sie im Bereich FAQs auf unserer Website www.senncom.com unter „Service & Support“.

Zubehör

Zubehör	Art.-Nr.
Headset-Halter 3in1 (Headset-Halter – Montageplatte für Tischmontage – Verriegelungsplatte für Tischmontage)	502392
Verbindungskabel CUIPC 1 (RJ11 auf 2x 3,5-mm- Klinke) – zum Anschluss des UI an den PC über die Soundkarte	05373
Verbindungskabel (RJ11 auf USB) – zum Anschluss des UI an den PC über den USB-Port	502394
Verbindungskabel (3,5-mm-Klinke auf 3,5-mm-Klinke) – zum Anschluss des UI an Diktier- geräte (PC, PDA, Kassettenrecorder, etc.)	502391
Verbindungskabel CPHUI 1 (RJ11 auf RJ11) – zum Anschluss des UI an ein Festnetztelefon	502392
Verbindungskabel CSTD 01 (RJ11 auf Easy Disconnect) – zum Anschluss des UI an ein Headset	05373

Technische Daten

Abmessungen [mm]	91 x 32 x 101
Gewicht	ca. 137 g ca. 205 g mit Batterie
Batterie	Babyzelle, 1,5 V, LR 14C

Herstellereklärungen

Garantie

Sennheiser Communications A/S übernimmt für dieses Produkt eine Garantie von 24 Monaten. Die aktuell geltenden Garantiebedingungen können Sie über das Internet www.senncom.com oder Ihren Sennheiser-Partner beziehen.

In Übereinstimmung mit den folgenden Anforderungen

- WEEE-Richtlinie (2002/96/EG)



Entsorgen Sie dieses Produkt am Ende seiner Nutzungsdauer bei Ihrer örtlichen kommunalen Sammelstelle oder im Recycling Center.



Die mitgelieferten Batterien sind recyclingfähig. Bitte entsorgen Sie die Batterien über den Batteriecontainer oder den Fachhandel. Entsorgen Sie nur leere Batterien, um den Umweltschutz zu gewährleisten.

In Übereinstimmung mit:

USA	
Canada	ICES-003 Class B
Europe	
Australia/ New Zealand	
China	

CE-Konformität

- EMV-Richtlinie (2004/108/EG)
- RoHS-Richtlinie (2011/65/EU)

Die Erklärung steht Ihnen im Internet unter www.senncom.com zur Verfügung.

Vor Inbetriebnahme sind die jeweiligen länderspezifischen Vorschriften zu beachten!

Warenzeichen

Sennheiser ist ein eingetragenes Warenzeichen der Sennheiser electronic GmbH & Co. KG.

Andere in dieser Bedienungsanleitung erwähnten Produkt- und Firmennamen können Marken- oder Handelsnamen ihrer jeweiligen Inhaber sein.



C+HC Computer + Headset Company GmbH

Die Headset Spezialisten

Borsteler Chaussee 49 | 22453 Hamburg | Tel.: (040) 500 580 20

www.comhead.de